

Per Olsskolans plan mot diskriminering och kränkande behandling

Verksamhetsformer som omfattas av planen:

förskoleklass, åk 1-6 samt fritidshem

Läsår: 2018/19



Grunduppgifter

Verksamhetsformer som omfattas av planen

Förskoleklass, åk1-6 samt fritidshem

Ansvariga för planen

Kerstin Bergström-Bylund, rektor

Erik Eriksson, idrottslärare

Susanne Andersson, resursassistent

Ida Pihlgren, skolkurator

Tina Ålind, socialpedagog

Billy Dellestrand, fritidspedagog

Vår vision

Alla elever ska känna sig trygga i skolan och på fritidshemmet samt att det råder nolltolerans vad gäller diskriminering och kränkningar i alla slags former

Planen gäller från

2018-06-16

Planen gäller till

2019-06-16

Läsår

2018/2019

Elevernas delaktighet

Klassråd, Elevråd, Enkäter, Sociala rapporter utifrån trivsel, mående, och klassrumsklimat.
Kartläggning av skolmiljön

Vårdnadshavarnas delaktighet

Föräldramöten, IUP samtal, Föräldraråd, Föräldraenkäter åk, 2 och 5

Personalens delaktighet

Personalen ansvarar för att genomföra sociala kontrollen i sina elevgrupper.

Personalen ansvarar för att genomföra enkäterna i sina elevgrupper.

Personalen arbetar förebyggande i vardagsarbetet med eleverna och tar tag i situationer som uppstår som inte är förenliga med skolans värdegrund

Förankring av planen

Aktualiseras vid terminsstart för personal, och elever.

Presenteras för vårdnadshavare på föräldramöten och föräldraråd

Läggs ut på skolans hemsida och Infomentor

Utvärdering

Beskriv hur fjolårets plan har utvärderats

Trygghetsteam har gått igenom resultaten av genomförda elevenkäter och elevernas kartläggning av sin skolmiljö samt sociala rapporter.

Delaktiga i utvärderingen av fjolårets plan

Elever, trygghetsteam.

Resultat av utvärderingen av fjolårets plan

Planen sammanvägs och utgör underlag för den reviderade planen läsåret 18/19

Årets plan ska utvärderas senast

2019-06-01

Beskriv hur årets plan ska utvärderas

Planen revideras utifrån de resultat som sammanställs vid enkäter, kartläggning, sociala rapporter m.m.

Ansvarig för att årets plan utvärderas

Rektor och Trygghetsteam

Främjande insatser

Namn

Skolan ska arbeta förebyggande för att motverka kränkande behandling

Områden som berörs av insatsen

Kränkande behandling

Mål och uppföljning

Nolltolerans mot kränkande behandling i alla former

Fortlöpande dialog i elevgrupper och trygghetsteam

Insats

Per Ols värdegrundsvecka

Gemensam temadag

Loppis med gemensamt mål för insamling av medel

Förebyggande värdegrundarbete

Rastvärdskap

Elevenkäter

Klassråd, Elevråd och sociala rapporter 1ggr/ månad

Strukturerad rastaktivitet

Ansvarig

Trygghetsteam - alla på skolan

Datum när det ska vara klart

Pågående arbete

Namn

Skolan och fritidshemmet ska främja likabehandling oavsett kön

Områden som berörs av insatsen

Kön

Mål och uppföljning

Alla elever på skolan ska ges samma möjligheter att utveckla förmågor och intressen oberoende av sitt kön.

Insats

Alla på skolan och fritidshemmet ska arbeta för att elever oberoende av kön ska våga välja aktiviteter utanför det könsstereotypa.

Ansvarig

Alla som arbetar på skolan

Datum när det ska vara klart

Pågående arbete

Namn

Skolan och fritidshemmet ska främja likabehandling oavsett religion eller annan trosuppfattning

Områden som berörs av insatsen

Religion eller annan trosuppfattning

Mål och uppföljning

Ingen på skolan ska vara utsatt för kränkning eller diskriminering beroende av religion eller annan trosuppfattning

Insats

Eleverna ska ges kunskap om våra olika kulturer, traditioner, och religioner för att få och visa förståelse.

Ansvarig

Alla som arbetar på skolan och fritidshemmet

Datum när det ska vara klart

Pågående arbete

Namn

Skolan och fritidshemmet ska främja likabehandling oavsett funktionsnedsättning på skolan och fritidshemmet

Områden som berörs av insatsen

Funktionsnedsättning

Mål och uppföljning

Ingen som har funktionsnedsättning i någon form ska kränkas eller diskrimineras.

Insats

Skolmiljön och undervisningen måste anpassas för att alla elever ska kunna delta utifrån sina förutsättningar.

Eleverna ska i undervisningen ges kunskap om olika typer av funktionsnedsättningar.

Eleverna ska i undervisningen ges förutsättningar att delta på lika villkor.

Ansvarig

Alla på skolan och fritidshemmet

Datum när det ska vara klart

Pågående arbete

Namn

Skolan och fritidshemmet ska främja likabehandling oavsett etnisk tillhörighet

Områden som berörs av insatsen

Etnisk tillhörighet

Mål och uppföljning

Ingen på skolan eller fritidshemmet ska kränkas eller diskrimineras beroende på sin etniska tillhörighet

Insats

Skolan och fritidshemmet ska ge eleverna kunskap och förståelse för att vi är olika.

Ansvarig

Alla som arbetar på skolan och fritidshemmet

Datum när det ska vara klart

Pågående arbete

Kartläggning

Kartläggningsmetoder

Sociala rapporter genomförs i alla elevgrupper 1 gång/månad där samtliga elever ges möjlighet att uttrycka hur de upplever trivsel, studiero, trygghet och kamratskap i sin skolmiljö.

Trivsel och studiero är en stående punkt på klassråd och elevråd.

Eleverna kartlägger sin skolmiljö en gång per läsår för att identifiera vilka ställen som upplevs otrygga.

Elev och föräldrakäter genomförs

Områden som berörs i kartläggningen

Kränkande behandling, Kön, Etnisk tillhörighet, Religion eller annan trosuppfattning och Funktionsnedsättning

Hur eleverna har involverats i kartläggningen

Eleverna är delaktiga i kartläggning genom att svara på enkäter, och genom att markera på en karta var på skolan, inom och utomhus ev. otrygga platser med efterföljande diskussioner i elevgrupperna. Därefter följs resultatet upp med ev. åtgärder för förbättringar.

Hur personalen har involverats i kartläggningen

Personalen kommer att genomföra ytterligare kartläggningar i sina elevgrupper under läsåret.

Personalen kommer sammanställa resultaten från sociala rapporterna samt kartläggning av skolmiljön för sina respektive elevgrupper och följa upp utifrån svaren inom sina grupper. Trygghetsteamet sammanställer resultatet kring sociala rapporterna samt kartläggning av skolmiljön för hela skolan (samtliga elevgrupper) samt ger förslag till åtgärder utifrån resultaten. Sammanställning av sociala rapporter och uppföljning av svaren sker 1ggr/månad. Sammanställning av kartläggning av skolmiljön sker 1ggr/läsår.

Resultat och analys

I de elevenkäter som genomförts läsår 2017/2018 har de flesta eleverna uppgett att de trivs samt känner sig trygga på skolan. De allra flesta anser att de har någon att vara med på rasterna. En betydande andel av eleverna anser att de vill ha mer lugn och ro i klassrummet för att kunna arbeta ostört (*Se bilaga 1: sammanställning av sociala rapporter*). Kartläggningen av skolmiljön 2017/18 visar att det finns platser där eleverna känner sig mer eller mindre otrygga. Eleverna gavs även möjlighet att uttrycka kommentarer och önskemål kopplat till sin skolmiljö (*Se bilaga 2: Kartläggning av skolmiljön*).

Förebyggande åtgärder

Namn

Motverka alla former av kränkning och diskriminering

Områden som berörs av åtgärden

Kränkande behandling, Kön, Könsidentitet eller Könsuttryck, Etnisk tillhörighet, Religion eller annan trosuppfattning och Funktionsnedsättning

Mål och uppföljning

Ingen på skolan eller fritidshemmet ska utsättas för kränkningar eller diskriminering av något slag.

Detta följs upp varje månad i den sociala rapporten

Åtgärd

Trygghetsteamet har reviderat skolans värdegrundsdokument, trivselregler och förhållningssätt för rastvårdskap. Vi arbetar efter upplägget modellektion på skolan för att ge en ökad struktur på lektionerna vilket ska bidra till ökad tydlighet och förbättrad studiero.

Motivera åtgärd

Vi har reviderat och förtydligat vilken värdegrund skolan arbetar utifrån samt vilket ansvar varje elev och personal har för att vi ska ha en god skolmiljö där diskriminering och kränkningar inte förekommer.

Ansvarig

Trygghetsteam – alla på skolan.

Datum när det ska vara klart

Pågående arbete

Rutiner för akuta situationer

Policy

Det ska råda nolltolerans mot trakasserier och kränkande behandling i vår skola.

Rutiner för att tidigt upptäcka trakasserier och kränkande behandling

Alla signaler från elever, föräldrar, personal om att någon trakasseras eller kränks tas på allvar.

Rastvärdar med god uppsikt över alla platser där eleverna befinner sig på lektionsfri tid.

Personal som elever och föräldrar kan vända sig till

Elev kan alltid välja att vända sig till en personal som de har särskilt förtroende för.

Trygghetsteamet kan alltid kontaktas:

Ida Pihlgren, skolkurator

Sussie Andersson, resursassistent

Erik Eriksson, idrottslärare

Tina Ålind, socialpedagog

Billy Dellestrand, fritidspedagog

Kerstin Bergström-Bylund, rektor

Rutiner för att utreda och åtgärda när elev kränks av andra elever

Vid misstanke om någon form av kränkning eller diskriminering ska personal dokumentera det man fått vetskap om. Klasslärare informeras. Klasslärare eller annan ansvarig pedagog ev. i samråd med en kollega gör en bedömning om händelsen är en fråga om diskriminering, trakasseri eller annan akut kränkning. Berörda föräldrar informeras. Rektor informeras.

- 1) Om det är **diskriminering, trakasseri eller upprepad kränkning** utses en eller två personer av trygghetsteamet som samtalar med den som blivit utsatt och den/de som utsätter.
- 2) Samtalen dokumenteras. Originaldokumentationen arkiveras av ansvarig person.
- 3) Vid behov upprättas Åtgärdsprogram, efter beslut av rektor.

Arbetslag, berörda lärare, rektor, EHT, föräldrar informeras av trygghetsteamet. Rektor informerar och delger skolchef.

- 1) Om det är en **akut händelse eller annan kränkning** utreder klasslärare/annan pedagog det som hänt och genomför enskilda samtal med de berörda eleverna.
- 2) Samtalen dokumenteras. Originaldokumentationen arkiveras i arkivet av ansvarig person.

- 3) Föräldrarna kontaktas och vid behov skrivs Åtgärdsprogram, efter beslut av rektor
- 4) Datum för uppföljning bestäms
- 5) Trygghetsteamet informeras
- 6) Rektor informerar skolchef

Rutiner för att utreda och åtgärda när elev kränks av personal

Rektor ansvarar för utredning och dokumentation

Rektor informerar skolchef

Rutiner för uppföljning

Uppföljningar ska genomföras med alla berörda

Trygghetsteam och rektor ansvarar

Rutiner för dokumentation

Alla samtal och kontakter mellan berörda parter ska dokumenteras.

Alla åtgärder ska dokumenteras

Ansvarsförhållande

Rektor och Trygghetsteam informerar personalen om rutinerna för akuta åtgärder.

Personalen informerar vårdnadshavare och elever om hur vi i skolan agerar när vi får vetskap om att någon form av kränkning eller diskriminering eller annan akut händelse ägt rum.

Begrepp:

Diskriminering

Diskriminering är när skolan på osakliga grunder behandlar en elev sämre än andra elever och behandlingen har samband med diskrimineringsgrunderna kön, könsidentitet eller könsuttryck, etnisk tillhörighet, religion eller annan trosuppfattning, funktionsnedsättning, sexuell läggning, eller ålder.

Diskriminering kan vara antingen direkt eller indirekt.

Direkt diskriminering

Med direkt diskriminering menas att en elev missgynnas och det har en direkt koppling till någon av diskrimineringsgrunderna. Ett exempel kan vara när en flicka nekas tillträde till ett visst gymnasieprogram med motiveringen att det redan går så många flickor på just detta program.

Indirekt diskriminering

Indirekt diskriminering sker när en skola tillämpar en bestämmelse eller ett förfaringsätt som verkar vara neutralt, men som i praktiken missgynnar en elev på ett sätt som har samband med diskrimineringsgrunderna.

Om exempelvis alla elever serveras samma mat, kan skolan indirekt diskriminera de elever som på grund av religiösa skäl eller på grund av en allergi behöver annan mat.

Trakasserier och kränkande behandling

Trakasserier definieras i diskrimineringslagen som ett uppträdande som kränker en elevs värdighet och som har samband med någon av diskrimineringsgrunderna (jämför kränkande behandling nedan).

Det kan bland annat vara att man använder sig av förlöjligande eller nedvärderande generaliseringar av till exempel ”kvinnliga”, ”homosexuella” eller ”bosniska” egenskaper. Det kan också handla om att någon blir kallad ”blatte”, ”mongo”, ”fjolla”, ”hora”, eller liknande. Det gemensamma för trakasserier är att de gör att en elev eller student känner sig förolämpad, hotad, kränkt eller illa behandlad.

Kränkande behandling

Kränkande behandling definieras i skollagen som ett uppträdande som kränker en elevs värdighet, men som inte har samband med någon diskrimineringsgrund.

Gemensamt för trakasserier och kränkande behandling är att det handlar om ett uppträdande som kränker en elevs värdighet. Några exempel är behandling som kan vara slag, öknamn, utfrysning och kränkande bilder eller meddelande på sociala medier (till exempel Facebook).

Både skolpersonal och elever kan agera på ett sätt som kan upplevas som trakasserier eller kränkande behandling.

Exempel på händelser som kan vara det som i lagen benämns kränkande behandling

- Carl blir ofta kontaktad på nätet av elever på skolan. Där kallar de honom ”pucko” och ”tjockis”. De har också lagt ut bilder av Carl på sociala medier. Bilderna har tagits i duschen efter gymnastiken.
- Lisa är stökig i klassrummet och vill inte lugna ner sig trots lärarens tillsägelse. Ett gräl som uppstår emellan dem slutar med att läraren ger Lisa en örfil.
- Oliver har slutat fråga om han får vara med och leka på rasterna. Han är hellre ensam än att behöva höra de andra säga att han inte får vara med. Skolans personal tror att Oliver är ensam för att han tycker om det. ”Han är en ensamvarg”, säger klassläraren. Oliver orkar inte förklara hur det egentligen ligger till.

Sexuella trakasserier

Trakasserier kan också vara av sexuell natur. De kallas då för sexuella trakasserier.

Det kan handla om beröringar, tafsningar, skämt, förslag, blickar eller bilder som är sexuellt anspelade. Det kan också handla om sexuell jargong. Det är personen som är utsatt som avgör vad som är kränkande.

Repressalier

Personalen får inte utsätta en elev för straff eller annan form av negativ behandling på grund av att eleven eller vårdnadshavaren har anmält skolan för diskriminering eller påtalat förekomsten av trakasserier eller kränkande behandling. Det gäller även när en elev, exempelvis som vittne, medverkar i en utredning som rör diskriminering, trakasserier eller kränkande behandling.

Diskrimineringsgrunder:

Kön

Med kön avses enligt diskrimineringslagen att någon är kvinna eller man.

Exempel på händelser som kan vara diskriminering och trakasserier:

- Maria vill göra sin praktik på en målarfirma, men studie- och yrkesvägledaren avråder henne med argumentet ”Det är för hårt arbete för en tjej”. [diskriminering]
- Pedro blir retad av kompisarna på fritidshemmet för att han är den ende killen som valt att gå med i dansgruppen. [trakasserier på grund av kön]
- Några elever på skolan sprider ett rykte om Karin, att hon betar sig som en hora och hånlar med vem som helst. [sexuella trakasserier]

Könsidentitet eller könsuttryck

Med könsöverskridande identitet eller uttryck avses enligt diskrimineringslagen att någon inte identifierar sig som kvinna eller man eller genom sin klädsel eller på annat sätt ger uttryck för att tillhöra ett annat kön.

Diskrimineringsombudsmannen har valt att använda sig av begreppen könsidentitet eller könsuttryck eftersom lagens begrepp könsöverskridande identitet eller uttryck signalerar att det

som skyddas är en avvikelse från ”det normala”. Diskrimineringsgrunden ska inte förväxlas med grunden sexuell läggning. Transpersoner kan vara såväl homo-, bi- som heterosexuella.

Exempel på händelser som kan vara diskriminering eller trakasserier:

- Jorge blir förlöjligad och hånad av en grupp killar i skolan eftersom han sminkar sig med mascara och läppglans. [trakasserier]
- Kim, som identifierar sig som intergender, söker upp skolkuratoren på sitt gymnasium för att tala om problem i familjen. Skolkuratoren ifrågasätter Kims könsidentitet och istället för att få prata om sina problem hemma, måste Kim förklara och försvara vad intergender betyder och innebär. [diskriminering]
- Alex, som klär sig i kjol och klänning, blir utföstd av de andra tjejerna från skolans tjejtoalett eftersom de tycker att Alex är för mycket kille för att få gå in där. [trakasserier]

Etnisk tillhörighet

Med etnisk tillhörighet menas enligt diskrimineringslagen nationellt eller etniskt ursprung, hudfärg eller annat liknande förhållande.

Alla människor har en etnisk tillhörighet. En person som är född i Sverige kan vara rom, same, svensk, kurd eller något annat. En och samma person kan också ha flera etniska tillhörigheter.

Exempel på händelser som kan vara diskriminering eller trakasserier:

- En skola med många elever med annan etnisk tillhörighet än svensk ger förtur åt etniskt svenska barn vid antagning av nya elever för att inte få en alltför segregerad elevgrupp. [diskriminering]
- Thomas, som är svart, får många kommentarer från de andra eleverna om sitt hår och sin hudfärg. Många vill ta och känna på honom. Klassföreståndaren avfärdar honom med att ”Ja, men du vet ju att du är annorlunda. Det är klart att de andra är nyfikna på dig. De menar ju inget illa”. [trakasserier]
- Maria är bäst i klassen på svenska. Hon är aktiv på lektionerna och har alla rätt på proven. Läraren vill inte ge Maria MVG, då svenska inte är hennes modersmål. [diskriminering]

Religion eller annan trosuppfattning

Diskrimineringslagen definierar inte religion eller annan trosuppfattning. Enligt regeringens proposition (2002/03:65) bör endast sådan trosuppfattning som har sin grund i eller samband med en religiös åskådning som till exempel buddism eller ateism omfattas av diskrimineringskyddet. Andra etniska, politiska eller filosofiska uppfattningar och värderingar som inte har samband med religion faller utanför.

Exempel på händelser som kan vara diskriminering eller trakasserier:

- Vincent, vars familj är med i Pingstkyrkan, blir ofta retad för det av några klasskamrater. De säger det på skämt, men han tycker inte att det är roligt. [trakasserier]
- Läraren nekar Leila att bära huvudduk på SFI-undervisningen med motiveringen

- ”Huvudduk är ett tecken på kvinnoförtryck”. Det innebär att Leila utestängs från sin utbildning. [diskriminering]
- Rebecka är judinna. En dag har någon ristat ett hakkors på hennes skåp. [trakasserier]

Funktionsnedsättning

Med funktionsnedsättning menas i diskrimineringslagen varaktiga fysiska, psykiska eller begåvningsmässiga begränsningar av en persons funktionsförmåga som till följd av en skada eller sjukdom fanns vid födelsen, har uppstått därefter eller kan förväntas uppstå.

Exempel på händelser som kan vara diskriminering eller trakasserier

- På skolavslutningen ropade skolans rektor upp alla elever individuellt och tackade av var och en förutom särskoleklassen, som hon ropade upp som grupp. [diskriminering]
- Elenas pappa har en CP-skada. Hon blir arg och ledsen när andra elever i skolan ropar ”Din pappa är jävla CP.” [trakasserier]
- Patrik, som har ADHD, blir utkörd från klassrummet för att han inte kan sitta still. Han lämnar hela tiden sin plats. En dag klarar lärarvikarien inte av situationen utan skickar hem Patrik med orden ”ADHD-barn borde inte få gå på högstadiet!” [diskriminering och trakasserier]

Sexuell läggning

Med sexuell läggning avses enligt diskrimineringslagen homosexuell, bisexuell eller heterosexuell läggning.

Exempel på händelser som kan vara diskriminering eller trakasserier som har samband med sexuell läggning:

- Några elever i skolan brukar vara elaka mot Johanna på många olika sätt. Oftast kallar de henne ”äckliga lebb”. [trakasserier]
- Det har gått bra i skolan för James tills hans två pappor kom på besök. Efter det har han svårt att få vara med i grupparbeten och ibland får han jobba ensam.
- James vill inte vända sig till sin lärare eftersom läraren ser att de andra fryser ut honom, men inte gör något. [trakasserier]
- På skolan ordnas en avslutningsbal. Elin och Anna, som är ett par, får inte dansa den första uppvisningsdansen tillsammans. [diskriminering]

Ålder

Skyddet mot åldersdiskriminering omfattar alla, unga som gamla. Åldersnormen kan se olika ut i olika sammanhang, men generellt drabbas yngre och äldre av diskriminering på grund av ålder. Skyddet gäller alltså även i skolan.

Det är dock tillåtet att särbehandla på grund av ålder, till exempel om särbehandlingen är en tillämpning av skollagen.

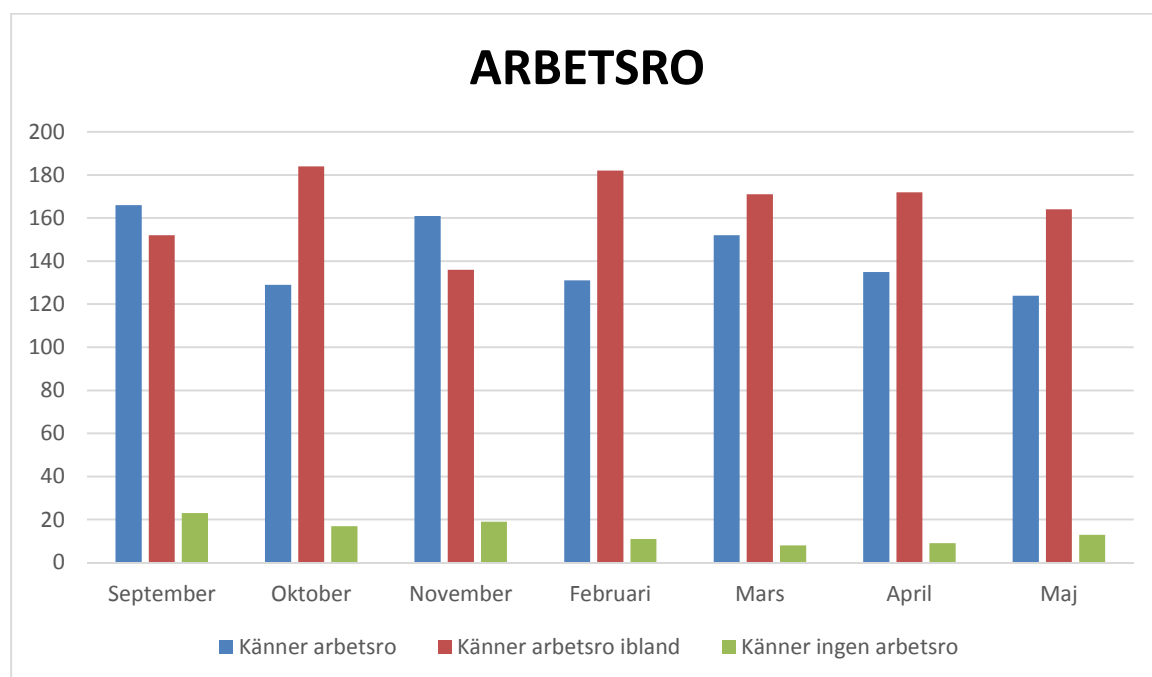
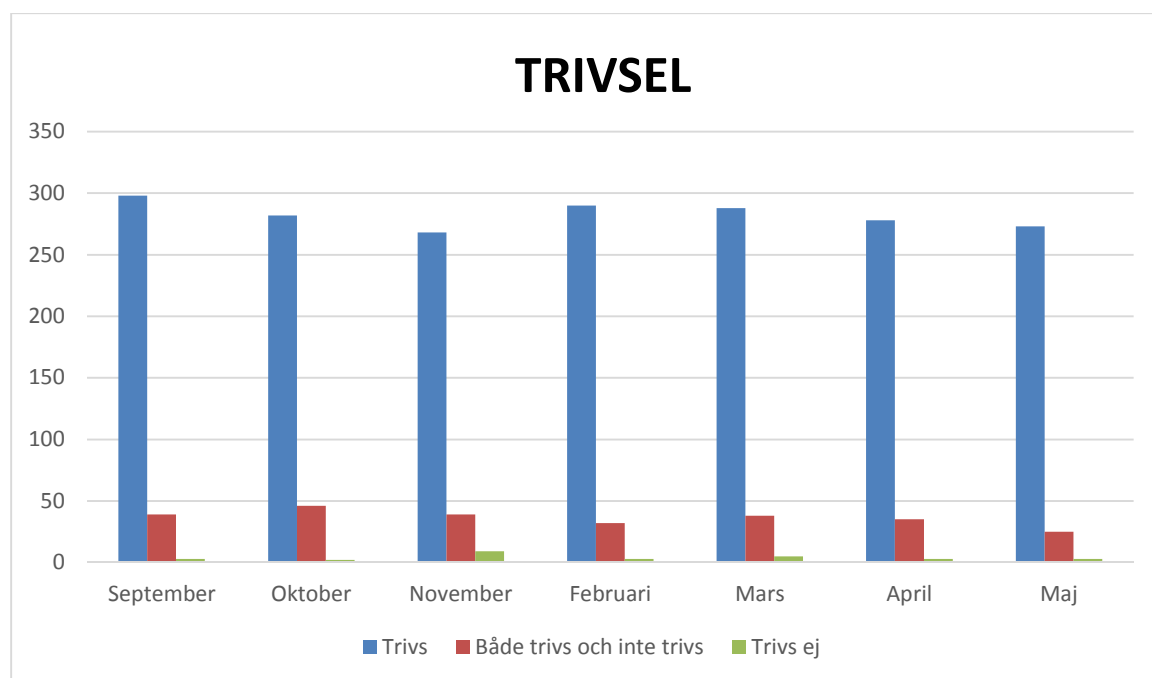
Exempel på händelser som kan vara trakasserier:

- Malte är ett år yngre än sina klasskamrater och blir ofta retad på grund av detta.
[trakasserier Agnes pappa är mycket äldre än de andra papporna i hennes klass. Hon blir sårad när klasskamraterna skämtar om det. Hon har sagt ifrån att hon blir ledsen, men de fortsätter i alla fall. [trakasserier]

Kerstin Bergström- Bylund
Rektor
Per Olsskolan

BILAGA 1: Sammanställning sociala rapporter läsår 2017/2018

Under läsåret 2017/18 har månadsvis mellan 301 till 340 elever från Per Olsskolan svarat på enkäten kring trivsel, trygghet, kamratskap samt arbetsro. Nedan följer en sammanställning på resultatet.



Procentuellt/svar samt antal elevsvar, utifrån helår 2017/18

TRIVSEL

Trivs helt: 85-91% (dvs 268-298 elever)

Både trivs och inte trivs: 8-14% (dvs 25-46 elever)

Trivs inte: 0-3 % (dvs 0-9 elever)

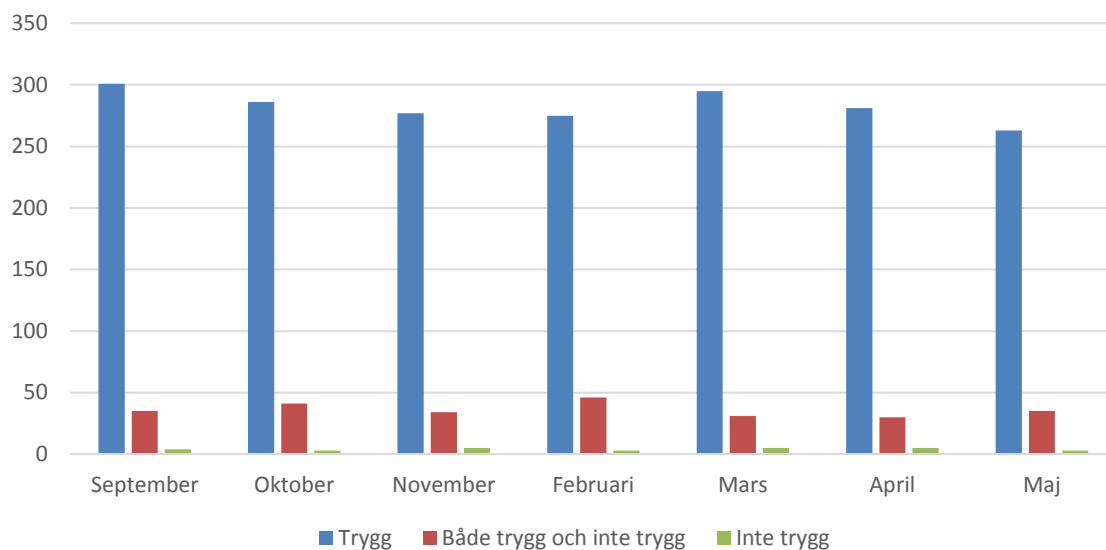
ARBETSRO

Känner arbetsro: 39-51% (dvs 124-166 elever)

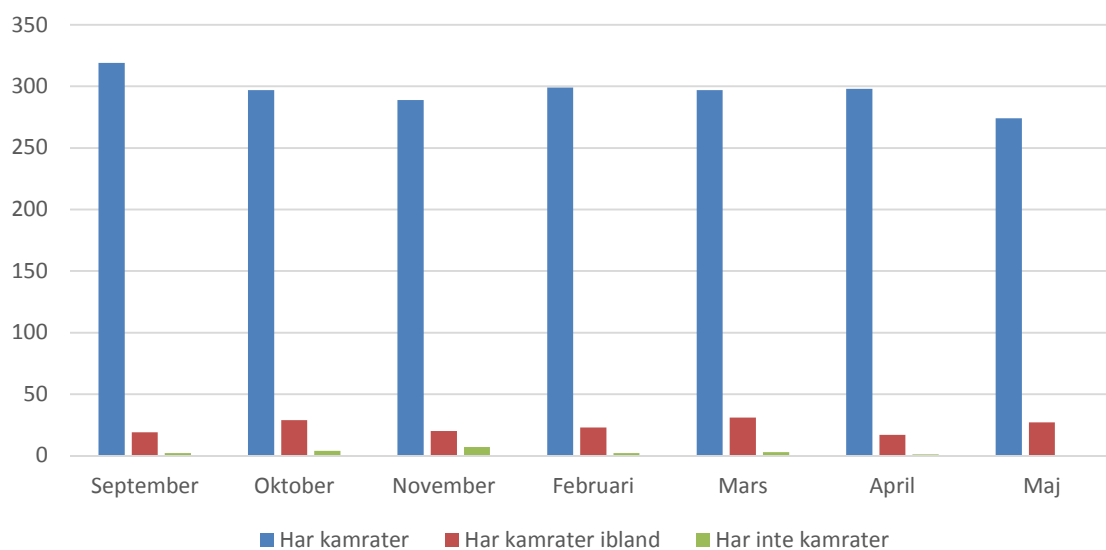
Känner arbetsro ibland: 43-56% (dvs 136-184 elever)

Känner ingen arbetsro: 2-7% (dvs 8-23 elever)

TRYGGHET



KAMRATSKAP



Procentuellt/svar samt antal elevsvar, utifrån helår 2017/18

TRYGGHET

Trygg: 85-90% (dvs 268-301 elever)

Både trygg och inte trygg: 9-14% (dvs 30-46 elever)

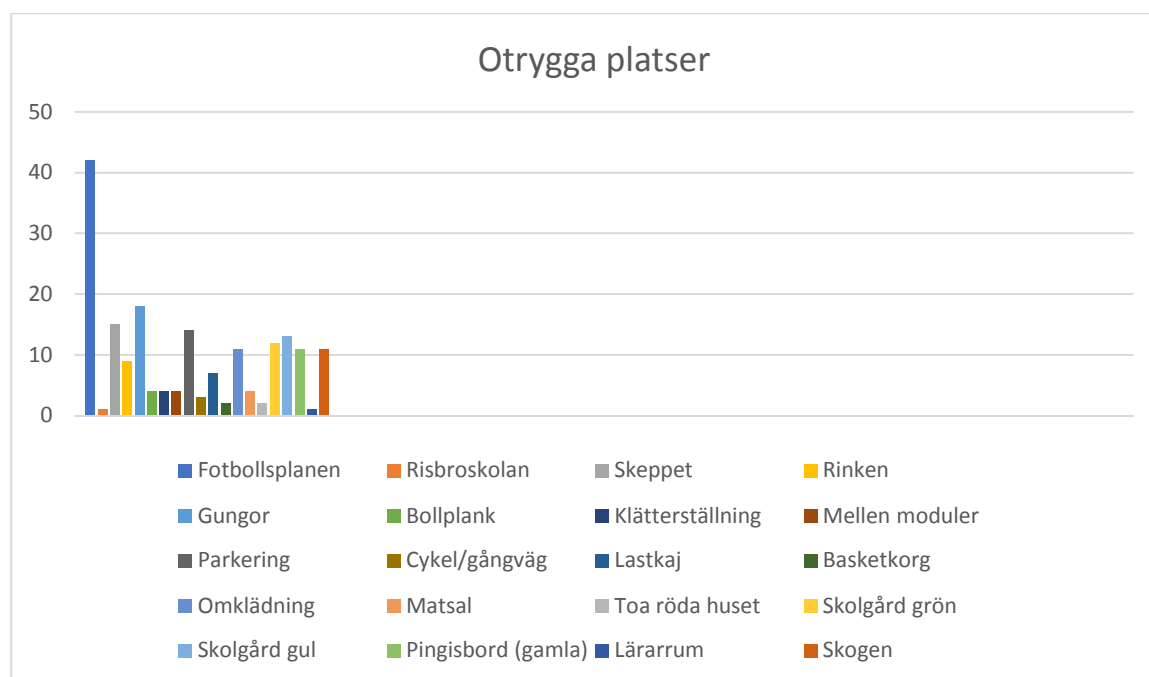
Inte trygg: 1-2 % (dvs 3-5 elever)

KAMRATSKAP

Har kamrater: 90-96% (dvs 289-319 elever)

Har kamrater ibland: 5-9 % (dvs 17-31 elever)

Har inte kamrater: 0-2% (dvs 0-7 elever)



Samtliga elever har fått kryssa i på en karta över skolan de platser som de känner sig otrygga på. Diagrammet ovan visar specifika plaster samt antal elever som svarat vad. Platser som sticker ut i diagrammet är fotbollsplanen, gungorna, skeppet, parkeringen samt skolgårdarna utanför det gula och det gröna huset. Diagrammet är inte exakt då några har kryssat ett kryss på kartan på platser där elever känt otrygghet, och några har satt ett kryss för varje elev, det ger ändå en indikation på vilka platser som upplevs otrygga.

Kommentarer från några enskilda elever var:

- Vid kinagungan spårar leken lätt ur, elever gör för mycket fart och lyssnar inte. Alltid samma personer som gungar.
- Läskigt att gå på toaletten ifall någon låser upp från utsidan.
- Rädd att bli borttappad i skogen när man är ute med samverkan.
- Kan göra illa sig vid skeppet.
- Stora barn svär vid pingisborden
- Stora barn klättrar och skakar på nätet i klätterställningen.
- Mycket bråk på fotbollsplanen på lunchrasterna.
- Jobbigt när det kommer in en ny klass när man duschar och byter om.

- Det är mycket bilar på parkeringen.

Förbättringar som elever önskar:

- Bättre skolmat, Lyssna på vad barnen vill ha. Enkel mat, typ. Köttbullar och makaroner!
- Basketkorgar (är inköpt och skall sättas upp)
- Flera kinagungor/ fler gungor.
- En "karusellgunga", som den i Vilhelminaparken.
- Att skolan bjuder på frukt när det är långa dagar.
- Moduler bort från fotbollsplanen så man kan sätta upp fler mål.
- Tak över cykelställ.
- Klocka utomhus så man kan hålla tiden för raster.
- Rastvärdar behöver bli bättre på att ringa in överallt.
- Fler vuxna vid fotbollsplanen och skeppet.
- Vuxna ute som vågar säga ifrån!
- Öppna lekkiosken
- Inomhusaktiviteter
- Spolad isbana på vintern
- Musik ute på rasterna
- Linbana
- Bättre språkbruk mellan elever.
- Arbetsro
- Att alla får vara med och leka
- Flera bollar