

KVALITETSRAPPORT

Per Olsskolan åk F-6

Läsåret 2018/2019



Inledning

Underlaget till kvalitetsrapporten är förskoleklassernas och grundskolans systematiska kvalitetsarbete under läsåret 2018/19. Här ingår självvärdering, uppföljningar och utvärderingar av verksamheten.

1.1 Demografiska uppgifter och nyckeltal

Skolan leds av en heltidsanställd rektor samt biträdande rektor, 100 % nytilträd i januari 2019. Ansvarsområdet omfattar grundskola årskurs 1-6, förskoleklass och fritidshem samt särskild undervisningsgrupp, Studion. Rektor har övergripande ledningsansvar för elevhälsan, förskoleklass, grundskola årskurs 1-6 samt fritidshem. Biträdande rektor har på delegation huvudsakligt ansvar för förskoleklass och fritidshem, elevassistenter och studiestöd. En skoladministratör med 80 % tjänst handhar administrationen inom skolområdet.

Utöver grundskollärare, förskollärare, fritidspedagoger och barnskötare arbetar 8 elevassistenter i varierande sysselsättningsgrad för elever i behov av särskilt stöd.

Tre SVA lärare samt fyra studiestöd med modersmålet arabiska, arbetar som stöd med eleverna i ordinarie elevgrupper.

Skolans elevhälsa arbetar förebyggande och hälsofrämjande och består av skolsköterska, 75 %, skolkurator, 80 %, övergripande specialpedagog, 100 %, socialpedagog, 100 % samt två speciallärare, om 100 % vardera. Skolläkare, skolpsykolog och specialpedagogiska insatser finns tillgängliga via den centrala elevhälsan.

Två lärare har haft försteläraryupdrag, årskurs 1-6 inom Digitalisering och kollegialt lärande för att utveckla den interaktiva undervisningen på skolan. Totalt har 65 personer arbetat på skolan under läsåret, helt eller deltid. Antalet lärare i grundskolan har under året varit i snitt 8,3/100 elever, inkluderat SVA-lärare och samverkanspersonal. Utan samverkanspersonal inräknad är antalet lärare per 100 elever 7,6/100 elever.

<i>Antal lärare/100 elever åk 1-6 inkl. samverkanspersonal</i>	
Vt-2017	8,5
VT-2018	8,3
VT-2019	8,3

1.2 Elever

Per Olsskolan har i snitt haft 354 elever i årskurs F-6 under läsåret. Elevantalet har minskat med 9 elever från föregående läsår.

Elevantalet förväntas vara relativt stabilt kommande läsår. Framst är det inflytt från andra kommuner, kvinnojourer inom upptagningsområdet samt elever som byter skolor inom kommunen som bidrar till att vi förväntar oss en mindre ökning kommande läsår.

Antalet elever med annat modersmål än svenska har varit 88 stycken i åk F-6 under läsåret vilket motsvarar 25 %

26 elever har deltagit i modersmålsundervisning i arabiska under läsåret. Tre elever har deltagit i modersmålsundervisning i vardera finska, polska och engelska.

Antal elever per åk uppdelat på kön

Klass	Flickor	Pojkar	Total
1A	12	14	26
1B	14	15	29
2A	16	11	27
2B	13	12	25
3A	18	10	28
3B	12	14	26
4A	9	8	17
4B	9	7	16
4C	7	10	17
5A	13	11	24
5B	10	14	24
6A	5	9	14
6B	9	7	16
6C	5	8	13
Fsk-klass A	16	12	28
Fsk-klass B	14	10	24
Total	182	172	354

Modersmål, antalet elever per årskurs

Modersmål	0	1	2	3	4	5	6	Total
Svenska	31	52	45	45	30	39	31	272
Arabiska	17	1	6	4	10	9	6	53
Kurdiska		1		5			1	7
Finska							6	6
Somaliska							1	1
Vietnamesiska	1		1			1	2	5
Polska			1	1				2
Norska					1			1
Ryska	1	1				1		2
Serbokroatiska				2				2
Turkiska				1				2
Kinesiska				1				1
Tagalog				1				1
Persiska							1	1
Engelska	1							
Albanska						1		1
Tigrinja	1			1				2
Tamil				1				1
Total	52	55	52	54	50	48	43	354

Förskoleklass

2. Åtgärder för måluppfyllelse från föregående år

Förklaring: **Grönt**: förbättring, **rött**: försämring, **gult**: oförändrat läge

Förbättringsområden	Så här har vi arbetat med förbättringsområdena under läsåret	Måluppfyllelse
Framgångsrikt förhållningssätt	Samtlig personal har deltagit i fortbildningsinsatsen som omfattat föreläsningar på temat, cirkel med förestelärare och specialpedagog.	
Infomentor används i den pedagogiska planeringen och vid kommunikation med föräldrarna.	Personal använder sig av verktyget för att planera och kommunicera med föräldrarna.	
Aktivt användande av IT i undervisningen.	Vi använder oss av IT i vardagen och tar del av utbildningar för att säkerställa kompetensen.	
Skapa rutiner för kollegialt erfarenhetsutbyte.	Två organiserade besök hos kollega genomförs per termin.	

Utvärdering, förskoleklasser

Under höstterminen 2018 sökte Per Olsskolan, via huvudman, medel från Skolverket för att utveckla det hälsofrämjande arbetet i förskoleklasserna och implementera arbetet med kooperativt lärande, K L. Det hälsofrämjande arbetet har gått under devisen ”man lär sig när man mår bra och man mår bra när man lär sig” och det har genomsyrat verksamheten under den perioden. Sociala förmågor och ansvarstagande är viktiga områden i arbetssättet. All planering och innehåll har haft en tydlig koppling till det centrala innehållet i läroplanen. En förutsättning för att få de sökta bidragen var att forskare skulle knytas till utvecklingsarbetet. Vi har haft två forskare från Uppsala och Stockholms universitet som följt förskollärarna under hela perioden. De har bidragit med kompetenshöjning kring K L vid flera tillfällen och förskollärarnas upplevelser kommer också att vara en del i en avhandling då de bidragit med intervjumaterial.

Enligt de utvärderingar som gjorts framgår att samarbetet mellan de två förskoleklasserna har ökat, likaså de sociala förmågorna och ansvarstagande hos eleverna. Den pedagogiska dokumentationen utifrån Läroplanen har fått en tydligare roll i verksamheten.

Under hela läsåret har ombyggnationen av matsalen inneburit att förskoleklasserna ätit i en egen matsal i en av de uppställda modulerna. Det har inneburit ett merarbete för förskollärarna då förberedelser och efterarbete tagit tid och kraft, något samtliga nämnt i sina utvärderingar. En ny biträdande rektor tillträdde i slutet av januari. Önskemål om att hon skulle funnits med mer i verksamheten under våren har lyfts i utvärderingarna. Detta kommer att vara ett prioriterat område under läsåret 2019/2020.

Vid läsårets slut valde fyra av sex förskollärare att gå vidare till andra arbeten. När så rekryteringen var klar har vi fått två nya arbetslag som alla ser positivt på framtiden och en följd kommer att bli ett samarbete blir en naturlig del.

Systematiskt kvalitetsarbete/läsårsmål 2019/201 för förskoleklasserna

Mål	Planerade åtgärder	Effekter	Analys
Att de positiva effekterna av det kooperativa lärande lever vidare och omsätts i arbetet	Under hösten kommer en förskollärare att få mer kunskap kring kooperativ lärande genom att delta i kompetenshöjande insatser riktade till lärarna i åk 1-6. Det kooperativa lärande planeras in och genomförs under hösten i respektive förskoleklass för att till våren utvidgas till klassöverskridande.		
Att få en tydlig bild av elevernas kunskap inom språk och matematik så att tidiga insatser kommer till stånd	Kartläggningar utifrån Bornholmsmaterialet, Hittaspråket och Hitta matematiken genomförs och analyseras tillsammans med specialpedagog/speciallärare. Verksamheten läggs upp utifrån elevernas behov utifrån resultat av kartläggningarna.		
Att större möjlighet till planering, reflektion, för- och efterarbete och utvärderingar finns	De biträdande rektorens översyn ger en utökning av planeringstid från 4,5 till 7 timmar för samtliga anställda i kommunens förskoleklasser. En tydlig organisation kring att effektivt använda planeringstiden för att få till alla delar tas fram		

2. Åtgärder för måluppfyllelse föregående år, grundskola 1-6

Förklaring: **Grönt:** förbättring, **rött:** försämring, **gult:** oförändrat läge

Förbättrings områden från föregående års kvalitetsrapport	Så här har vi arbetat med dessa områden under läsåret	Resultat
Stärkt systematiskt kvalitetsarbete	<ul style="list-style-type: none"> Förankrat och implementerat vår vision och vetenskapliga grund som ligger som skolans arbete vilar på. Utarbetat skolans rutiner Utarbetat lärares rutiner Utarbetat årsplan för systematiken över läsåret Termins och läsårsutvärderingar med analys och åtgärder framåt. Fyra kunskapsuppföljningar har genomförts Utarbetat dokumentet Bättre och bättre undervisning med en långsiktig kompetensutvecklingsplan i enlighet med vetenskaplig grund och beprövad erfarenhet 	

Kollegialt lärande i syfte att utveckla undervisningen	<ul style="list-style-type: none"> • Studiecirkel på temat ledarskap. Lärandets ordning och reda. Marcus Samuelsson • Workshop i digitalisering och interaktiv undervisning drivs av förstelärare. • Rektorsbesök med återkoppling på Modellektion • Kollegiala besök • Erfarenhetsutbyte i Kooperativt arbetssätt • Gemensam planering på måndagar i gemensamt arbetsrum. 	
Tillgänglig lärmiljö	<ul style="list-style-type: none"> • Fortsatt satsning på alternativa hjälpmedel • Framgångsrikt förhållningssätt- KASAM • Kompetensutveckling inom NPF-inkluderingskompetens • Studios särskilda undervisningsgrupp omfattar elever från åk 3 	
Hälsofrämjande insats i förskoleklass	<ul style="list-style-type: none"> • Fortbildning av förskollärarna i kooperativt lärande, KL. • Kontinuerliga träffar med forskare. • Utökad planeringstid. • Samarbete mellan klasserna och förskollärare från båda klasserna. • Inköp av material och litteratur för möjliggörande av arbetssättet KL. • Samverkan med skolans utepedagog. • Redovisning av arbetet på Skolverkets konferens. • Aktivitetsresa i hälsofrämjande anda. 	

2. Måluppfyllelse

3.1 Nationella prov åk 3

2017/18	Antal elever som gjorde proven			Därav med annat modersmål än svenska			Antal elever som uppnått minst kravnivån för alla delprov			Procent av alla elever som uppnått minst kravnivån i samtliga delprov		
	Ämne	Totalt	Flickor	Pojkar	Totalt	Flickor	Pojkar	Totalt	Flickor	Pojkar	2018/19	2017/18
Sv	54	29	22	9	7	2	40	27	13	74,0	64,8	76,4
Sva	3	1	2	3	1	2	0	0	0	0	33,3	11,0
Ma	54	30	24	9	7	2	35	23	12	64,8	60,0	76,0

- En elev har inte genomfört nationellt prov i Sva då eleven kom till Sverige i jan-19.
- Två elever har inte gjort nationellt prov i matematik

Antal elever som minst nått kravnivån per delprov i svenska

Ämnes prov ämne	Kön	Antal elever	Delprov A	Delprov B	Delprov C	Delprov D	Delprov E	Delprov F	Delprov G	Delprov H	Godkänt alla delprov
Svenska åk 3	Flickor	16	9	15	14	15	16	14	16	14	15
	Pojkar	23	14	20	19	19	21	12	15	18	9
SvA åk 3	Flickor	6	5	3	4	5	5	5	5	5	4
	Pojkar	2	2	2	2	2	2	1	1	2	1
Antal		47	30	40	39	41	44	32	37	39	24

Antal elever som minst nått kravnivån per delprov i matematik

Ämnesprov - ämne	Kön	Antal elever	Delprov A	Delprov B	Delprov C	Delprov D	Delprov E	Delprov F1	Delprov F2	Delprov G1	Delprov G2	Godkänt alla delprov
Matematik åk 3 - MA	Flickor	30	30	27	29	27	29	28	28	29	30	23
	Pojkar	24	19	16	18	19	18	18	16	20	19	12
Total		54	49	43	47	46	47	46	44	49	49	35

Varav nyanlända elever i årskurs 3

	Flickor	Pojkar	Totalt antal
Sva	1	2	3
Matematik	1	2	3

3.2 Nationella prov årskurs 6

Ämnesprov - ämne	Antal elever som genomfört provet	Antal elever med godkänt provbetyg	Andel (%) elever med godkänt provbetyg
Engelska åk 6 - EN	40	38	95,0
Matematik åk 6 - MA	41	33	80,5
Svenska åk 6 - SV	31	29	93,5
Svenska åk 6 - SVA	8	7	87,5

Provbetyg per ämne, flickor/pojkar

Flickor

Ämnesprov - ämne	F	E	D	C	B	A	99	Total
Engelska åk 6 - EN	1	8	1	4	5	0	0	19
Matematik åk 6 - MA	6	6	5	2	0	0	0	19
Svenska åk 6 - SV		2	3	7	3	0	1	16
Svenska åk 6 - SVA		2	1	0	0	0	0	3
Total	7	18	10	13	8	0	1	57

Pojkar

Ämnesprov - ämne	F	E	D	C	B	A	99	Total
Engelska åk 6 - EN	1	4	3	6	6	1	3	24
Matematik åk 6 - MA	2	9	5	4	2	1	1	24
Svenska åk 6 - SV	2	5	4	4	1	1	1	24
Svenska åk 6 - SVA	1	3	1					5
Total	6	21	13	14	9	4	5	72

Varav nyanlända elever i årskurs 6

	Flickor	Pojkar	Totalt antal
Sva	3	2	5
Matematik	3	2	5
Eng	3	2	5

Relation provbetyg NP- betyg vårterminen årskurs 6

Ämnesprov	Ämne	Ej betyg/provbetyg	Lägre	Lika	Högre	Total
Ämnesprov Engelska åk 6	EN	7,0	25,6	62,8	4,7	100,0
Ämnesprov Matematik åk 6	MA	4,7	2,3	25,6	67,4	100,0
Ämnesprov Svenska åk 6	SV	9,3	2,3	61,0	9,3	79,2
	SVA	2,3	0	11,6	4,7	20,8

3.3 Betyg och meritvärde

Flickor

Pojkar

Ämne	-	F	E	D	C	B	A	Total	Ämne	-	F	E	D	C	B	A	Total
Bild			2	4	11	2	0	19	Bild	2		6	12	4	0	0	24
Biologi		2	6	6	5	0	0	19	Biologi	3	1	16	3	1	0	0	24
Engelska		2	7	3	3	4	0	19	Engelska	3	2	4	3	6	6	0	24
Fysik		1	14	4	0	0	0	19	Fysik	3	0	19	2	0	0	0	24
Geografi		1	10	4	4	0	0	19	Geografi	3	0	11	2	8	0	0	24
Hem- och Kons.kunsk		1	1	1	15	2	0	19	Hem- och Kons.kunsk	2	0	9	0	13	0	0	24
Historia		2	13	3	1	0	0	19	Historia	3	0	20	1	0	0	0	24
Idrott och hälsa		0	3	3	3	4	0	19	Idrott och hälsa								
Kemi		2	6	4	7	0	0	19	Kemi	3	1	15	4	1	0	0	24
Matematik		1	5	6	6	1	0	19	Matematik	3	0	3	8	4	6	0	24
Modernt språkval		1	3	1	3	3	2	13	Modernt språkval	0	1	5	3	7	0	1	24
Musik		0	2	3	6	8	0	19	Musik	3	0	5	13	1	2	0	24
Religionsk.		2	13	3	1	0	0	19	Religionsk.	3	0	16	4	1	0	0	24
Samhällsk.		1	5	7	5	1	0	19	Samhällsk.	3	0	13	4	3	1	0	24
Slöjd			2	7	7	3	0	19	Slöjd	3	0	10	9	1	1	0	24
Svenska		1	1	5	5	4	0	19	Svenska	3	3	3	6	4	1	0	24
Svenska som andraspråk			2	1	0	0	0	3	Svenska som andraspråk	0	0	1	3	0	0	0	4
Teknik		1	7	8	3	0	0	19	Teknik	3	0	14	5	2	0	0	24
Total	0	18	102	72	91	32	2	317	Total	45	8	175	91	59	20	3	401

Avvikelse:

En elev med långvarig skolfrånvaro från annan skola. Tre elever med hög frånvaro och anpassad studiegång, sammantaget innebär detta två elever med 0 meritpoäng, en elev med 30 meritpoäng, en elev med 55 meritpoäng och en elev med 125 meritpoäng. När dessa fyra elevers resultat räknas bort ser resultatet i respektive klass ut på följande sätt:

Meritvärde årskurs 6 våterminen

Klass	Flickor	Pojkar	Total
6A	200,5	166,4	178,6
6B	205,3	149,3	180,8
6C	207,0	205,0	205,8
Total	204,5	174,3	187,6

3.4 Bedömning, behörighet till gymnasiet

Andel gröna ämnen (procent) = alla ämnen där man nått lägst godtagbara kunskaper.	Åk 1	Åk 2	Åk 3	Åk 4	Åk 5	Åk 6
Årskull 2003 - åk 9						
Årskull 2004 - åk 8						
Årskull 2005 - åk 7				82,1	74,8	82,2
Årskull 2006 - åk 6			53,0	89,3	83,9	79,3
Årskull 2007 - åk 5		23,2	76,5	80,4	75,0	
Årskull 2008 - åk 4	87,0	82,0	81,7	81,1		
Årskull 2009 - åk 3	56,6	80,2	83,5			
Årskull 2010 - åk 2	85,3	86,8				
Årskull 2011 - åk 1	83,6					

Andel blå ämnen (procent) = alla ämnen där eleverna nått mer än godtagbara kunskaper.	Åk 1	Åk 2	Åk 3	Åk 4	Åk 5	Åk 6
Årskull 2003 - åk 9						
Årskull 2004 - åk 8						
Årskull 2005 - åk 7				10,5	21,6	32,2
Årskull 2006 - åk 6			1,1	10,1	19,8	33,5
Årskull 2007 - åk 5		5,3	8,7	11,8	23,0	
Årskull 2008 - åk 4		2,2	8,5	13,6		

Andel gröna ämnen per elev och termin (%)					Andel blå ämnen per elev och termin (%)			
	Mål 2018/19	Ingångsvärde/ Utfall föreg. läsår	Utfall per 190615	Förbättring per 190615 (procentenheter)	Mål 2019/20	Ingångsvärde/ Utfall föreg. läsår	Utfall per 180615	Förbättring per 180615 (procentenheter)
Åk 1			83,6			1,5	3,0	
Åk 2		85,3	86,8	1,5		3,3	4,3	1,0
Åk 3		80,2	83,5	3,3		10,5	15,2	5,3
Åk 4		81,7	81,1	-0,6		8,5	13,6	5,1
Åk 5		80,4	75,0	-5,6		11,8	23,0	11,2

Andel elever som är behöriga till gymnasiet					Andel elever som är behöriga till alla program på gymnasiet (%)				Meritvärde			
	Mål 2018/19	Ingångsvärde/ Utfall föreg. läsår	Utfall vårtermin	Förbättring vårtermin i (procentenheter)	Mål 2018/19	Ingångsvärde/ Utfall föreg. läsår	Utfall vårtermin	Förbättring vårtermin (procentenheter)	Mål 2018/19	Ingångsvärde/ Utfall föreg. läsår	Utfall vårtermin	Förbättring vårtermin
Åk 6		83,9	79,3	-4,6								
	Årskull 2009 - åk 3		2,2	10,5	15,2							
	Årskull 2010 - åk 2		3,3	4,3								
	Årskull 2011 - åk 1		3,0									

3.5 Resultat

Måluppfyllnaden för årets elever i årskurs 1-3 har marginellt förbättrats i alla ämnen jämfört med förra läsåret. I årskurs 4-6 har andelen elever som når målen minskat med mellan 1-5 %. De elever som når mer än godkänt i alla ämnen har ökat i samtliga årskurser, från mellan 1 % till anmärkningsvärda 13,7 %.

I NP för årskurs 3 i svenska har 74 % av eleverna klarat samtliga delprov. Inga av de tre elever som bedömts enligt Sva har klarat samtliga delprov. Det är delproven med stavning och att skriva berättelser med röd tråd och läsförståelse som ställer till det för flest antal elever, främst pojkar. Av totalt 25 pojkar når endast 12 kravnivån i samtliga delprov. I matematiken har 64,8 % uppnått kravnivån på samtliga delprov. Flera elever kan inte hantera enkla matematiska likheter och använder då inte likhetstecknet på ett fungerande sätt. Rimlighet i beräkningar, skriftliga räknemetoder i de fyra räknesätten, positionssystemet, huvudräkning samt förståelse av matematiska begrepp som upplevs som svårt.

I NP i svenska för årskurs 6, har 93,5 % av eleverna fått godkänt resultat på samtliga delprov. I SVA är det 87,5 % av eleverna som fått godkänt på alla delprov. En positiv siffra då flera av eleverna med annat modersmål kom till Sverige för fyra år sedan.

De största svårigheterna för eleverna är att skriva argumenterade texter och en röd tråd samt att skriva texter med korrekt meningsbyggnad, och rättstavning.

I NP i matematik är det 80,5 % av eleverna som fått godkänt på samtliga delprov. För de elever som inte klarat delproven är det geometri, problemlösning som handlar om procent, cirkeldiagram och att svara med andel och uppgifter där man ska göra ekvationer som är svårt. Många elever i åk 6 har haft svårt att greppa omvandling av längd, vikt och volym. Många elever fullföljer inte sina tankegångar i provsituationen, kontrollerar inte sina svar och låter inte proven ta den tid som finns till förfogande.

95 % procent av eleverna har fått godkänt på samtliga delprov i engelska. Fler pojkar än flickor har betygen B och C.

Relationen provpoäng i Nationella proven jämfört med betyget på vårterminen årskurs 6 skiljer sig anmärkningsvärt mycket i engelska och matematik. I matematiken ses ett avsevärt högre betyg. Det beror på att åtta kunskapskrav i matematik för årskurs 6 har varit återkommande moment och i och med det har eleverna fått möjlighet till många repetitioner under tre år. Det innebär att man som lärare vet att eleven har kunskaperna även om man inte presterar på nationella provet. I engelska genomfördes fyra delprov. När dessa slogs samman kunde två F och två E resultera i E som provbetyg vilket i vissa fall inte påvisade elevens egentliga kunskaper.

Meritvärdet för årets årskurs 6 blev lägre än förra årets årskurs 6. När de fyra elever vars låga resultat beror bland annat på mycket hög frånvaro, och anpassad studiegång är meritvärdet mellan 205,8 – 226,2 i de tre klasserna, vilket är ett mycket bra resultat i jämförelse med tidigare år.

Analys

Inom matematiken är det påtagligt vad eleverna behöver stöd i att utveckla. Det är viktigt att eleverna får möta likhetstecknet på olika sätt, samt ges möjlighet att fundera om svaret är rimligt. Eleverna behöver tidigt få bekanta sig med problemlösning och kontinuerligt arbeta med det. Lärarna har kontinuerligt utvecklat sin bedömarkompetens, inte minst från den gemensamma rättningen och bedömningen av Nationella proven. En lärare i varje årskurs har också deltagit i kompetensutveckling i bedömning vilket ger eleverna en mer rättssäker bedömning och betygssättning.

Läxhjälpen har erbjudits två dagar efter skoltid, för årskurs 1-3 på måndagar där totalt 32 elever deltagit, med ett snitt på 15 elever per gång. Läxhjälp för årskurs 4-6 har erbjudits på onsdagar efter skoltid då mellan 8-13 elever deltagit per gång. Skolans speciallärare har ansvarat för skolans läxhjälp. Lovskola har genomförts under läsåret. Föregående termin har 17 elever från årskurs 3-6 deltagit under lovskolan. Färre studiestöd har inneburit att vissa klasser har fått mindre stöd än året innan.

Åtgärder:

Samma svårigheter återkommer årligen när vi sammanställer elevernas kunskapsutveckling. Vi behöver komma längre än att bara konstatera att så är fallet utan istället ta ett helhetsgrepp på skolan och komma till konkreta åtgärder för att underlätta elevernas inläring. Varje lektion i matematik bör förslagsvis innehålla: Räkneoperationer som utförs med algoritmer, anpassat utifrån elevers förståelse. Matematiken behöver verklighetsförankras genom elevnära uppgifter i problemlösning och ett pass huvudräkning. Vardagliga matematikbegrepp behöver tidigt förankras och förtydligas så att alla elever har förståelse för vad begreppen innebär.

Begreppen ställer till det för eleverna i problemlösningssdelen i matematik vilket ställer högre krav på undervisningen i svenska och Sva. Allt detta sammantaget innebär mer att mer fokus på läsa högt tillsammans, stanna upp och förklara ord och begrepp som ger mening och sammanhang för eleven behövs. Ökat fokus på läsförståelse samt grundläggande regler för stavning, skiljetecken och språkriktighet. Fortsatt utvecklad kunskap om individuella anpassningar utifrån elevers olika behov som stöttar elevernas inläring.

3. Elevhälsa

4.1 Elevhälsoteamet

Då lärande och hälsa är tätt sammanvävda har vi därför medvetet vidareutvecklat elevhälsans arbete till att vara både proaktivt och hälsofrämjande. Elevhälsan är ett tvärprofessionellt team som leds av rektor och består av kurator, socialpedagog, bitr. rektor/specialpedagog, skolsköterska samt två speciallärare i svenska och matematik. Dessa yrkeskategorier arbetar verksamhets- och elevnära, för att kunna stötta i det klassrumsnära arbetet.

Insatser genomförs både på organisations-, grupp och individnivå. Vi har ett väl inarbetat system för rådgivning, handledning och olika former av stödinsatser på olika nivåer. Elevhälsan erbjuder idag fyra tider i veckan för nya ärenden och två gånger i veckan för återkoppling.

Dokumentation, återkoppling och utvärdering av insats tidsbestäms och förs in i ProRenata vid sittande möte.

Skolans elevhälsa fungerar som ett nav där alla potentiella hinder för elevens lärande förr eller senare landar. Elevhälsan träffas en gång i månaden för samordning och reflektion. En gång i månaden träffas elevhälsan i sin helhet med skolläkare och skolpsykolog träffas en gång i månaden på skolan för ärendehantering och uppföljning.

Analys

Vi har träffats för sällan vilket har inneburit att det ibland brustit i kommunikation gällande vissa ärenden. Av de fyra tider per vecka som erbjudits för rådgivning har i stort sett samtliga av tiderna använts av skolan personal för råd och stöd i olika ärenden vilket visar att behovet finns och att viljan att få stöd hos personalen är hög. Vi ser dock att fritidshemmets personal är underrepresenterat. Skolpsykolog och skolläkare och samordnare för centrala elevhälsan deltar en gång per månad. Elevhälsan på skolan upplevs av personalen som tillgänglig och elevnära. I lärarnas utvärderingar framkommer att vissa insatser inte ger förväntad effekt och att genomförandet inte getts i den omfattning som avsetts.

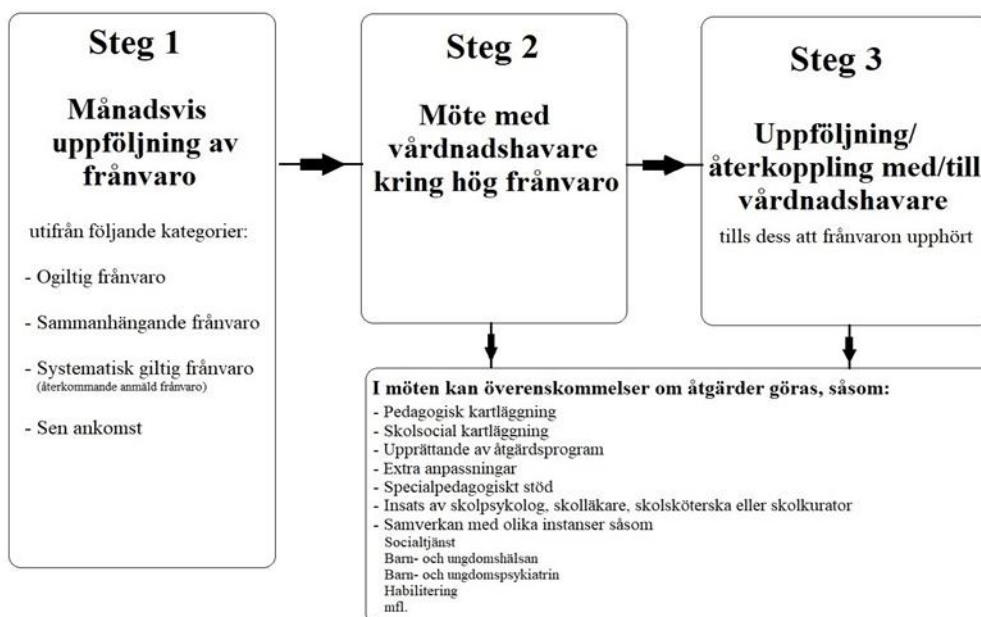
Elevhälsan har i flera fall förändrat resursfördelningen på skolan och omfördelat utifrån behov. Skolsköterska och kurator fångar upp och sammanställer all frånvaro på skolan och följer upp den med berörd lärare och förälder. Skolkurator sammanställer de sociala rapporter som lärare gör varje månad individuellt med varje elev. Samtliga negativa resultat följs upp med berörd lärare. Se bild. Arbetsgång vid hög frånvaro

Åtgärder

Regelbundna möten för förbättrad kommunikation och delaktighet. En reviderad dagordning för att inte tappa viktig information. Skolsköterskan fungerar som koordinator när det gäller insatser från skolläkare och skolpsykolog. Utöka antalet licenser till hela elevhälsan för dokumentation i ProRenata. Planerad årlig kompetensutveckling samt elevhälsodag varje termin för utvärdering och utvecklingsinsatser för att vässa vår kompetens för att ge eleverna det stöd de har rätt till för att nå kunskapskraven.



Arbetsgång gällande elever med hög frånvaro



Studion

Är skolans särskilda undervisningsgrupp för elever med väl belagda svårigheter inom NPF-området och/eller sociala svårigheter. Grunden för undervisningen är att ordinarie klasslärare planerar undervisningen som i sin tur anpassas utifrån elevens förutsättningar i Studion. Samordnare för Studion har ansvarat för undervisningen då behörig lärare saknats. Elevassistenter har haft en viktig roll i genomförandet av undervisningen. Studion är en permanent verksamhet på Per Olsskolan. 8 elever har varit inskrivna, helt eller delvis under läsåret.

Analys

Eleverna i Studion har fått goda möjligheter att inhämta kunskap som de inte kunnat tillgodogöra sig i klassrummet, ofta på grund av att de har ett behov av färre intryck från omgivningen för att kunna koncentrera sig. Eleverna får anpassade läromedel, träna sig på att använda olika hjälpmedel, och känna sig trygg med dem, för att på sikt kunna tillgodogöra sig undervisning i klass. De inskrivna eleverna har färre frånvarodagar än tidigare. En elev från annan skola, som haft långvarig skolfrånvaro, har under vårterminen undervisats i Studion någon lektion varje dag. Elever som inte kunnat koncentrera sig i ordinarie klass har efter placering i Studion kunnat arbeta ifatt sina klasskamrater inom flera arbetsområden. Elevernas relationer till klasskamraterna har förbättrats och konflikterna har minskat.

Åtgärder

-Informationsöverföringen mellan Studions personal samt elevernas klasslärare. Systemet för hur Studions personal ska ta emot material för undervisningen från respektive klasslärare behöver utvecklas. Tanken att lärare i Studion ska få färdiga planeringar från pedagogerna, med anpassningar för varje elev, men det har inte fungerat fullt ut. Detta har inneburit ett tidskrävande arbete för Studions samordnare då detaljplanering krävs för varje elev, för i stort sett samtliga ämnen.

-Mer enhetlig undervisning. I nuläget följer varje elev "sin klass" unika planering. Detta gör att eleverna som finns i studion vid samma tidpunkt kan arbeta med olika ämnen under samma lektion. Det kan underlätta att istället ha ett liknande system som "Team 21" på Risbroskolan. Där man arbetar utifrån ett gemensamt schema för samtliga elever inom gruppen. Kan dock bli svårt att genomföra fullt ut då Studion har färre pedagoger. Från höstterminen kommer Studion att ta emot elever från årskurs 1.

Länk till reviderad verksamhetsplan för Studion

[Verksamhetsplan Studion.docx](#)

4.2 Antal flickor och pojkar med åtgärdsprogram Nedan redovisas antalet Åtgärdsprogram och hur dessa fördelas i ämnen och bland pojkar och flickor.

Klass	Kunskaper		Övrigt		Avslutade åtgärdsprogram	
	Flickor	Pojkar	Flickor	Pojkar	Flickor	Pojkar
F-kl						
År 1	2	7		1		
År 2	0	2				
År 3	5	12				
År 4	10	9				
År 5	4	4				
År 6	1	7				
Summa	22	42				

64 elever i åk 1-6 har ett upprättat Åtgärdsprogram, vilket utgör 17,7 % av eleverna.

Resultat

Andelen elever med åtgärdsprogram har ökat med 6,7 % jämfört med föregående läsår.

Analys

Ökad insikt och kunskap hos lärare i att upprätta åtgärdsprogram och dokumentera elevernas behov har gjort att antalet åtgärdsprogram ökat och att kvaliteten i dessa har förbättrats avsevärt. Alla åtgärdsprogram är idag inte ett levande underlag för lärarens planering av undervisningen.

Åtgärder

Åtgärdsprogram med dokumenterade behov kommer framåt att utgöra grunden för riktade insatser för elever i behov av särskilt stöd.

4.3 Likabehandlingsplan/plan mot kränkande behandling och analys

Likabehandlingsplan mot kränkande behandling och diskriminering revideras årligen i maj månad utifrån elevenkät, och sociala kontroller som genomförs individuellt åtta gånger per läsår. Eleverna kartlägger sin arbetsmiljö i maj, inom – och utomhus på skolområdet. Detta för att eleverna själva ska kunna beskriva vilka områden som ev. upplevs som mindre trygga. Sammantaget är detta grunden för planens revidering. Vid revidering fastställs nya förbättringsområden och rutiner utifrån elevernas önskemål och behov.

I planen redogörs för våra rutiner i det förebyggande arbetet och vilka insatser som görs vid förekomst av kränkningar. Se bifogad länk.

[Likabehandlingsplan PO 2019-20.docx](#)

4.4 Kränkande behandling – anmälda ärenden till huvudmannen

	Anmälda ärenden		Erbjuden åtgärd från skolan		Aktiva ärenden		Avslutade ärenden	
	Pojkar	Flickor	Pojkar	Flickor	Pojkar	Flickor	Pojkar	Flickor
2018/19	6	5	6	5	1	0	5	5

Resultat

Antalet kränkningar som rapporterats till huvudmannen har ökat med fem ärenden i jmf. Med förra läsåret.

Analys

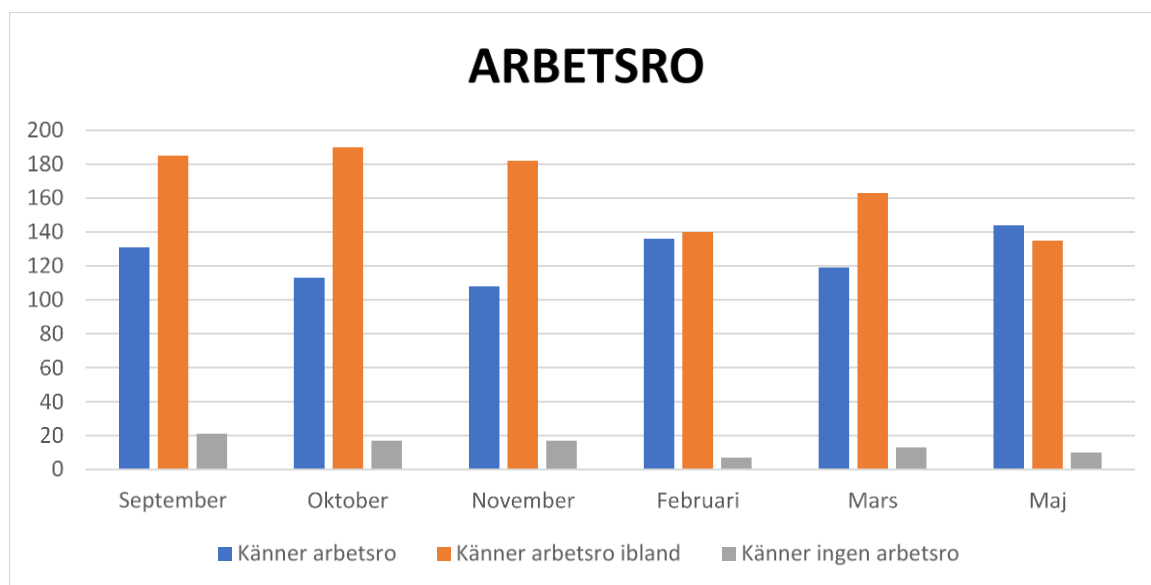
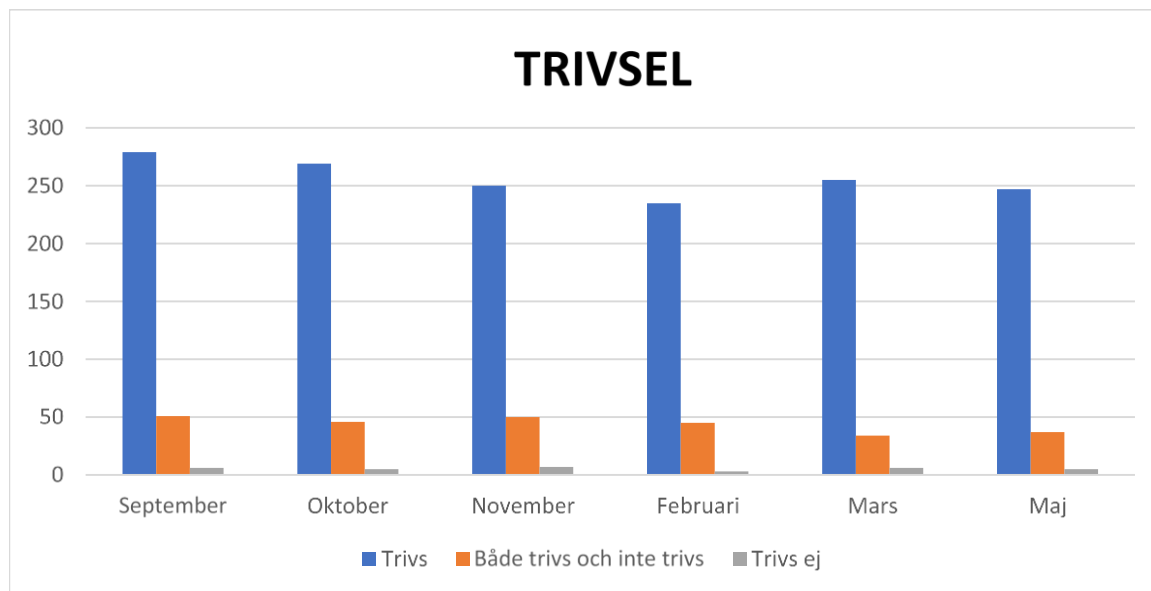
Det handlar företrädesvis om fysiska, och verbala kränkningar på skoltid, och fritid. Sociala medier spelar i detta sammanhang en betydande roll. Trygghetsteamet har engagerat sig i samtliga fall och åtgärder har genomförts från skolans sida i varierande grad beroende på kränkningens omfattning. Samarbetet med vårdnadshavarna har i samtliga fall fungerat väl. Samtliga ärenden är åtgärdade och avslutade utom ett som ska följas upp i samband med läsårstart.

Åtgärder

Fortsatt aktivt och uthålligt arbete för att påvisa att nolltolerans mot alla former av kränkningar och diskriminering råder på skolan.

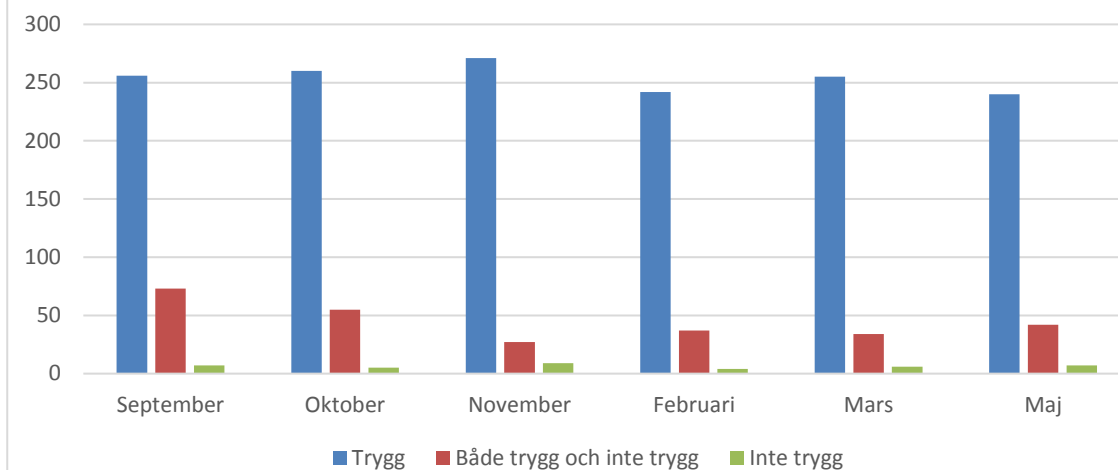
Elevernas svar från sociala rapporterna läsår 2018/19

Under läsåret 2018/19 har månadsvis elever från Per Olsskolan svarat på enkät kring trivsel, trygghet, kamratskap samt arbetsro. Totalt har det inneburit mellan 283 till 336 svar/månad. Nedan följer en sammanställning på resultatet. Ingen rapport gjordes i december eller januari månad, så har det alltid sett ut varje läsår. I april gjordes en kartläggning med eleverna kring otrygghet i skolmiljön (utifrån karta över fysiska skolmiljön) istället för sociala rapporten. Resultatet från den kartläggningen redovisas separat.

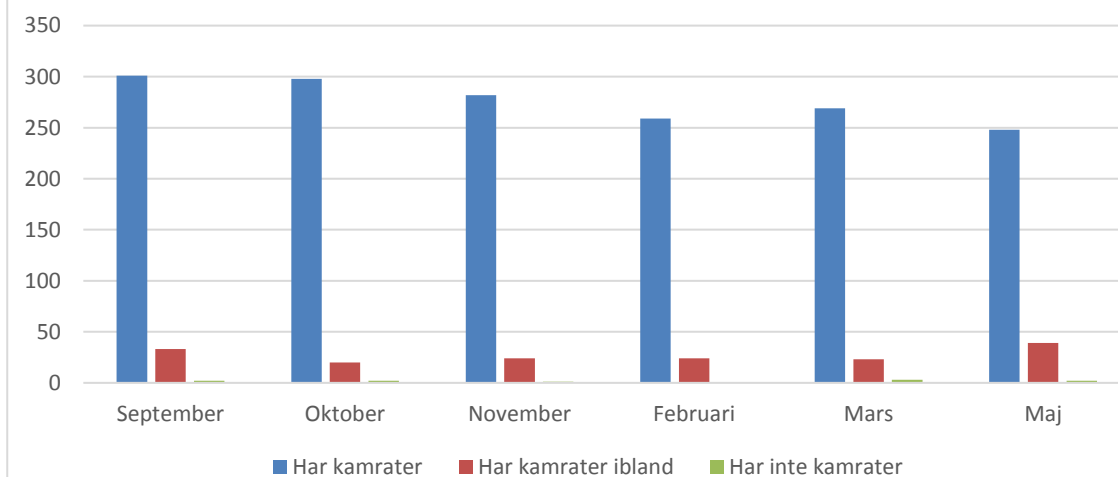


Elevsvar; antal och omvandlat till procent, Läsår 2018/19			
TRIVSEL		ARBETSRO	
Trivs helt:	82-86% (235-279 elever)	Känner arbetsro:	35-50 % (108-144 elever)
Både trivs och inte trivs:	12-16% (34-51 elever)	Känner arbetsro ibland:	47-60 % (135-190 elever)
Trivs ej:	1-2% (3-7 elever)	Känner ej arbetsro:	3-6% (7-21 elever)

TRYGGHET



KAMRATSKAP



Elevsvar; antal och omvandlat till procent, Läsåret 2018/19

TRYGGHET		KAMRATSKAP	
Helt trygg:	76-88% (240-271 elever)	Har kamrater	86-93 % (248-301 elever)
Trygg ibland	9-22% (27-73 elever)	Har kamrater ibland	6-13% (20-39 elever)
Ej trygg	1-3 % (4-9 elever)	Har ej kamrater	0-1% (0-3 elever)

Kort analys av resultatet:

Trivsel: Den stora majoriteten av eleverna på skolan uppger att de trivs helt, det har varit mellan 82-86% som svarat så under hela läsåret. 12-16% känner dock att de både trivs och inte trivs samt att 1-2 % uppgett att de inte trivs alls. Målet är såklart att försöka få samtliga elever att trivas helt.

Trygghet: Vad man kan se, i jämförelse med förra årets resultat, är att eleverna i början på läsåret 2018/19 kände större otrygghet på skolan, då var det totalt 73 elever (22%) som uppgav att de inte kände sig helt trygga samt 7 elever (2%) som inte kände sig trygga alls. Detta var för oss i skolan oroväckande. Vissa typer av insatser/åtgärder sattes in, man kunde sedan se att tryggheten ökade successivt igen (till att endast cirka 12-15 % elever svarade att de inte kände sig helt trygga under nov-maj).

Kamratskap: Att känna att man som elev helt "har kamrater" i skolan är något som de flesta elever svarat genomgående under läsåret, vilket är mycket positivt. De elever som svarat att de inte har kamrater alls, är mycket få. Att majoritet har kamrater och ytterst få känner att de inte har det, är ett resultat vi även hade förra året.

Arbetsro: Resultatet detta läsår gällande arbetsro är liknande förra läsårets. Det vill säga att majoritetsvaren ligger på "arbetsro ibland" (47-60%). Begreppet arbetsro är dock svårtolkat och ibland kan det vara mycket individuellt vad man lägger in i begreppet. Diskussioner i klasserna förs regelbundet kring vad arbetsro kan innebära och hur man gemensamt kan nå den arbetsro man då vill ha.

Viktiga faktorer att också väga in när man tittar på resultatet:

- eleverna kanske inte har svarat såsom de egentligen känner (en känd konsekvens som kan uppstå i enkäter/frågeställningar som innebär att personer svarar med socialt önskvärda svar istället)
- att precis den dag som eleven svarar på enkäten kanske något har hänt som påverkar svaren drastiskt. Eleven svarar kanske då utifrån aktuella dagen istället för känslan överlag inför exempelvis trivseln.
- att inte samtliga elever på skolan svarat på samtliga rapporter, det finns varje månad ett visst bortfall på grund av sjukdom, ledighet, frånvaro av olika slag osv. Vid något tillfälle missade även en/ett par klasser att göra rapporten, vilket var mycket olyckligt.

Åtgärder som satts in under läsåret när elever i de sociala rapporterna svarat att de inte känner sig helt trygga, inte trivs, inte har kamrater och/eller inte känner arbetsro:

- Enskilda samtal med berörd elev (lärare-elev) för att få veta bakgrunden till varför eleven känner som den känner (svarat såsom den gjort i rapporten).
- Samtal med vårdnadshavare i de fall det behövts, delvis för att få deras bild men även för att kunna ge en bild till föräldrarna hur eleven uttryckt att den upplever sin skolmiljö just nu.
- Gruppdiskussioner kring arbetsro, olika regler som man satt upp i klasser, dvs aktivt diskuterat och gemensamt arbetat på att forma sin arbetsro, se sin del och sitt ansvar i den.
- Inkoppling av skolans trygghetsteam i det fall det rör sig om upprepade kränkningar (kränkingsärende upprättas).
- Andra typer av insatser: ändring av placering i klassrum för eleven, att man som vuxen hjälper eleven reda ut en konflikt, att man ser till att hjälpa eleven in i lek/få kompis att vara med på rasten
- Kontakt med delar av elevhälsan för stöd till elever (exempelvis socialpedagog och kurator)

Vi ser att arbetet med en elevnära elevhälsoorganisation med månadsvisa uppföljningar individuellt med eleverna, vad gäller trygghet, kamratskap och trivsel ger resultat. Vi ser att pedagogernas lågaffektiva bemötande tillsammans med strukturen i modellektionen bidrar till att ge goda förutsättningar för elevens lärande.

Per Olsskolan har de senaste tre åren varit en byggarbetsplats med begränsade utrymmen och möjligheter till utelek. Det har inneburit konflikter, inte minst då elevantalet ökat de senaste åren. Lekiosken har av olika anledningar inte kunnat vara öppen samtliga raster under läsåret. Vi har förstärkt med rastvärdar vid de områden som eleverna pekat ut som otrygga platser i sin kartläggning. Under vårterminen organiserades riktade inomhusraster för årskurs 6 som spel, pussel, musik-quiz med mera i elevhallen "Rasthänget" i vårt nya G-hus vilket var mycket uppskattat. Vi skulle uppskatta att få elevcoach som övriga F-6 skolor i kommunen har då det verkar framgångsrikt för trygga raster.

Åtgärder:

En strukturerad och väl genomförd modellektion i samtliga klassrum

Organiserad rastverksamhet med olika aktiviteter som leds av vuxen och bidrar till att alla elever som vill får en positiv rast utan onödiga konflikter som följer med in till nästa lektion och påverkar studiero och mående negativt.

4.6 Elevernas inflytande och delaktighet

Eleverna ges visst inflytande att påverka formen för arbetet, t.ex. innehåll, hur arbetet ska genomföras. Detta inflytande ökar med ålder och mognad.

På skolan genomför vi klassråd och elevråd en gång per månad. Eleverna får ofta igenom delar av sina förslag men också återkoppling på varför inte ev. föreslagna åtgärder inte kan genomföras.

Matråd genomförs en gång per termin.

Elevledda utvecklingssamtal har genomförts på dagtid i samtliga klasser under läsåret.

Eleverna har getts tid för reflektion och förberedelse tillsammans med läraren innan samtalet med föräldrarna ägt rum. Delaktigheten och medinflytandet över samtalen ökar elevernas motivation och förståelse för den egna kunskapsutvecklingen.

Analys och åtgärder

Ett utvecklingsområde är att lärare i högre utsträckning utgår ifrån elevernas intressen och erfarenheter, och involverar eleverna när undervisningen planeras, genomförs och utvärderas. Hur det ska genomföras ansvarar resp. arbetslag för.

4.7 Vårdnadshavarnas inflytande och delaktighet

Samtliga klasser har haft minst ett föräldramöte per termin. Några klasser har haft möten där eleverna själva hållit i möten vilket uppskattats av vårdnadshavarna. Flera extrainsatta föräldramöten har genomförts vid behov. Vårdnadshavarna har erbjudits ett utvecklingssamtal per termin, utöver det har lärare och pedagoger en nära kommunikation med de föräldrar som önskar, och/ eller utifrån behov. Föräldrar har uppgett att de känner sig mer delaktiga och engagerade när eleverna håller i sina utvecklingssamtal.

Föräldraråd med representation från samtliga årskurser F-6 genomförs två gånger per läsår. Vid dessa möten deltar lärare samt skolans kontaktpolitiker.

Rektor har övergripande kommunikation med vårdnadshavare via Infomentor vid behov under läsåret. Infomentor är den kanal som används för aktuell kommunikation med föräldrar om skolans verksamhet.

Under terminerna genomförs olika temakvällar och andra aktiviteter med eleverna då vårdnadshavarna bjuds in.

Åtgärder:

Elev och föräldramöten på temat Skärmtid och sociala medier genomförs i samtliga klasser under hösten för att informera om aktuell forskning kring de negativa effekter som kan uppstå i samband med för mycket skärmtid, och som har påverkan på barn och ungas mående, hälsa och inlärning.

5. Systematiskt kvalitetsarbete/ Läsårs mål 2019/2020

Mål	Planerade åtgärder	Effekter	Analys
Arbetet med modellen genomsyrar skolans rutiner och lärares vardag	<ul style="list-style-type: none">• Kollegiala besök utifrån gemensamt observationsunderlag.• Skolans rutiner finns som en fast punkt på varje APT och på AE.• Försteläraryuppdragen vävs samman med Modellen.• Medarbetarsamtalen• Fyra kunskaps-Uppföljningar samt diskussioner kring samarbete.		

	<ul style="list-style-type: none"> • Konferensers innehåll planeras terminsvis i ledningsgrupp för ökad delaktighet och framförhållning. 		
Skolans elevhälsa uttrycks göra skillnad för elevernas sociala- och kunskapsutveckling	<ul style="list-style-type: none"> • Förebyggande arbete från alla professioner i elevhälsan. • Mer verksamhetsnära uppdrag för skolpsykolog. • Samverkan i insatser. • Insatser sätts in snabbt utifrån lyfta ärende. 		
Lärarna uttrycker en ökad kunskap och ett ökat digitalt användande i undervisningen kan ses.	<ul style="list-style-type: none"> • Förstelärarna håller i kontinuerlig fortbildning till alla vid inplanerade tillfällen och utifrån behov och förfrågningar. 		
Utökade möjligheter för eleverna att i Studion följa undervisningen som sker i klassen.	<ul style="list-style-type: none"> • En tydlig samverkan kring innehåll, form och läromedel kring det som sker i klassen. • Anpassningarna sker i Studion. • Lärare från Studion finns med vid arbetslagens planeringar. • Klassens lärare finns kontinuerligt med i Studion. 		
Färre konflikter på rasterna vilket innebär att eleverna uttrycker trygghet och studiero skapas	<ul style="list-style-type: none"> • Organiserad rastverksamhet för alla årskurser. • Lekiosken öppen de flesta rasterna på förmiddagarna. • Upprustad utemiljö • Flera rastvärdar ute. 		
Kollegiala besök efterfrågas och spontana besök blir en naturlig del i vardagen.	<ul style="list-style-type: none"> • Förstelärare organiserar två besök per termin för alla lärare. • Rektor och biträdande rektor gör minst två besök i veckan i klasserna. • Rektorer får utbildning i coachande samtal för ökad kvalitet i återkoppling till lärare. • Återkoppling planeras in i samband med besöken. • Dokumentation utgör grund för utveckling av ramlektionen på skolan 		

<p>Ökade kunskaper gällande nyanländas lärande kan ses i undervisningen och ge högre måluppfyllelse.</p>	<ul style="list-style-type: none"> • Deltagande i den kompetenshöjande insatsen som kommunen ska delta i under tre år i samarbete med Skolverket. • Kartläggning av elever med annat modersmål för att identifiera elever i behov av svenska som andraspråk. • Utökat samarbete mellan alla som arbetar kring elever med annat modersmål. • En grupp bestående av studiehandledare, lärare i svenska som andraspråk och biträdande rektor träffas kontinuerligt. 		
--	--	--	--

5.1 Sammanfattning

Vi har en organisation med stora möjligheter att lyckas i kunskapsuppdraget. De flesta är behöriga och erfarna lärare som tillsammans har stor kunskap och vilja att utveckla sitt eget lärande och sin undervisning tillsammans med sina kollegor.

Två-lärarsystem är en av framgångsfaktorerna för att fortsatt utveckla det kollegiala lärandet men framförallt för att kunna ge eleverna det stöd och hjälp de behöver för att nå målen. Det bidrar även till framgångsrik rekrytering.

Vi har framgångsrikt investerat i interaktiva tavlor och gedigen utbildning för alla lärare vilket innebär att den interaktiva undervisningen används dagligen i samtliga klassrum. Förstelärarna i digitalisering och kooperativt lärande kommer att hålla i kompetenshöjande insatser kontinuerligt under läsåret. De två områden kommer att vävas samman och ha en koppling till ramlektionen ifrån Modellen.

Skolans elevhälsa genomgår en omorganisation som syftar till att utveckla det stöttande arbetet till lärare som möter elever som utmanar beteendemässigt och/eller kunskapsmässigt.

Vi har implementerat Modellen som en struktur för att öka måluppfyllelsen för våra elever. Vi har ett ökat fokus på resultat och utifrån att vi i nationella proven ser liknande svårigheter som återkommer år från år är det angeläget att gå från konstaterande till åtgärder. Vi har därför initierat ett samarbete med kommunens matematikutvecklare.

Kerstin Bergström Bylund, Rektor
Mari Hedman, Biträdande rektor