

Gemensamma grunder
 Ramverk för samverkan och ledning
 17 okt 2023
 RSK Västmanland

PSB

Varför
 är det viktigt att ha en
 gemensam grund
 när vi arbetar aktörsgemensamt?

PSB

Civil beredskap

AKTÖRER
 Alla som på något sätt bidrar i hanteringen av en samhällsstörning kallas i beredskapssystemet för en aktör.
 Aktörerna kan vara offentliga, privata och frivilliga organisationer men också enskilda individer.

PSB







NU

Gemensamma grunder

Ramverket består av fyra nivåer och delvis ett antal utgångspunkter.

GEMENSAMMA GRUNDER
Ramverk för samverkan och ledning


Utgångspunkter

- Ruliner och checklistor
- Arbetsätt
- Förhållningsätt
- Konceptuell grund


Vad handlar det om?

- Allt ge tydligt stöd till operativa åtgärder.
- Allt främja effektivt och samordnat agerande.
- Allt vara en basplattform för gemensam förståelse.

www.msb.se/samverkanledning




Ramverkets olika delar



Utgångspunkter.

Vad måste och bör vi ta hänsyn till?



Gemensamma grunder
Utgångspunkter

Utgångspunkter

Gällande författningar

Tekniska och digitala förutsättningar

Administrativ struktur

Veleskap och beprövad erfarenhet

Målet för Totalförsvaret och civil försvar och målen för krisberedskap

PSB

Konceptuell grund.
Termer, begrepp, generiska aktiviteter

Konceptuell grund.
Termer, begrepp, generiska aktiviteter

PSB

Gemensamma grunder
Konceptuell grund

Konceptuell grund

Det ger oss **ett gemensam språk** att tänka och tala med, både vid praktisk hantering av samhällsstörningarvid och vid utvecklingsarbete inom samverkan och ledning.

Termer och begrepp som tas upp är:

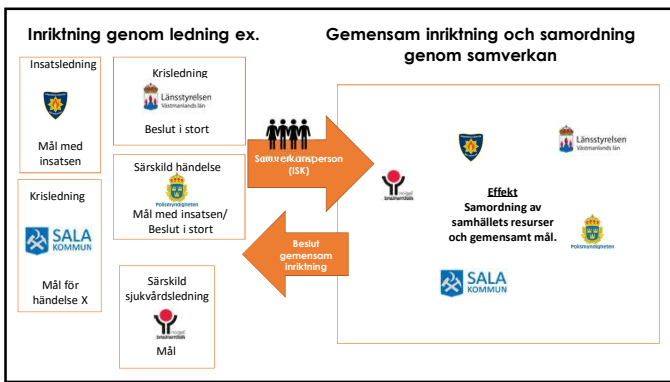
- systemperspektiv
- inriktning
- samordning
- generiska aktiviteter
- ledning
- samverkan
- övrig styrning

PSB

Beredning av samverkans begreppet

Ledning	Samverkan		Övrig styrning
	Ordinarie samverkan	Särskild samverkan	
Utgår från att det finns ett förbestämt mandat som följer en formell beslutshierarki	Informationsdelning i syfte att skapa bättre inriktning och samordning inom olika organisationer. Även organisationsinriktat arbete bör ske med helheten i beaktande.	Bygger på att olika organisationer samtas kring behov och tar fram gemensamma överenskomna avsedd inriktning och ibland också gemensam plan	Fångar de övriga verktyg som finns för att åstadkomma inriktning och samordning i ett sammanhang bestående av flera organisationer.





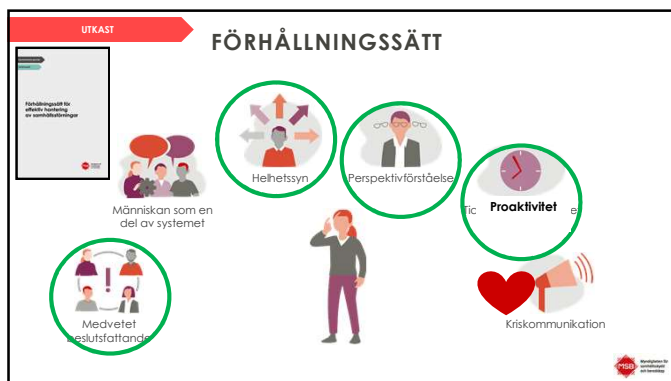
GEMENSAMMA GRUNDER

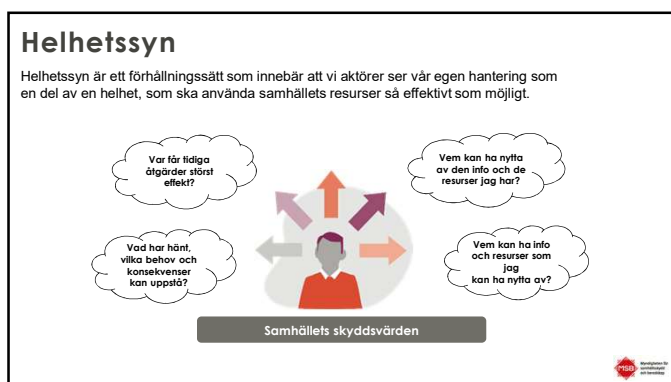
Ramverk för samverkan och ledning

Förhållningssätt.

Förhållningssätt kan beskrivas som sätt att tänka som påverkar våra resonemang, attityder och agerande.







Vad kan hända om vi **inte** använder oss av helhetssyn i hanteringen av en händelse?

- Om vi saknar helhetssyn riskerar vi att fokusera för mycket på enskilda pusselbitar och därför missa hela bilden.
- Utan en helhetssyn finns det en risk att hjälpbehov inte tillgodoses, att dessa så att säga faller mellan stolarna.

Perspektivförståelse



Perspektivförståelse innebär att **förstå andra aktörers perspektiv som komplement till det egna perspektivet**, som en brygga till att åstadkomma helhetssyn och skapa förutsättningar för att uppnå gemensam inriktning och samordning.

- Ger insikt i vad andra aktörer behöver, och vad de kan bidra med.
- Ökar möjligheten till ett lyckat gemensamt agerande.



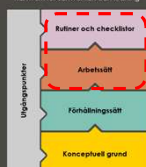
Vad kan hända om vi inte använder oss av perspektivförståelse i hanteringen av en händelse?

- Det finns en risk att aktören fokuserar på det egna uppdraget och bortser från andra perspektiv, eller att man helt enkelt inte förstår andras perspektiv.
- Detta kan i sin tur leda till att konsekvenser inte hanteras eller att hanteringen försenas, eller att viktiga hjälpbehov glöms bort. Det kan också leda till att olika aktörer agerar parallellt utan inriktning och samordning.
- I sämsta fall motverkar insatta åtgärder varandra.



GEMENSAMMA GRUNDER

Ramverk för samverkan och ledning



Arbetsätt och checklistor.



UTKAST

Aktörsgemensamma arbetsformer

I denna text vidgas synsättet genom att beskriva och ta fram stöd för hur inriktning och samordning kan åstadkommas genom olika former av samverkan.

- Ordinarie samverkan
- Stärkt samverkan

0 **Aktörsgemensamma arbetsformer**

0 **Aktörsgemensamma arbetsformer**

Arbetsflöde

- 0
- 1a. Dela information om händelsen
- 1b. Ta fram en samord lösesbild
2. Skapa underlag för beslutsfattande
3. Ta fram och komma överens om aktörs-gemensamt mål
4. Ta fram gemensam plan för att koordinera resurser och åtgärder
5. Genomföra åtgärder
Följ upp vidtagna åtgärder
6. Bedöma om situationen bör fortsätta hanteras i starkt samverkan med en gemensam planering och koordinering eller om det räcker med ett gemensamt mål
7. Bedöma om starkt samverkan kan avslutas.

Pågående arbete hos respektive aktör, utifrån roll, ansvar och hur aktören väljer att organisera sig. Öavsett arbetstid som sker inom respektive organisation en analys och, vid behov, beslutas om och genomföra åtgärder.

Civil beredskap

Exempel på forum på nationell nivå för operativ inriktning och samordning (ordinarie samverkan)


Forum för operativa chefer	Forum för kommunikationschefer	Samverkanskonferens för myndighetschefer	Nationell regelbunden samverkanskonferens	Aktörsgemensamt forum för resurssamordning
Operativa chefer vid ett antal centrala myndigheter och länsstyrelse-representation. Övergripande samordning och inriktning.	Kommunikationschefer för ett antal centrala myndigheter och länsstyrelse-representation. Samordning och inriktning samt gemensamma budskap.	Beredskapsmyndigheter, övriga berörda centrala myndigheter, länsstyrelser och SKR. Informationsutbyte och skiltsatta samtida lägesbild strategisk nivå.	Alla beredskapsmyndigheter och andra samhällsviktiga aktörer. Sambad lägesbild på nationell nivå samt proaktiv samverkan .	Beredskapsmyndigheter och samhällsviktiga aktörer. Aktörsgemensam uppfattning om förhållningssätt med påverkan på samhällsviktig verksamhet.
Operativt rym efter behov	Operativt rym efter behov	Varannan vecka	Onsdag varje vecka	Månadsvis



Civil beredskap

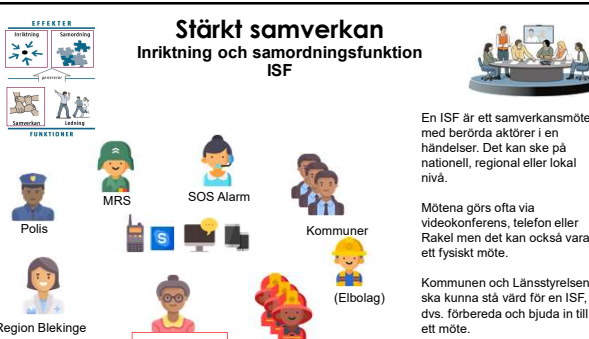
Exempel på särskild hantering där MSB leder/stödjer samverkan för att nå inriktning och samordning

Risk för brist på vattenreningskemikalier	Samordning energiförsörjning	Risk för brist NOx-reducerande ämnen
MSB driver samordningen av det förberedande arbetet för att hantera en eventuell brist på vattenreningskemikalier. Arbetet görs i form av en nationell ISF (inriktning- och samordningsfunktion).	MSB stödjer samordningen av eventuella konsekvenser av brister i energiförsörjning.	MSB har stöttat samordning avseende eventuell brist på NOx-reducerande ämnen och bestämmer kontinuerligt behovet av ytterligare åtgärder.



Stärkt samverkan


Inriktning och samordningsfunktion ISF



En ISF är ett samverkansmöte med berörda aktörer i en händelser. Det kan ske på nationell, regional eller lokal nivå.

Mötena görs ofta via videokonferens, telefon eller Raket men det kan också vara ett fysiskt möte.

Kommunen och Länsstyrelsen ska kunna stå värd för en ISF, dvs. förbereda och bjuda in till ett möte.



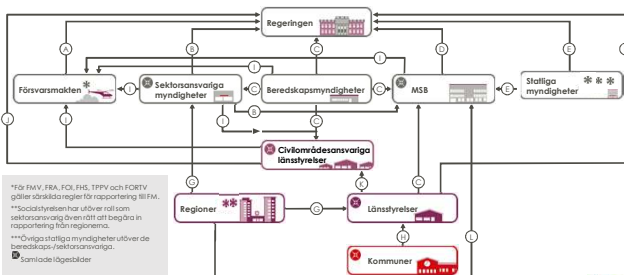
Stöd till inriktnings- och samordningsfunktion (ISF-stöd)

- Analyser
- Förslag till överenskommelser
- Leds av koordinators
- Organiserar av geografiskt områdesansvarig



FÖRFATTNINGSTYRD RAPPORTERING

Inför och under höjd beredskap

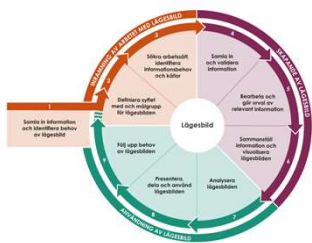


*För FMV, FRA, FCB, FHS, TFFV och FORTV gäller särskilda regler för rapportering till FM.
 **Socialstyrelsen har utöver roll som sektorsansvarig även rätt att begära in rapportering från regionerna.
 ***Ovliga statliga myndigheter utöver de beredskapssektorsansvariga.
 § Samtliga lägesbilder



UTKAST

ARBETSPROCESS FÖR LÄGESBILDSARBETE



Lägesbild består av: Utvald information som sammanställs i form av beskrivningar eller bestämmelser av läget. Syftet är att ge överblick, förståelse eller underlag för beslut och åtgärder.



Lägesbild vs. samlad lägesbild



Lägesbild
Aktörens lägesbild över händelsen

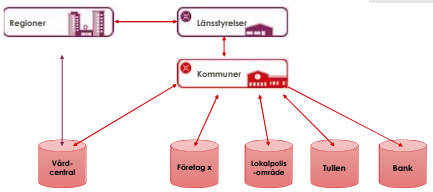
Samlad lägesbild
Lägesbilden inom det geografiska området eller lägesbild inom sektorn



Att inhämta lägesbilder på regional och lokal nivå

Lägesbilder ska rapporteras men också återrapporteras!

Samlad lägesbild



Exempel: händelsen styr vilka aktörer som ska rapportera

Underlag för att ta fram en samlad lägesbild

Underlaget är ett stödmaterial för att ta fram en samlad lägesbild. Det är indelat i fem områden:

- Händelse
- Konsekvenser
- Åtgärder
- Resurser
- Aktörer och samverkan

Alla områden är indelade i en faktadel (känd och/eller verifierad information) och en antagandedel (som baseras på bedömningar, prognoser och/eller analyser).

När analysmetoder är framtagna så kommer de att länkas till i underlaget. Arbete med den leveransen inleds i september 2023.



Varför

är det viktigt att ha en gemensam grund när vi arbetar aktörsgemensamt?



Gemensamma grunder

Ramverket består av fyra nivåer och det finns ett antal utgångspunkter.

GEMENSAMMA GRUNDER

Ramverk för samverkan och ledning

Utgångspunkter

- Rutiner och checklistor
- Arbetsätt
- Förhållningsätt
- Konceptuell grund

Vad handlar det om?

- Allt ge tydligt stöd till operativa åtgärder.
- Allt främja effektivt och samordnat agerande.
- Allt vara en brygga för gemensam förståelse.

www.msb.se/samverkanledning

