



Bostadsanpassningsbidrag

Vad är bostadsanpassningsbidrag?

Bostadsanpassningsbidrag är ett ekonomiskt bidrag som en enskild person kan söka för att anpassa sin bostad. Bidraget är personligt och kan sökas för ändringar som behöver utföras i bostaden, oavsett om det gäller en bostad som innehas med hyres-, bostads- eller äganderätt. Bidraget är ett komplement till bygglagstiftningen.

Syftet är att ge personer med funktionsnedsättning möjlighet till ett självständigt liv i eget boende. En förutsättning för att bidrag ska beviljas är att åtgärden är nödvändig med hänsyn till funktionsnedsättningen och att behovet inte kan tillgodoses på enklare sätt, till exempel genom hjälpmedel eller omDispositionering av bostaden.

Åtgärderna ska inte höra till det normala underhållet av bostaden, och behovet ska inte ha uppstått på grund av byggnadstekniska brister.

Vem kan ansöka om bostadsanpassningsbidrag?

Du som har en långvarig eller bestående funktionsnedsättning kan få bidrag för att anpassa din permanenta bostad. Du kan även få bidrag till anpassningar i bostad där du bor periodvis, till exempel hos den andra föräldern, om du är barn och dina föräldrar inte bor tillsammans.

Detta kan du få bostadsanpassningsbidrag för

Bidrag lämnas till åtgärder som är nödvändiga för att du ska klara av vanliga boendefunktioner. Till dessa hör:

- Komma in i och ut ur bostaden
- Förflytta sig inom bostaden
- Laga mat och äta
- Sköta sin hygien
- Sova och vila

Det måste finnas ett direkt samband mellan funktionsnedsättningen och behovet av anpassning. Bidrag lämnas till åtgärder som rör fasta funktioner i och i anslutning till bostaden. Med fasta funktioner menas sådant som man normalt inte tar med sig när man flyttar.

Detta kan du inte få bostadsanpassningsbidrag för

Du kan inte få bostadsanpassningsbidrag för åtgärder som behöver utföras av andra orsaker än funktionsnedsättningen, såsom standardhöjning eller underhåll av bostaden. Bidrag lämnas inte heller om behovet kan tillgodoses med hjälpmedel som erbjuds av kommunen eller regionen.

Om du byter bostad

När du byter bostad har du ett ansvar att välja en bostad med hänsyn till din funktionsnedsättning. Bostadsanpassningsbidrag lämnas inte till sådana åtgärder som beror på att den nya bostaden i fråga om storlek, planlösning, antal våningsplan eller andra nivåskillnader är uppenbart olämplig med hänsyn till funktionsnedsättningen.

Du som bygger nytt måste också se till att den nya bostaden motsvarar dina nuvarande och framtida behov. Bostadsanpassningsbidrag kan endast lämnas för anordning eller inredning som bara förekommer i sådana hus på grund av att en boende har en funktionsnedsättning. Bidrag lämnas dock inte för hiss vid nybyggnation.

Hur du ansöker

Du ansöker om bidrag för bostadsanpassning hos kommunen.

En komplett ansökan ska innehålla:

- Vi ser helst att ansökan inkommer via vår E-tjänst på Fagersta kommuns hemsida. Glöm inte att du måste ha e-legitimation för att göra ansökan på nätet.
- I grå rutan nedan finns länk till fysisk blankett
- Ett intyg från arbetsterapeut, läkare eller annan sakkunnig som visar att de åtgärder bidrag söks för är nödvändiga med hänsyn till funktionsnedsättningen.
- Kopia av offert eller kostnadsberäkning. Du tar själv kontakt med entreprenör som kan utföra arbetet. Tillfrågad entreprenör ska ha F-skattsedel och relevant behörighet för det arbete som ska utföras. Utförandet ska ske enligt gällande bygglagstiftning och branschregler.
- Vid större anpassningar ska ytterligare handlingar bifogas, såsom ritningar eller annan teknisk dokumentation.
- Fullmakt om ombud företräder dig som söker bidrag.
- Förordnande om god man eller förvaltare företräder dig som söker bidrag.
- Fastighetsägarens medgivande. Att genomföra en bostadsanpassningsåtgärd innebär ofta ett ingrepp i eller i anslutning till din bostad. Om du bor i hyresrätt eller bostadsrätt bör du i ett tidigt skede kontakta din hyresvärd eller bostadsrättsförening för att diskutera anpassningen. Du behöver ett skriftligt medgivande till att anpassningsåtgärderna får utföras och att du inte blir ersättningskyldig om anpassningen senare återställs. Blankett för fastighetsägarens medgivande kan hämtas på kommunens hemsida.
- Skriftligt medgivande från övriga nyttjanderättshavare att söka åtgärder får utföras. Nyttjanderättshavare är annan person som, liksom den sökande, innehar bostaden med hyres-, bostads- eller äganderätt. Blankett för nyttjanderättshavares medgivande kan hämtas på kommunens hemsida



Utredning och beslut

När din ansökan är komplett utreder kommunens handläggare om den sökta åtgärden är bidragsberättigad och om intyget styrker att anpassningen är nödvändig för att göra bostaden ändamålsenlig för dig. Utredningen sker med Lag (2018:222) om bostadsanpassningsbidrag som utgångspunkt. Vid behov bokar handläggaren en tid för hembesök tillsammans med dig.

Du får sedan ett skriftligt beslut. Bidragsbeloppet motsvarar en skälig kostnad för de sökta åtgärderna och täcker alla kostnader för de åtgärder du beviljats bostadsanpassningsbidrag för. Vissa åtgärder kan även vara bygglovs- eller anmälningspliktiga. Om du är osäker på vad som gäller i ditt ärende kan du kontakta Västmanland-Dalarna miljö- och byggförvaltning i Avesta.

Överklagan

Om bidrag inte beviljas får du ett skriftligt beslut om avslag på hela eller delar av din ansökan. Beslutet, som innehåller motivering till avslaget, kan överklagas. Om du vill överklaga kommunens beslut ska en skriftlig överklagan ha inkommit till kommunen inom tre veckor från den dag du tog emot beslutet. Handläggare kan sedan ompröva beslutet till din fördel eller skicka din överklagan vidare till förvaltningsrätten för prövning.

Beställning av arbetet

När du har fått beslut om bostadsanpassningsbidrag väljer du entreprenör, sluter avtal med entreprenören om åtgärdernas utförande och betalar entreprenören när arbetet är klart. Det är alltså ingen skillnad jämfört med om du hade valt att inte söka något bostadsanpassningsbidrag.

Åtgärderna ska utföras på ett fackmässigt sätt och följa gällande regelverk. Det är konsumentlagstiftningen som gäller mellan dig som privatperson och entreprenören du anlitar. Kontrollera därför vilka garantier och möjligheter till reklamation som gäller i ditt ärende. Fråga också din entreprenör vad som gäller om du ångrar dig eller vill avbryta din beställning.

Om bygglov eller anmälan krävs är du ansvarig att ansöka om eller anmäla detta till Västmanland-Dalarna miljö- och byggförvaltning i Avesta.

Faktura och utbetalning av bidrag

Fakturan för arbetet ska skickas till dig som kund. Om du vill ha längre tid på dig att betala fakturan ska du diskutera det med din entreprenör. När arbetet är utfört och du är nöjd med utförandet och har fått fakturan, kontaktar du handläggaren för att få bidraget utbetalt till dig. Räkna med att det tar cirka en vecka innan bidraget är utbetalt till dig efter att underlag för utbetalningen inkommit till handläggaren. Ibland gör handläggaren även ett hembesök innan utbetalning av bidrag.

Reparationer och underhåll

Du äger den utrustning eller inredning som du fått bidrag till och ansvarar för dess skötsel och underhåll. Du behöver räkna med utgifter för normalt underhåll och reparationer. Vi rekommenderar att du kontaktar ditt försäkringsbolag för att se över försäkringsskyddet för utrustningen. Om det blir något fel på utrustningen under reklamationstiden ska du anmäla felet till den entreprenör du anlitar. Du kan få bidrag till reparation av tekniskt avancerad utrustning som bekostats med bostadsanpassningsbidrag. Kontakta kommunens handläggare för mer information. Kostnader som uppkommit på grund av skadegörelse, handhavandefel eller normalt bostadsunderhåll täcks normalt inte av bidrag.

Om behovet upphör

Om behovet av anpassningen skulle upphöra har fastighetsägare möjlighet att ansöka om återställningsbidrag. Bostadsrättsinnehavare som fått anpassning inne i lägenheten samt småhusägare får själva bekosta demontering och återställning. Det finns flera villkor för återställningsbidraget. Kontakta handläggare för mer information.

Vem gör vad?

Du som ansöker om bostadsanpassningsbidrag ska välja en entreprenör, skriva avtal med och betala entreprenören när arbetet är klart. Det är ingen skillnad jämfört med om du hade valt att inte söka något bidrag. Kommunens uppgift är att, om du har rätt till bidrag, bevilja ett bidrag som motsvarar skälig kostnad för åtgärderna.

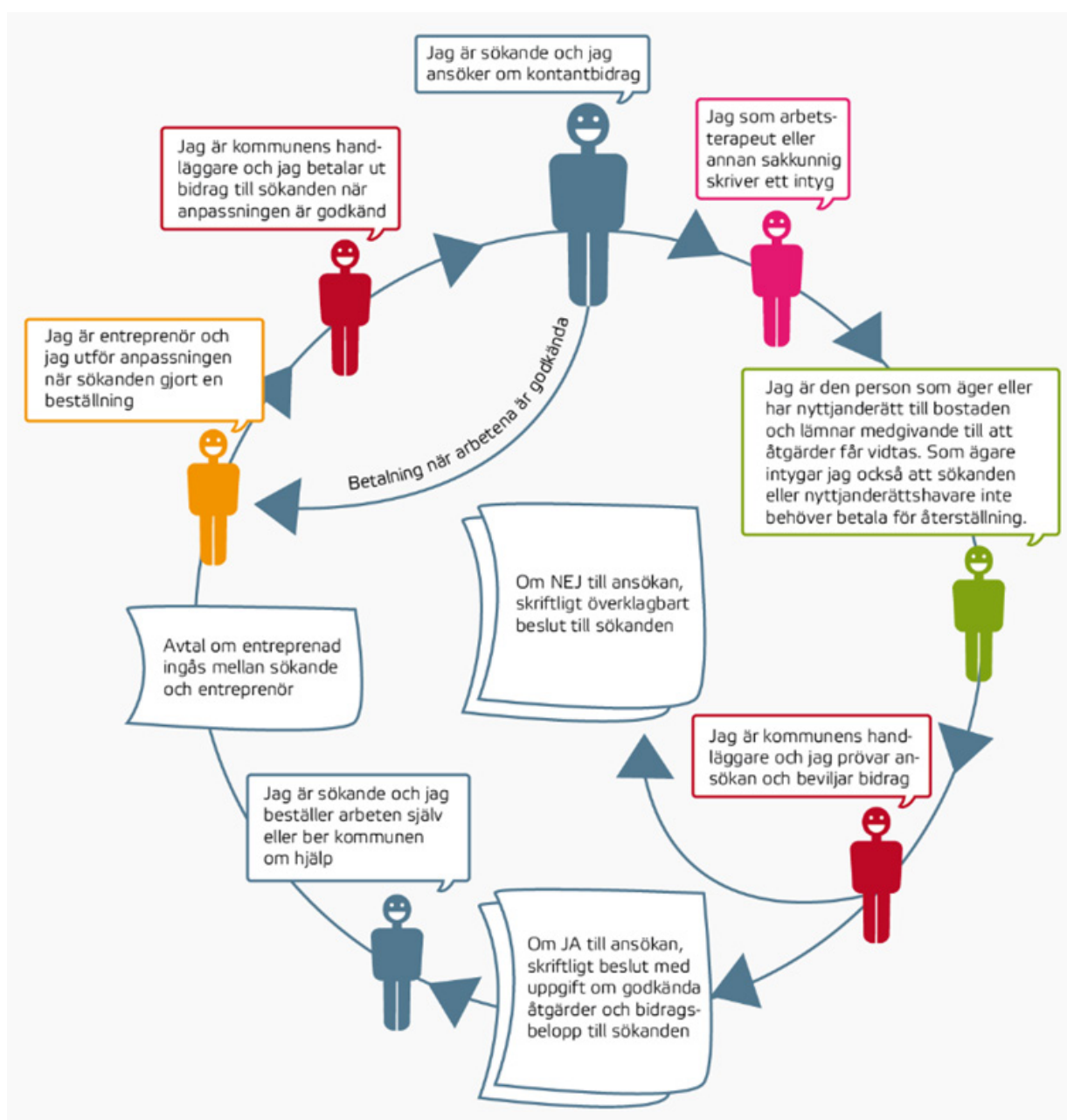


Illustration: Boverket/ Altefur Development

För ytterligare information

Information om Lag (2018:222) om bostadsanpassningsbidrag samt om bygglagstiftning finns på Boverkets hemsida: www.boverket.se.

Ansök om bidraget via vår E-tjänst eservice.fagersta.se/ansbostbdr

Om du inte har E-legitimation kan du hämta blanketten på hemsidan fagersta.se

Ansökan skickas till

Fagersta kommun
Bostadsanpassningsbidrag
737 80 Fagersta

Kontaktuppgifter för mer information och hjälp kring din ansökan

Handläggare:

Maria Nordlund

Telefon: 0223-442 07

E-post: maria.nordlund@fagersta.se

Fagersta kommun växel: 0223-440 00



Fagersta kommun, Socialförvaltningen, Norbergsvägen 21
Fax 0223-134 50 | info.soc@fagersta.se | www.fagersta.se