



FAGERSTA KOMMUN

# Hur fungerar demokratin?

Valet 2002

Fagersta kommuns demokratiredovisning 2003

**Jenny Blom**  
Utredningssekreterare

## **Innehåll**

1. Projektet ”Hur fungerar demokratin?”
2. Valdeltagandet under 1994-2002
3. Valdeltagande i olika grupper
4. Skillnader i valresultat mellan kommun/landsting och riksdag
5. Mandatfördelning i kommunen
6. Mandatfördelning i kommunen utifrån social representativitet
7. Majoritetsförhållanden
8. Material

## **Förklaringar**

s = arbetarpartiet socialdemokraterna

fp = folkpartiet

f = folkpartiet

m = moderaterna

h = högerpartiet

c = centerpartiet

cp = centerpartiet

kd = kristdemokraterna

b = det borgerliga blocket

k = kommunisterna

vpk = vänsterpartiet kommunisterna

v = vänsterpartiet

apk = arbetarpartiet kommunisterna

mp = miljöpartiet

## 1. Projektet ”Hur fungerar demokratin?”

Fagersta kommun deltar genom demokratiutskottet sedan hösten 2002 i svenska kommunförbundets projekt ”Hur fungerar demokratin?” De deltagande 25 kommunerna och 6 landstingen skall under fyra år ta fram ett faktaunderlag, en s.k. demokratiredovisning, utifrån följande teman: valet 2002, medborgarnas inflytande, förtroendevaldas inflytande och det offentliga rummet. Syftet med demokratiredovisningen är att såväl förtroendevalda som kommunmedlemmar skall kunna skaffa sig en bild av hur demokratin fungerar i praktiken och därmed också få ett underlag för diskussioner om hur demokratin kan förändras och utvecklas. Projektdeltagarna har arbetat utifrån samma indikatorer vilket möjliggör en gemensam jämförelse. Denna rapport kommer att redovisa olika fakta om valet 2002 men lämnar analysen över varför det ser ut som det gör och vad som kan göras för att förbättra förhållandena till läsaren att fundera över och diskutera med andra.

De allmänna valen till kommun, landsting och riksdag är en grundläggande förutsättning för den representativa demokratin. Politikens legitimitet att fatta beslut över frågor som får betydelse för alla människors vardag bygger på rätten för alla att välja sina beslutsfattare. Valdeltagandet blir därav av central betydelse för en diskussion kring hur den representativa demokratin fungerar. Det kan också vara av vikt att fundera över hur representativa de förtroendevalda är för befolkningen i Fagersta och om detta kan påverka valdeltagandet.

## 2. Valdeltagandet under 1994-2002

Nedan visas valdeltagandet i Fagersta kommun jämfört med riksgenomsnittet under valen 1994, 1998 och 2002. Talen visar procent av antalet röstberättigande.

	1994	1998	2002
<i>Kommunfullmäktigevalet</i>	82,8	77,1 (-5,7)	75,6 (-1,5)
<i>Riket</i>	84,4	78,6 (-5,8)	77,9 (-0,7)
<i>Landstingsvalet</i>	82,3	76,2 (-6,1)	73,5 (-2,7)
<i>Riket</i>	84,3	78,1 (-6,2)	77,4 (-0,7)
<i>Riksdagsvalet</i>	86,1	79,8 (-6,3)	77,8 (-2,0)
<i>Riket</i>	86,8	81,4 (-5,4)	80,1 (-1,3)

Tabell 1: Valdeltagande

Det finns en tydlig nedåtgående trend i andelen som röstat vid de senast tre valen. Det sjönk dock betydligt kraftigare mellan 1994 och 1998 än till valet 2002. Det ger en indikation om att intresset för att gå och rösta kan skifta mycket mellan valen och det kan därför uppfattas som ett påverkbart fenomen till skillnad från en trögrörlig trend.

Skillnaden i valdeltagande mellan riket och Fagersta var mindre i riksdagsvalet 1994 än i kommun- och landstingsvalet. I Fagersta har det således funnits ett mindre intresse av att rösta i de lokala valen i jämförelse med riksgenomsnittet. Det är av vikt att lägga märke till den lägre

andelen som röstade i landstingsvalet 2002 i jämförelse med de andra valen. Skillnaden till riksgenomsnittet var här markant högre.

## 2.1. En jämförelse med kommuner i Bergslagen

Nedanstående tabell visar valdeltagandet i kommunfullmäktige- och landstingsvalet år 2002 i jämförelse med några kommuner i Bergslagen.

<i>Kommun</i>	<i>Val till fullmäktige (+/-)</i>	<i>Val till landsting (+/-)</i>
<i>Fagersta</i>	75,6 (-1,5)	73,5 (-2,7)
<i>Norberg</i>	77,5 (-2,8)	76,3 (-0,8)
<i>Skinnskatteberg</i>	74,1 (-3,9)	73,8 (-4,0)
<i>Smedjebacken</i>	76,1 (-3,7)	75,6 (-3,7)
<i>Ludvika</i>	75,8 (-2,4)	75,6 (-2,2)
<i>Hedemora</i>	73,8 (-3,9)	73,2 (-4,2)
<i>Avesta</i>	75,9 (-2,7)	75,5 (-2,6)
<i>Surahammar</i>	73,7 (-2,3)	73,1 (-2,3)
<i>Hallstahammar</i>	74 (-1,6)	73,4 (-1,9)
<i>Sala</i>	76,5 (-1,9)	76,3 (-1,8)

Tabell 2: Valdeltagande, kommunvis

Samtliga dessa kommuner har ett lägre valdeltagande i både kommun- och landstingsvalet än riksgenomsnittet. Det kan vara intressant att notera att det är flera kommuner som liksom Fagersta har ett lågt valdeltagande i landstinget (Skinnskatteberg, Surahammar, Hedemora och Hallstahammar) men för dessa kommuner är valdeltagandet ungefär lika lågt vad gäller kommunfullmäktigevalet vilket inte är fallet i Fagersta.

## 2.2. Personvalet

Nedanstående tabell visar andelen i procent som personröstade i Fagersta jämfört med riksgenomsnittet.

	<i>1998</i>	<i>2002</i>
<i>Kommunfullmäktigevalet i Fagersta</i>	47,9	37,1
<i>Riket</i>	35,2	30,8
<i>Landstingsval</i>	Ej möjligt	25,3
<i>Riket</i>	att ta fram	25,4
<i>Riksdagsval</i>	Ej möjligt	19,9
<i>Riket</i>	att ta fram	26,0

Tabell 3: Personvalsdeltagande

Siffrorna visar att fler har personröstat i kommunfullmäktigevalet i Fagersta jämfört med riksgenomsnittet men att det för landstingsvalet är en ungefär lika andel och att det är färre som personröstat i riksdagsvalet i Fagersta än riksgenomsnittet.

Vid de två val då personval tillämpats har följande politiker i Fagersta klarat spärren för inval på personliga röstetal:

1998		2002	
Anne Segerström (m)	16,30 %	Hugo Wretskog (m)	8,09 %
Hugo Wretskog (m)	7,28 %	Stig Henriksson (v)	41,32 %
Kjell Olsson (s)	8,24 %		
Stig Henriksson (v)	55,68 %		
Lars Weidersjö (kd)	30,66 %		

Tabell 4: Personvalda

### 3. Valdeltagande i olika grupper

Någon jämförelse av valdeltagandet mellan olika socialgrupper kommer inte att göras då valdistriktsindelningens geografiska mönster inte överensstämmer med en socialgruppsindelning.

#### 3.1. Förstagångsväljare

Följande tabell visar andelen förstagångsväljare som röstade vid valen 1994, 1998 och 2002.

<i>Val</i>	<i>Antal</i>	<i>Andel</i>	<i>Riket</i>
1994	323 röstade av 403	80,1 %	81,5 %
1998	334 röstade av 509:	65,6 %	74,0 %
2002	307 röstade av 498:	61,6 %	70,5 %

Tabell 5: Valdeltagande hos förstagångsväljare

Trenden överensstämmer med hela valmanskåren; mellan 1994 och 1998 sjönk valdeltagandet kraftigare än mellan valen 1998 och 2002. Både 1998 och 2002 var valdeltagandet bland förstagångsväljarna betydligt lägre än för hela valmanskåren i Fagersta (jmf tabell 1). Det är också av vikt att notera att förstagångsväljare i Fagersta röstar i betydligt lägre grad vid valen 1998 och 2002 i jämförelse med riksgenomsnittet.

#### 3.2. Utländska medborgare

Vid valet till kommunfullmäktige 2002 röstade 198 utländska medborgare av 550 eller 36 %. Riksgenomsnittet var 35 %.

#### 4. Skillnaden i valresultat mellan kommun, landsting och riksdag

Nedanstående tabeller ger en bild över röstdelningen. Röstar Fagerstaborna på samma parti vid alla de tre valen eller är röstdelningen omfattande?

2002	<i>s</i>	<i>m</i>	<i>v</i>	<i>fp</i>	<i>mp</i>	<i>c</i>	<i>kd</i>
<i>Kommun</i>	26,4	8,3	53,9	3,4	1	2,2	3,5
<i>Landsting</i>	46,8	11,3	22,1	6,6	2,1	3,9	5,6
<i>Riksdag</i>	52,5	10,2	13,6	7,9	3,5	3,9	6

1998	<i>s</i>	<i>m</i>	<i>v</i>	<i>fp</i>	<i>mp</i>	<i>c</i>	<i>kd</i>
<i>Kommun</i>	31,5	12,4	44,5	2,9	1,9	2,8	3,7
<i>Landsting</i>	42,1	15,5	26,2	4,4	2,5	3,1	5,6
<i>Riksdag</i>	47,9	15,5	18,9	3,1	3,1	2,7	7,8

1994	<i>s</i>	<i>m</i>	<i>v</i>	<i>fp</i>	<i>mp</i>	<i>c</i>	<i>kd</i>
<i>Kommun</i>	49,3	12,6	21,8	4,8	2,1	5	2
<i>Landsting</i>	57,5	13,7	11,6	6	2,4	4,8	2,2
<i>Riksdag</i>	61	14,3	7,2	5,4	3,6	4	2,3

Tabell 6: Röstdelning

Röstdelningen har väsentligen ökat i Fagersta, framförallt mellan 1998 och 2002. Andelen väljare 2002 som röstar på vänsterpartiet i kommunfullmäktigevalet är nära fyra gånger högre än andelen som väljer samma parti till riksdagen. De övriga partierna har alla en högre andel röster i riksdagsvalet jämfört med kommunfullmäktigevalet. Socialdemokraterna, folkpartiet, centern och kristdemokraterna har alla ungefär dubbelt så många röster i riksdagsvalet 2002 jämfört med kommunfullmäktigevalet. Miljöpartiet har tre gånger fler röster i riksdagsvalet 2002 jämfört med kommunfullmäktigevalet.

Röstdelningen i Sverige har studerats av flera forskare och en fråga som ofta berörs är vilken roll den kommunala nivån spelar i väljarnas val av parti. Forskarna är inte ense, en del anser att kommunalvalet i hög utsträckning avgörs av rikspolitiska partisympatier och andra att kommunala frågor avgör kommunalvalen. Kommunerna torde skilja sig åt i hur stor röstdelningen är och därför kan ingen generell bild vara vägledande utan frågan måste studeras i varje kommun på nära håll. I Fagersta är det tydligt att lokala partier eller lokala frågor i hög utsträckning påverkar valet till kommunfullmäktige. Det är möjligt att kommunnivån till en viss utsträckning blir vägledande till vilket parti som väljs i riksdagsvalet. Vänsterpartiet hade en uppgång från 7,2 till 18,9 i riksdagsvalet 1994 och 1998.

## 5. Mandatfördelning i kommunen

Det kan vara intressant att se mandatfördelningen över en längre tidsperiod, dels då antalet mandat har förändrat sig över tid och dels för att kunna se den nuvarande mandatfördelningen i ett större sammanhang. Andelen mandat till det ledande partiet socialdemokraterna har varit förhållandevis jämn ända från 1959 till 1998 då partiet plötsligt tappade hälften av sina platser.

År	Antal mandat	s	fp/f	m/h	c/cp	k	vpk/v	kd	b	c	apk	mp
1959	30	21	4	3	1	1						
1963	30	22	4	2	1	1						
1967	40	26				3			11			
1970	41	26	6	3	4	2						
1973	41	24	4	3	7	3						
1976	41	24	4	3	6	4						
1979	41	24	4	4	5		2				2	
1982	41	24	2	6	4	2	3					
1985	41	21	4	6	3		4				3	
1988	41	21	4	5	3		5				3	
1991	41	20	3	6	3		5	2			2	
1994	41	21	2	5	2		9	1				1
1998	35	11	1	5	1		16	1				
2002	35	10	1	3	1		19	1				

Tabell 7: Mandatfördelningen i kommunfullmäktige under åren 1959-2002

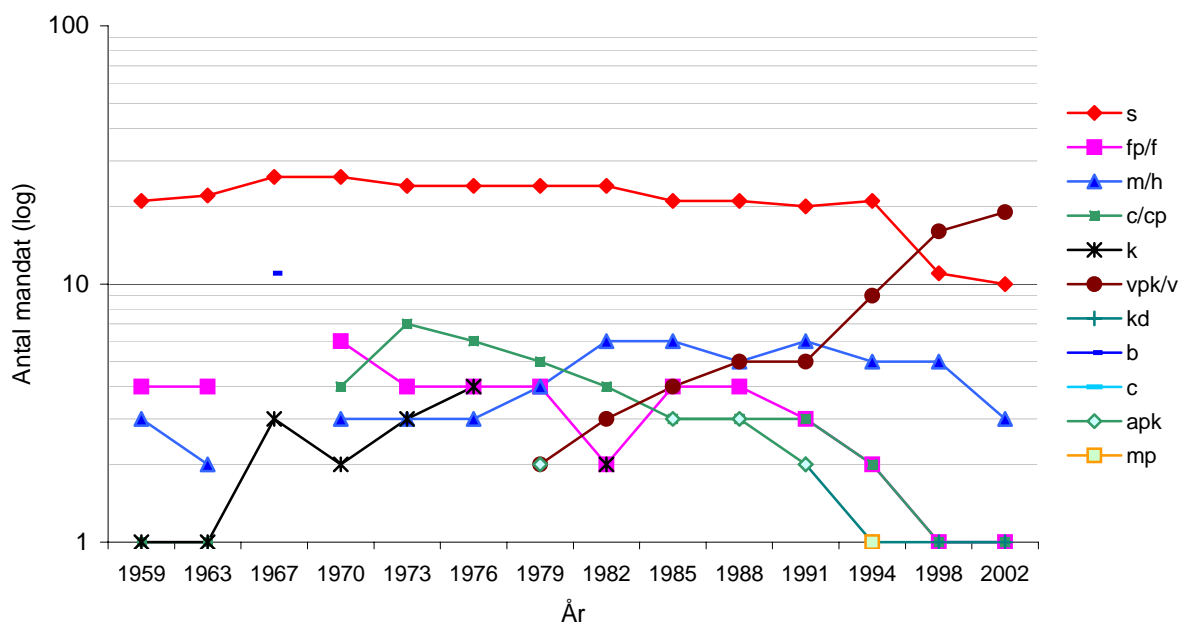


Diagram 1: Mandatfördelning

## 6. Mandatfördelning i kommunen utifrån social representativitet

### 6.1. Genusfördelning i valda organ

#### 6.1.1. Kommunfullmäktige

Följande tabeller visar fördelningen av män och kvinnor i kommunfullmäktige efter valen 2002 och 1998.

2002	<i>s</i>	<i>fp</i>	<i>c</i>	<i>m</i>	<i>v</i>	<i>kd</i>
<i>Antal mandat</i>	10	1	1	3	19	1
<i>Kvinnor</i>	5		1	1	9	
<i>Män</i>	5	1		2	10	1

Tabell 8: Genusfördelning i kommunfullmäktige 2002

Andelen kvinnor totalt sett var 45,7 %. Bland ersättarna var 12 män och 11 kvinnor.

1998	<i>s</i>	<i>fp</i>	<i>c</i>	<i>m</i>	<i>v</i>	<i>kd</i>
<i>Antal mandat</i>	11	1	1	5	16	1
<i>Kvinnor</i>	7		1	2	6	
<i>Män</i>	4	1		3	10	1

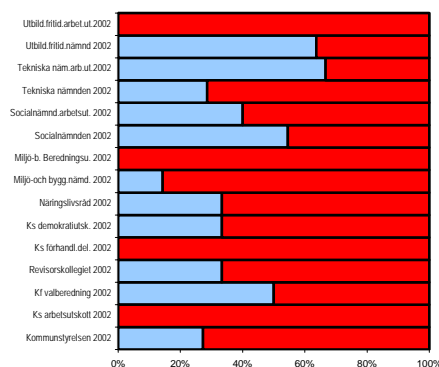
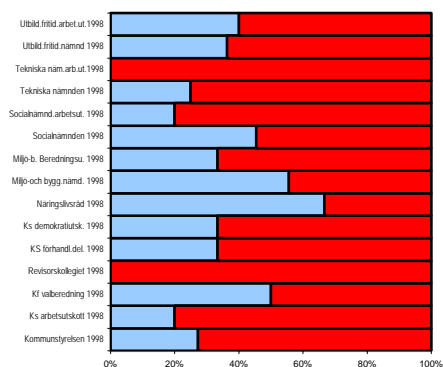
Tabell 9: Genusfördelning i kommunfullmäktige 1998

Andelen kvinnor totalt sett var 45,7 %. Bland ersättarna var 11 män och 11 kvinnor.

## 6.1.2. Genusfördelning i nämnder och utskott för 2002 och 1998

	<i>Antal ledamöter</i>	<i>Kvinnor</i>	<i>Män</i>	<i>Antal ersättare</i>	<i>Kvinnor</i>	<i>Män</i>
<i>Kommunstyrelsen 2002</i>	11	3	8	11	4	7
<i>Kommunstyrelsen 1998</i>	11	3	8	11	5	6
<i>Ks arbetsutskott 2002</i>	5	0	5	5	3	2
<i>Ks arbetsutskott 1998</i>	5	1	4	5	1	4
<i>Kf valberedning 2002</i>	6	3	3	6	1	5
<i>Kf valberedning 1998</i>	6	3	3	6	3	3
<i>Revisorskollegiet 2002</i>	3	1	2	3	2	1
<i>Revisorskollegiet 1998</i>	3	0	3	3	1	2
<i>Ks förhandl.del. 2002</i>	3	0	3	2	0	2
<i>KS förhandl.del. 1998</i>	3	1	2	2	2	0
<i>Ks demokratiutsk. 2002</i>	3	1	2	3	1	2
<i>Ks demokratiutsk. 1998</i>	3	1	2	3	0	3
<i>Näringslivsråd 2002</i>	3	1	2	3	1	2
<i>Näringslivsråd 1998</i>	3	2	1	3	1	2
<i>Miljö-och bygg.nämnd. 2002</i>	7	1	6	6	2	4
<i>Miljö-och bygg.nämnd. 1998</i>	9	5	4	9	3	6
<i>Miljö-b. Beredningsu. 2002</i>	3	0	3	3	2	1
<i>Miljö-b. Beredningsu. 1998</i>	3	1	2	3	2	1
<i>Socialnämnden 2002</i>	11	6	5	11	6	5
<i>Socialnämnden 1998</i>	11	5	6	11	10	1
<i>Socialnämnd.arbetsut. 2002</i>	5	2	3	5	3	2
<i>Socialnämnd.arbetsut. 1998</i>	5	1	4	5	4	1
<i>Tekniska nämnden 2002</i>	7	2	5	7	0	7
<i>Tekniska nämnden 1998</i>	8	2	6	9	1	8
<i>Tekniska näm.arb.ut.2002</i>	3	2	1	3	0	3
<i>Tekniska näm.arb.ut.1998</i>	4	0	4	4	1	3
<i>Utbild.fritid.nämnd 2002</i>	11	7	4	11	6	5
<i>Utbild.fritid.nämnd 1998</i>	11	4	7	11	5	6
<i>Utbild.fritid.arbet.ut.2002</i>	5	0	5	5	3	2
<i>Utbild.fritid.arbet.ut.1998</i>	5	2	3	5	4	1

Tabell 10: Genusfördelning i nämnder och utskott



Det finns ett intressant mönster att notera i föregående tabell – andelen kvinnor bland ordinarie ledamöter i kommunstyrelsen, miljö- och byggnadsnämnden, socialnämnden och utbildnings- och fritidsnämnden sjunker betydligt i nämndernas arbetsutskott i jämförelse med nämnden. Andelen kvinnor i kommunstyrelsen, miljö- och byggnadsnämnden och tekniska nämnden är också lägre än i kommunfullmäktige. Kvinnor är bättre representerade bland ersättarna i de olika organen.

## 6.2. Åldersfördelning i kommunfullmäktige

Fördelning av ålder hos kommunfullmäktiges ledamöter och ersättare:

<i>Åldersgrupp</i>	<i>Antal i fullmäktige</i>	<i>Andel av befolkning</i>
65-	9 (15,5 %)	29 %
50-64	22 (37,9 %)	26,5 %
35-49	24 (41,4 %)	24,5 %
18-34	3 (5,2 %)	19,9 %

Tabell 11: Åldersfördelning i kommunfullmäktige

Det blir tydligt att åldersgrupperna 18-34 och 65 år och över är underrepresenterade i jämförelse med åldersgruppernas andel av hela befolkningen i Fagersta.

## 7. Majoritetsförhållanden

Fram till 1998 var socialdemokraterna största parti och hade 21 mandat av 41 mellan 1995 och 1998. Vid valet 1998 skedde ett maktskifte då vänsterpartiet blev största parti med 16 mandat jämfört med socialdemokraternas 11. Vänsterpartiet inledde en valteknisk samverkan tillsammans med moderaterna, centerpartiet, folkpartiet och kristdemokraterna. Detta innebar att poster fördelades tillsammans, en samverkan som fortsatte efter valet 2002 trots att vänsterpartiet då fick 19 mandat av 35.

## 8. Enkätredovisning

Demokratienheten på Svenska kommunförbundet tog fram en enkät att besvaras av de olika kommunernas fullmäktigeledamöter för att få deras syn på valrörelsen.

I Fagersta skickades enkäter ut till kommunfullmäktiges ordinarie ledamöter och ersättare vilka blir 58 till antalet. Av dessa valde 41 att svara på enkäten vilket blir 70,7 %.

<i>Parti</i>	<i>Antal utsända enkäter</i>	<i>Antal svar</i>	<i>Svarsfrekvens (i procent)</i>
Vänsterpartiet	29	22	75,8
Socialdemokraterna	15	9	60,0
Moderaterna	5	4	80,0
Folkpartiet	3	1	33,3
Centerpartiet	3	2	66,6
Kristdemokraterna	3	3	100
Totalt	58	41	70,7

Endast 1 av 41 svarade ja på frågan att de drivit personvalskampanj. På frågan om personval är bra för demokratin svarade 29 eller 70,7 % att de instämmer helt eller delvis. Vad beror då den låga aktiviteten av driva personvalskampanjer på?

**Lokala/regionala frågor fick stort utrymme i den lokala/regionala valrörelsen?**

	<i>Antal</i>	<i>Procent</i>
Instämmer helt	14	34,1
Instämmer delvis	20	48,8
Instämmer knappast	7	19,5
Instämmer inte alls	0	0

**Rikstäckande medier har bevakat valrörelsen på lokal/regional nivå på ett bra sätt.**

	<i>Antal</i>	<i>Procent</i>
Instämmer helt	3	7,3
Instämmer delvis	15	36,6
Instämmer knappast	20	48,8
Instämmer inte alls	3	7,3

**Lokala och regionala medier har bevakat valrörelsen på lokal/regional nivå på ett bra sätt.**

	<i>Antal</i>	<i>Procent</i>
Instämmer helt	8	19,5
Instämmer delvis	23	56,1
Instämmer knappast	9	22,0
Instämmer inte alls	1	2,4

**Medierna har gett en överensstämmande bild av de frågor som ditt parti drivit i den lokala/regionala valrörelsen.**

	<i>Antal</i>	<i>Procent</i>
Instämmer helt	4	9,8
Instämmer delvis	22	53,7
Instämmer knappast	14	34,1
Instämmer inte alls	1	2,4

**Väljarna var intresserade av lokala/regionala frågor i valrörelsen**

	<i>Antal</i>	<i>Procent</i>
Instämmer helt	19	46,3
Instämmer delvis	16	39,0
Instämmer knappast	6	14,6
Instämmer inte alls	0	0

## Nationella opinionsundersökningar har påverkat den lokala/regionala valrörelsen

	<i>Antal</i>	<i>Procent</i>
Instämmer helt	1	2,4
Instämmer delvis	17	41,5
Instämmer knappast	13	31,7
Instämmer inte alls	10	24,4

Valutfallet i din kommun/landsting påverkades i hög grad av lokal debatt och lokala förhållanden.

	<i>Antal</i>	<i>Procent</i>
Instämmer helt	24	58,5
Instämmer delvis	11	26,8
Instämmer knappast	5	12,2
Instämmer inte alls	1	2,4

Vilka områden dominerade valrörelsen i din kommun?

Sakområde	<i>Antal</i>	<i>Procent</i>
Skola	28	68,3
Äldreomsorg	25	61,0
Hälso- och sjukvård	22	53,7
Barnomsorg	17	41,5
Ekonomi	15	36,6
Socialpolitik	14	34,1
Skatterna	11	26,8
Kollektivtrafik	9	22,0
Lag och ordning	8	14,6
Näringslivs- och arbetsmarknadspolitik	4	9,8
Fritidsverksamhet	2	4,9
Miljö	1	2,4

Vilka områden saknade du i valrörelsen i din kommun?

Sakområde	<i>Antal</i>	<i>Procent</i>
Lag och ordning	16	45,7
Näringslivs- och arbetsmarknadspolitik	15	42,9
Kultur	10	28,6
Fritidsverksamhet	10	28,6
Miljö	7	17,1
Integration	6	14,6
Kollektivtrafik	6	14,6
Skola	4	11,4
Barnomsorg	3	8,5
Skatterna	3	7,3
Hälso- och sjukvård	3	7,3
Ekonomi	2	4,9
Socialpolitik	2	4,9
Äldreomsorg	1	2,4

## Använder du/ditt parti några nya sätt att väcka intresse i valrörelsen?

Från svarande i vänsterpartiet:

- café mitt i centrum
- sång och musik, fredag och lördag
- öppna dörrar
- träffpunkt, lokala nätverket
- nyckelpersoner i facket har anlitats
- köksbordssamtal, lyssna mer och tala mindre
- tillgänglighet
- yngre medlemmar och offensivare upplägg
- mer folk i rörelse på stan
- när varje medlem får göra lite- då blir det stort
- fokusera på hjälten
- aktivera passiva
- hemsidan

Från svarande i moderaterna:

- öppna möten
- husvagn som valbyrå i centrum

Från svarande i kristdemokraterna:

- vi tog personliga kontakter i större utsträckning
- utbildning av nya medlemmar

Det var endast ovanstående tre partier som svarat att de gjorde något särskilt under valrörelsen för att väcka intresse. Kan det vara så att det finns en tendens att partier förlitar sig på den nationella valrörelsen? Det stämmer inte överens med övriga frågor där 85 % av de svarande instämmer helt eller delvis i att valutfallet påverkades av lokal debatt och lika många ansåg att väljarna var intresserade av lokala frågor.

## 9. Material

Uppgifterna är hämtade från:

Valmyndigheten

Statistiska centralbyrån

Kommun- och landstingsförbundet, Temahandbok, *Hur fungerar demokratin?*

Fagersta kommuns röstlängder och valmaterial

Länsstyrelsen i Västmanland