

Kvalitets- och kostnadsjämförelse Inom området Grundskola 2005

F H O F O
A G E R S
L U N T
L VANSBRO
S K I N N
T S
S A L K
H A M M A R
E T
D S Ä T
E H E R
M O R A B E R G
Y

RAPPORT FRÅN KVALITETSNÄTVERK BERGSLAGEN

2005-02-11

Nätverk Bergslagen - Rapport Grundskola 2005

SAMMANFATTNING	3
BAKGRUND.....	5
UPPDRAGET	6
UNDERSÖKNINGSOMRÅDEN OCH RESULTAT.....	6
1. REDOVISNING AV STATISKA MÅTT	6
1.1 Syfte	6
1.2 Metod	6
1.3 Resultat	6
1.4 Resultat - SALSA.....	8
1.5 Sammanfattande kommentarer	17
2. REDOVISNING AV ENKÄT TILL REKTORER	18
2.1 Syfte	18
2.2 Metod	18
2.3 Resultat	19
2.4 Sammanfattande kommentarer	29
3. REDOVISNING AV ENKÄT TILL FÖRÄLDRAR	30
3.1 Syfte	30
3.2 Metod	30
3.3 Resultat	31
3.4 Sammanfattande kommentarer	35
4. REDOVISNING AV ENKÄT TILL ELEVER	36
4.1 Syfte	36
4.2 Metod	36
4.3 Resultat	36
4.4 Sammanfattande kommentar	46
5. REDOVISNING AV KUNDTIDMÄTNING	47
5.1 Syfte	47
5.2 Metod	47
5.3 Resultat	48
5.4 Sammanfattande kommentarer	49

Bilagor redovisas separat

Sammanfattning

Denna rapport omfattar en undersökning av grundskolan som genomfördes under perioden augusti-december 2004 och har för avsikt att belysa kostnadsmässiga och kvalitativa aspekter. Resultatet har sammanställts av Sveriges Kommuner och Landsting. Nätverket omfattar kommunerna Fagersta, Falun, Hallstahammar, Heby, Hedemora, Hofors, Skinnskatteberg, Sala, Säter och Vansbro. I denna undersökning deltog inte Borlänge. Totalt omfattar nätverkets kommuner ca 215 000 invånare.

Undersökningen bygger på data och dokument från deltagande kommuners förvaltningar och en betydande del utgörs av material från Skolverkets databas. Vidare har information tagits fram genom enkätundersökningar riktade till rektorer, föräldrar och elever samt genom en mätning där lärare har fått uppge hur de fördelar sina uppgifter med fokus på den tid som avsätts till eleven; en form av kundtid. Rapporten innehåller ett stort antal tabeller och diagram. Projektgruppen har bedömt att det varit nödvändigt att presentera dessa för att enklast belysa resultaten.

Den **statistiska undersökningens** huvudspår var att belysa skolornas förmåga till kunskapsförmedling samt kostnader. I detta sammanhang så ligger nätverkets meritvärde under det genomsnittliga värdet för riket och även under nätverk Västkost som genomfört en liknande studie. Detta trots att nätverket uppvisar en högre lärartäthet och har en högre totalkostnad än riket och nätverk Västkost. I andel behöriga lärare har dock nätverket ett lägre snitt än riket och nätverk Västkost. Ser man till det genomsnittliga resultatet så ligger nätverket under rikets snitt även på flera andra områden även om några kommuner avviker. Falun har exempelvis lägst lärartäthet, men högsta genomsnittliga meritvärde. Detta är ett mönster som går igen när man tittar på Västkosts kommuner som har lägre lärartäthet, men högre genomsnittliga meritvärden jämfört med Bergslagen.

Undersökningen har dock inte kunnat påvisa några entydiga samband mellan höga kostnader och resultat. Mot bakgrund att nätverket har högre lärartäthet och totalkostnad men presterar lägre meritvärden så kunde en möjlig orsak till detta vara den kompetenslucka som kan antas finnas då andelen behöriga lärare är lägre än riksgenomsnittet. Projektgruppen lämnar dock över analysen till respektive kommun då sambanden, som sagt var, inte ger en entydig bild. Falun är den kommun som uppvisat bäst resultat i den statistiska analysen som utöver meritvärden bl.a. innehåller uppgifter om behörighet och faktisk övergång till gymnasieskolan.

Från svaren i **enkätundersökningarna** finns flera intressanta resultat som kan ligga till grund för vidare diskussion och ytterligare analys. Några redovisas här.

- Resultatet visar på att både rektorer och föräldrar anser att det är viktigt att skolan organiseras utifrån lärande. På frågan hur rektorerna organiserat sin skola/sina skolor för att uppnå målen hittades dock få konkreta beskrivningar som angav hur man har anpassat organisationen för att uppnå läroplanens mål. Projektgruppen fann det intressant att en till synes enkel och adekvat frågeställning renderade i en mängd olika tolkningar och svar.
- Föräldrar och rektorer lyfter fram att arbetet med att fastslå och förankra en värdegrund som utgår från humanistiska, etiska och moraliska aspekter är viktigt.
- Ett område som föräldrarna lyfter fram i betydligt högre utsträckning än rektorerna är skolmiljöarbetet. Överlag är det större samsyn mellan föräldrar och rektorer på områden som utgör skolans styrkor än det som utgör förbättringsområden.

- Det finns ett tydligt samband mellan elevens trivsel och skolans förmåga till information och kommunikation. Kommunerna får generellt sett ett bra resultat på detta område men för en del kommuner är detta ett utvecklingsområde.
- Var fjärde rektor anger att det saknas utarbetade rutiner för att minska och förebygga skolkr.
- I genomsnitt är det 9 % av eleverna som riskerar att inte uppnå målen. Vid en jämförelse med hur många elever som till slut inte uppnådde målen i alla ämnen i årskurs 9 våren 2004 i våra kommuner, så uppgår den siffran till 30 %. I genomsnitt utgör antalet upprättade åtgärdsprogram 14 % av elevtalet. I många fall har rektorerna uppgett att man upprättat fler åtgärdsprogram än elever som riskerar att inte nå målen. Det förekommer även att ett färre antal åtgärdsprogram upprättats än vad det finns elever i riskzonen
- Resultatet pekar på att skolans arbete med att ge eleven möjlighet till inflytande, ansvar och delaktighet behöver utvecklas i de flesta kommuner.
- Ett av rapportens viktigaste resultat berör flickor i årskurs 9 som har den mest negativa uppfattningen om trygghet och skoltrivsel, ett mönster som går igen i alla kommuner. Detta ska ställas i jämförelse med flickor i årskurs 6 som visar en betydligt högre trivsel. Man kan fråga sig vad som sker mellan årskurs 6 och 9?
- Ett glädjande resultat är att de flesta tillfrågade eleverna tycker om att vara i skolan och tycker att skolan är viktig. De lyfter också fram vikten av ett socialt nätverk med kamrater och föräldrar som hjälper och stöttar. Eleverna tycker för det mesta att läraren gör ett bra jobb som ledare och pedagog. I de flesta kommuner känner man sig trygg och skolkr inte. Bäst grundläggande kunskaper anser man sig ha i ämnena matematik, svenska och engelska.

Resultaten från **kundtidmätningen** visar att lärarnas egen uppskattning av tid förlagd på pedagogiskt arbete är mellan 41- 57 %. Den genomsnittligt nedlagda tiden på pedagogiskt arbete med elev ligger på 51-52 %. Således går hälften av arbetstiden till andra arbetsuppgifter än direkt pedagogiskt arbete, tid med elev.

Gör man en jämförelse och lägger ihop all reglerad arbetstid med elev får nätverk Bergslagen ett medelvärde på 62-65 % i förhållande till nätverk Västkrust som hade 60-66 %. Det finns en hög samstämmighet mellan nätverkens resultat med andra ord. Planering och konferens är ett annat arbetsområde som tar mycket tid i anspråk mellan 23-33 %.

Avslutningsvis vill förbundet rikta ett stort tack till projektgruppen för väl genomfört arbete men även till rektorer, föräldrar och elever för den hjälp de bistått med genom undersökningen. Även vid tillfällena då vissa moment inte riktigt gick efter planerna. Nästa undersökningsområde berör förskolan, vilket blir mycket intressant då det finns ett resultat att utgå ifrån. Då kan frågan ställas; Vad har hänt i era kommuner sen föregående undersökning?

Det vore intressant att anordna ett möte mellan rektorerna i deltagande kommuner i syfte att ge möjlighet till en direkt dialog och erfarenhetsutbyte utifrån undersökningens resultat. Teman för mötet kunde exempelvis vara hur man anpassar skolans organisation för att eleverna ska uppnå läroplanens mål samt gör skolans planering och arbete tillgängligt för föräldrar och elever. Andra teman kunde vara hur man formar arbetet för barn i behov av särskilt stöd, arbetet kring elevernas inflytande och delaktighet, värdegrundsarbetet samt hur skolan möter upp flickor i årskurs 9 behov.

Bakgrund

Kvalitetsnätverk Bergslagen är ett av de nätverk som Svenska Kommunförbundet driver för att utveckla metoder för jämförelser som leder till lärande. I nätverket som funnits sedan 2002 ingår för närvarande kommunerna Fagersta, Falun, Hallstahammar, Heby, Hedemora, Hofors, Skinnskatteberg, Sala, Säter och under den inledande fasen av utvärderingen anslöt sig även Vansbro. Borlänge kommun deltog initialt men tvingades tyvärr lämna undersökningen men kommer att ingå i nästa utvärdering kring förskolan. Totalt omfattar nätverkets kommuner ca 215 000 invånare.

Nätverken har till syfte att ta fram metoder och arbetsmodeller för hur kommunerna ska kunna göra jämförelser av både kostnader och kvalitet. Idag finns ett stort antal nätverk runt om i landet som jämför sina kostnader. Det finns inte lika många nätverk som jämför kvalitet och kostnader tillsammans. Det är därför ett mycket viktigt innovativt arbete som görs i nätverken. Nätverken stannar inte vid dessa mätningar utan har dessutom i uppgift att ta fram arbetsmodeller för hur dessa resultat ska kunna omsättas i det dagliga arbetet på förvaltningarna. En central utgångspunkt är att de kommunala jämförelserna syftar till att försöka fånga både verksamheternas kostnader och kvalitet.

Resultatet har tagits fram dels genom att använda objektiva mått (mätbara inom verksamheten) och dels genom subjektiva mått (ex. vad föräldrar och elever anser om verksamheten). En viktig aspekt i sammanhanget är att lyfta fram de kommuner som har det bästa resultatet och utifrån det inspirera andra till att förbättra den egna verksamheten.

För att undersökningen ska vara framgångsrik har ett par nyckelfaktorer varit vägledande för projektgruppens arbete.

- Enkelhet ska känneteckna arbetet. Enkla och mer eller mindre givna mått ska uppmärksammas. Vi ska undvika att ta fram en ny sifferskog.
- Vi ska ta fram kvalitetsmått utifrån i första hand ett kommunlednings- eller medborgarperspektiv. Inte ett professionellt perspektiv.
- Fokus ska vara att hitta de goda exemplen. Dessa exempel ska lyftas fram och de andra kommunerna ska ha möjlighet att plocka idéer till den egna verksamheten.
- Samband mellan kostnader/resurser och kvalitet ska belysas i den utsträckning den är möjligt. Syftet är att se om det finns ett direkt samband mellan höga kostnader och hög kvalitet.
- Förklaringar till skillnader överlämnas till respektive kommun att analysera.

Det är omöjligt att ta fram en helt ”sann” och heltäckande bild av verksamhetens kvalitet med ett par mått. Måtten ska ses som indikatorer på att det finns skillnader i kvalitet. Dessa skillnader kan sedan ges olika förklaringar.

Uppdraget

Projektgruppen fick vid styrgruppsmötet den 3 maj 2004 i uppdrag att genomföra en undersökning av kommunernas arbete kring grundskolan. Uppdraget har av projektgruppen innefattats i en belysning utifrån fem olika områden/perspektiv. Dessa är:

1. **Statistiska mått**
2. **Enkät till rektorer**
3. **Enkät till föräldrar**
4. **Enkät till elever**
5. **Mätning av lärarens tid med elev - kundtid**

Undersökningen genomfördes under perioden augusti-december 2004. Rapporten har sammanställts av Sveriges Kommuner och Landsting och resultaten presenteras områdesvis. Området inleds med en kort beskrivning av syfte, metodik och därefter redovisas resultatet vilket avslutas med sammanfattande kommentarer från ansvariga projektledare.

Undersökningsområden och resultat

1. Redovisning av statistiska mått

1.1 Syfte

Syftet har varit att jämföra våra kommuners resultat i form av meritvärden och behörighet till gymnasieskolan. Vi har även velat jämföra hur mycket resurser våra kommuner skjuter till grundskolan i form av personal, och andra resurser. Vi har försökt hitta förklaringar till variationerna i meritvärden och behörighet, genom att titta på bakgrundsfaktorer, och se om det finns samband mellan tillskjutna resurser och resultat.

1.2 Metod

Vi har valt att använda befintlig statistik. I vårt val har vi sneplat på vilka mått som Kvalitetsnätverk Västkust använt i en liknande undersökning. Genom detta har vi kunnat jämföra en del resultat mellan nätverken. Statistiken har hämtats från Skolverket, SCB och tidningen Kommunaktuellt (numera Dagens Samhälle), och avser 2003. Det har under arbetets gång även redovisats resultat för 2004, avseende genomsnittliga meritvärden, och andel behöriga till gymnasieskolan. Dessa finns redovisade i bilaga.

1.3 Resultat

Genomsnittligt meritvärde år 9 VT 2003

Meritvärdet utgörs av summan av betygsvärdena för de 16 bästa betygen i elevens slutbetyg (G=10, VG=15, MVG=20). Det möjliga maxvärdet är 320 poäng. Det genomsnittliga meritvärdet beräknas för de elever som fått betyg i minst ett ämne. Elevernas sammanlagda poäng divideras med antal elever som fått betyg i minst ett ämne enligt det mål- och kunskapsrelaterade betygssystemet.

Tabell 1 Meritvärden

	Meritvärde samtliga	Meritvärde flickor	Meritvärde pojkar
Falun	207,3	217,8	197,5
Fagersta	202,9	223,0	189,2
Heby	201,2	225,3	179,3
Hallstahammar	199,8	209,5	189,3
Hedemora	198,3	213,3	179,8
Hofors	195,8	206,1	185,9
Säter	192,9	207,7	175,1
Skinnskatteberg	188,8	206,4	171,2
Vansbro	187,2	181,0	194,6
Sala	180,4	197,2	164,7
Samtliga kommuner	204,5	215,0	194,2
Snitt Bergslagen	195,5	208,7	182,7

Meritvärdena (snittet för Bergslagen) för både flickor och pojkar ligger under snittet för riket. Det är stor skillnad i meritvärde mellan kommunerna i kommungruppen. Det skiljer nästan 33 meritvärdespoäng mellan Falun som har högsta poängen för pojkar och Sala som ligger lägst. För flickor är skillnaden 44 poäng mellan Heby som har högsta värdet och Vansbro, som har det lägsta.

För flickor har tre kommuner inom gruppen högre värden än riksgenomsnittet nämligen Fagersta, Falun och Heby. Beträffande pojkar är det endast Falun och Vansbro som har högre meritvärde än snittet för riket. Skillnaden i meritvärden mellan flickor och pojkar i kommunerna varierar mycket. Skillnaden mellan flickornas meritvärdespoäng i riket och pojkarnas är 21 poäng. Inom Bergslagen har sex kommuner betydligt större skillnad än rikssnittet. Heby har den största avvikelsen med 46 poängs skillnad mellan flickors och pojkars meritpoäng.

Hofors, Hallstahammar och Falun har den minsta skillnaden med 20 poäng. Vansbro har som enda kommun i nätverket högre genomsnittligt meritvärde för pojkar än för flickor. Såvida det inte rör sig om ett fel i statistiken är det en anmärkningsvärd avvikelse från mönstret.

Kvalitetsnätverk Väst kust redovisar endast genomsnittligt meritvärde för samtliga elever. De har ett snittvärde för åtta kommuner på 205, d v s samma som snittet för riket. Det finns en rad faktorer som kan tänkas påverka resultatet.

Utan att göra anspråk på att vara fullständig kan resultatet bero på följande faktorer:

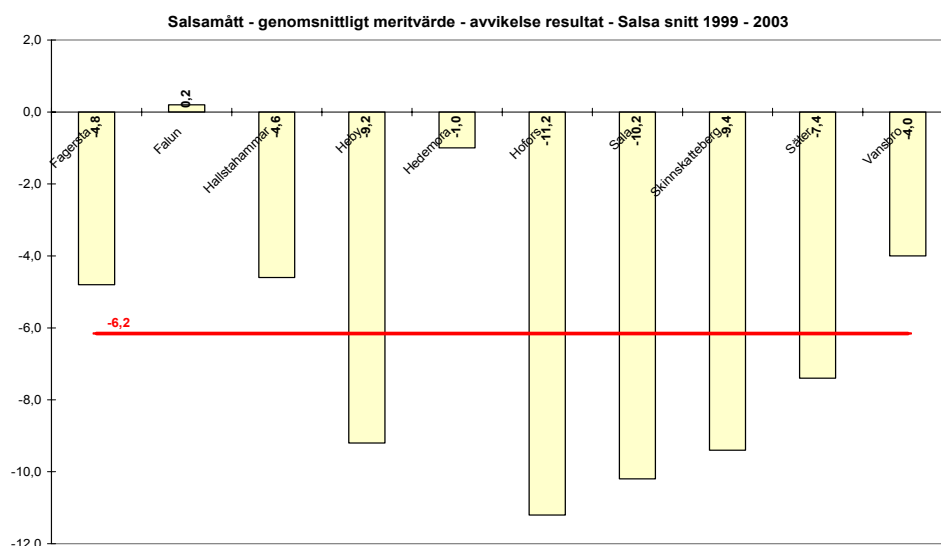
- Hur mycket resurser kommunen satsar på grundskolan
- Hur kommunen organiserar verksamheten
- Hur mycket lärare och övrig personal kommunen har i förhållande till elevantalet
- Klassers/grupper storlek
- Lärares kompetens och engagemang
- Elevernas bakgrund, stöd i hemmet, svenska som andra språk
- Variationer i betygsättning
- Studiekultur på orten eller annan kultur

1.4 Resultat - SALSAS

SALSAS är ett analysverktyg som presenterar kommuners och skolors betygsresultat när hänsyn tagits till vissa bakgrundsfaktorer. Salsa har utvecklats av Skolverket för att få en mer nyanserad bild av skolors betygsresultat. De bakgrundsfaktorer som används är föräldrars utbildningsnivå, andel elever med utländsk bakgrund och fördelningen pojkar/flickor i kommuner och skolor.

Verktöget jämför i en statistisk modell kommuners och skolors betygsresultat avseende ”andel elever som uppnått målen” och ”genomsnittligt meritvärde”. Kommunens faktiska resultat jämförs med ett teoretiskt framräknat resultat utifrån bakgrundsfaktorerna. Resultatet mellan olika år bör jämföras med en viss försiktighet. För att en rättvis jämförelse ska kunna göras bör resultaten på riksnivå vara relativt konstanta mellan åren. De modellberäknade värdena ska inte användas för rangordning mellan skolor. Hur god kvalitet en skola har är en alltför sammansatt fråga för att kunna fångas i ett enkelt mått, vare sig det är ett faktiskt eller modellberäknat värde. Vi har här valt att presentera skillnaden, residualen, mellan faktiskt resultat och modellberäknat värde, avseende genomsnittligt meritvärde. För att utjämna skillnader över tid har vi valt att använda ett genomsnitt för residualen för de senaste fem åren.

Diagram 1 Salsamått



Falun redovisar som enda kommun i nätverket en positiv avvikelse, d v s de uppvisar ett bättre resultat än det som framräknats utifrån bakgrundsfaktorerna. Hofors och Sala uppvisar de största negativa avvikelserna, d.v.s. deras faktiska resultat är betydligt sämre än vad som kan förklaras av bakgrundsfaktorerna. Kommunerna i nätverket har en genomsnittlig negativ avvikelse från Salsamåttet på 6,2 %.

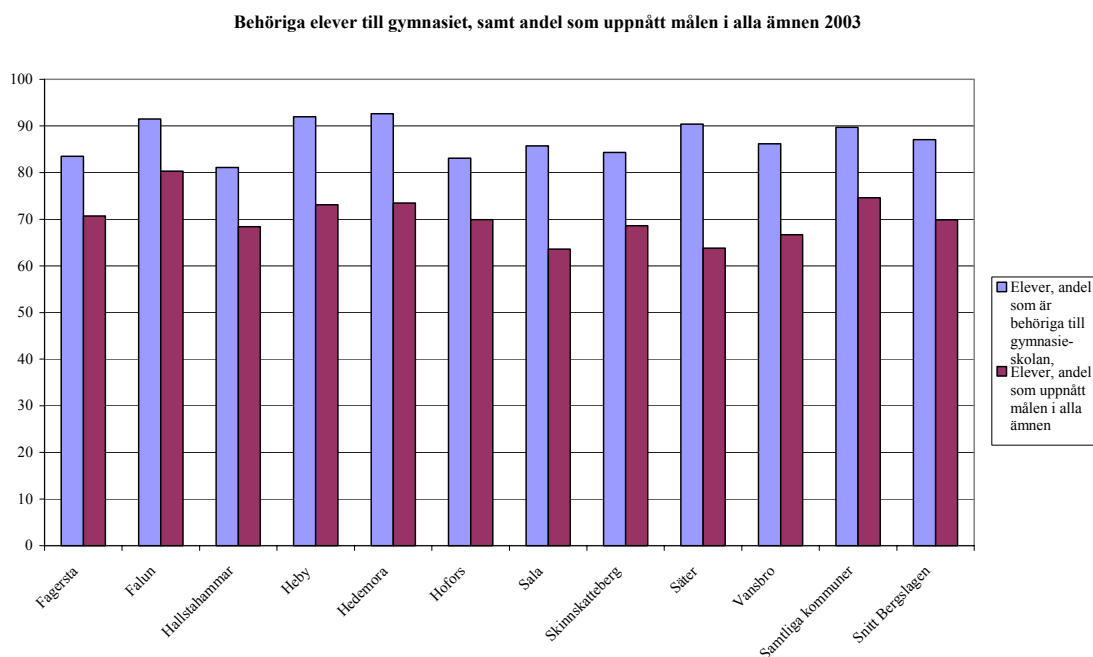
Resultatet tyder på att bakgrundsfaktorerna inte har så stor påverkan på våra kommuners meritvärden. Andra orsaker får sökas för att förklara resultatet. Kvalitetsnätverk Väst kust redovisar endast residualen för läsåret 2002/2003, varför resultaten inte kan jämföras.

Behöriga elever till gymnasiet/andel som har uppnått målen

För att vara behörig till gymnasieskolan krävs minst betyget godkänd i ämnena svenska, engelska och matematik. Vi har som jämförelse även tagit med måttet andel som uppnått målen i samtliga ämnen.

I en jämförelse mellan snittet för Bergslagen och snittet för riket ligger kommungruppen lägre än riksgenomsnittet. Fyra kommuner har högre andel behöriga till gymnasieskolan jämfört med riket, nämligen Falun, Heby, Hedemora och Säter. Det är 12 procentenheters skillnad mellan kommungruppens högsta respektive lägsta andel behöriga till gymnasieskolan. Skillnaden är större då man studerar andelen elever som uppnått målen i alla ämnen. Falun har här högst andel med drygt 80 % medan Sala och Säter redovisar 64 % - alltså en skillnad på ca 16 procentenheter. Kan en stor skillnad mellan andel behöriga och andelen som uppnått målen i alla ämnen bero på att kommunerna valt att prioritera kärnämnen?

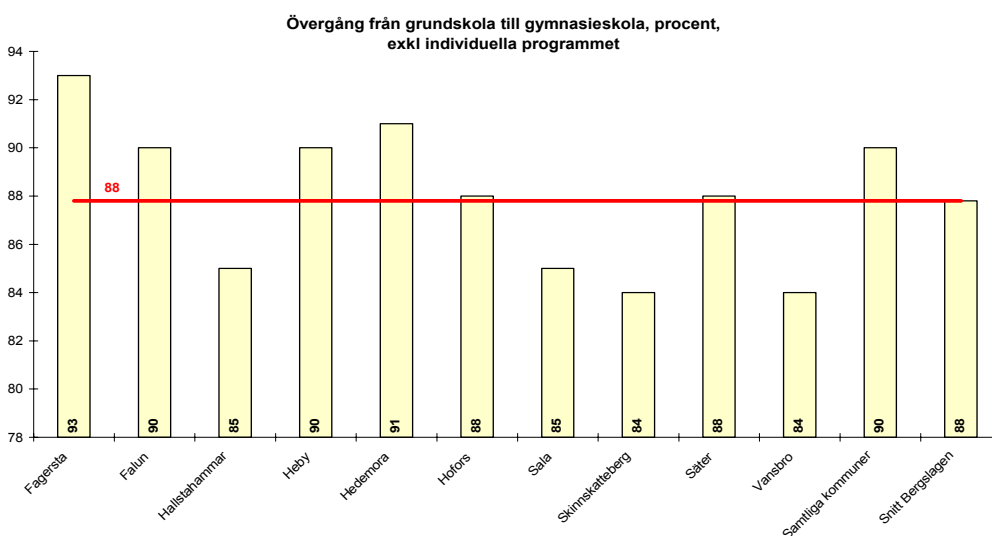
Diagram 2 Behöriga elever till gymnasiet/andel som har uppnått målen i alla ämnen



Övergång från grundskola till gymnasieskola

Andel elever som slutat år 9 vt 2003, och fanns i gymnasieskolan ht 2003. Vi har valt att redovisa resultatet exkl. individuella programmet. Måttet finns även inkl. individuella programmet men resultatet skiljer sig då inte särskilt mycket mellan kommunerna.

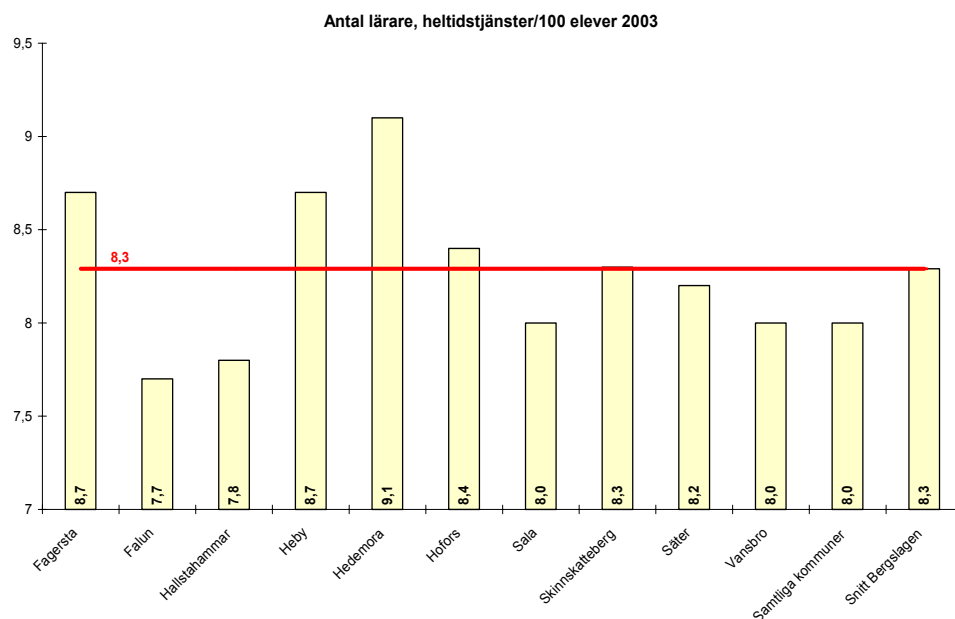
Diagram 3 Övergång från grundskola till gymnasieskola



Fagersta har högst andel som fortsätter direkt i gymnasiet. Skinnskatteberg och Vansbro har lägst andel. Det är en stor skillnad, 9 procentenheter, mellan högst och lägst. Snittet i nätverkets kommuner är 88 %. Fagersta, Hofors, och Hallstahammar uppvisar här högre värden än andelen behöriga till gymnasieskolan. Detta skulle kunna förklaras med att eleverna har möjlighet att läsa upp sina betyg över sommaren. Här kan finnas positiva exempel för andra kommuner att dra lärdom av.

Personalmått

Diagram 4 Antal lärare omräknat till heltidstjänster per 100 elever 15 oktober 2003



Kommungruppen har fler lärare per 100 elever i jämförelse med riket. 8,3 för Bergslagen resp. 8,0 för riket. Två kommuner redovisar färre antal lärare per 100 elever än riket nämligen Hallstahammar (7,8) och Falun (7,7). Hedemora har högsta andelen lärare (9,1) följd av Fagersta och Heby med 8,7 lärare per 100 elever.

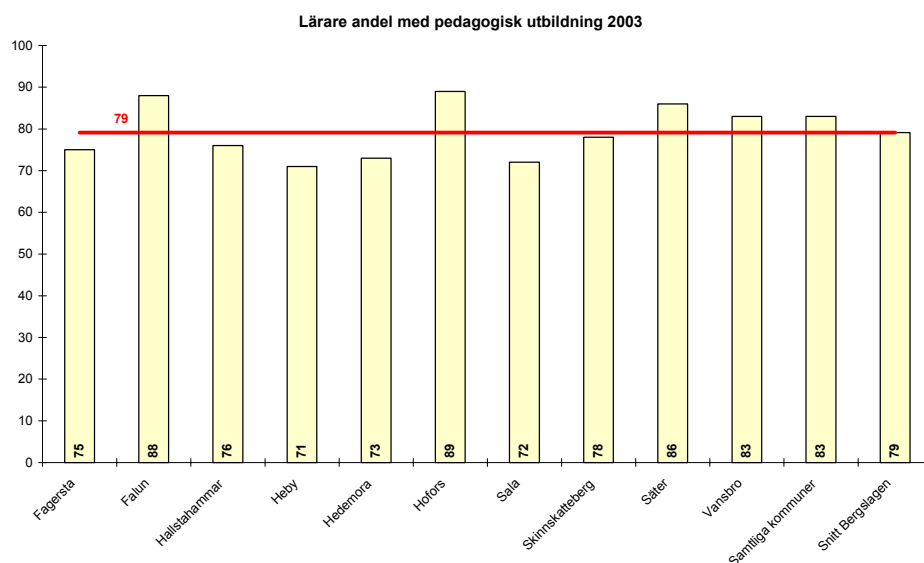
Lärartätheten kan vara ett utslag av kommunens ambitionsnivå, men även bero på hur undervisningen är organiserad. Många små skolor fordrar större lärarresurser än större enheter, där personalresurserna kan utnyttjas mer effektivt.

Kvalitetsnätverk Väst kust har en genomsnittlig lärartäthet på 7,5 lärare/100 elever. Trots detta har Väst kust ett högre genomsnittligt meritvärde. Väst kust består av lite större kommuner. Kan orsaken vara att en större kommun kan utnyttja sina personalresurser effektivare?

Andel lärare med pedagogisk utbildning

Andel lärare, omräknat till heltidstjänster, som har någon pedagogisk högskoleutbildning. Med dessa personer jämförs personer som tidigare förklarats behöriga till statligt reglerade lärartjänster, och personer som haft förordnande som behörig lärare.

Diagram 5 Andel lärare med pedagogisk utbildning



Snittet för Bergslagen är något lägre än snittet för samtliga kommuner. Tre kommuner skiljer dock ut sig med fler behöriga lärare än riksgenomsnittet nämligen Falun, Hofors, och Säter. Kan geografisk närhet till högskolor med lärarutbildning vara en tänkbar förklaring? Skillnaden mellan Hofors som har störst andel behöriga lärare (89 %) och Heby som har lägst andel (71 %) är hela 18 procentenheter.

Kvalitetsnätverk Väst kust har ett snitt på 82 % andel behöriga lärare, d.v.s. ett något högre snitt än i vår undersökning.

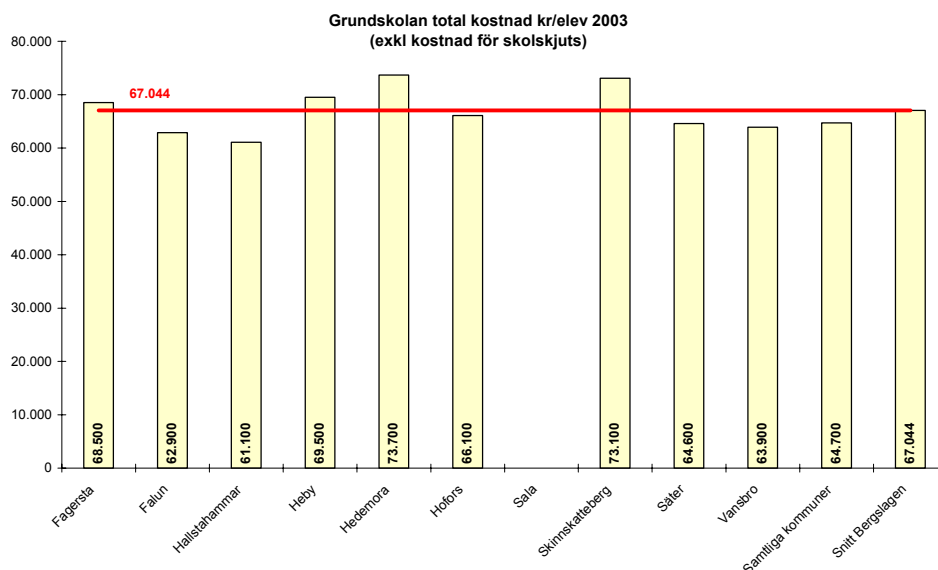
Kostnads mått

Kostnads måtten är hämtade från kommunens inrapportering till SCB, räkenskapssammandraget för 2003. I Skolverkets statistikdatabas är måtten avrundade till jämna hundratal respektive tiotal. Uppgifter saknas från Sala kommun. Snittet för nätverkets kommuner är således beräknat på nio kommuner.

Total kostnad för grundskola

Måttet visar kommunens samtliga kostnader utslaget per elev. Kommunens kostnad för skolskjuts har exkluderats för att ta bort våra kommuners olikheter i geografiskt hänseende. Vi sårredovisar även kostnaden för skolskjutsar i ett särskilt diagram.

Diagram 6 Totalkostnad per elev

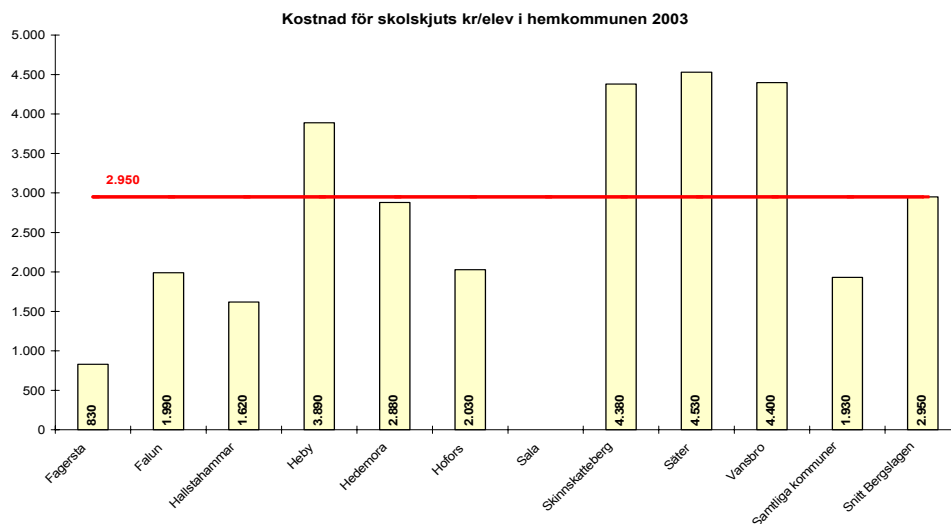


Hedemora har största totalkostnaden för sin grundskola med 73 100 kr/elev. Lägst kostnad inom Bergslagen har Hallstahammar med 61 100 kr. Snittet för nätverkets kommuner är 67 044 kr. Skillnaden i kostnadsnivå mellan högst och lägst är 20 %.

Kvalitetsnätverk Väst kust redovisar totalkostnaden inkl skolskjutsar, varför vi inte direkt kan jämföra våra resultat med deras. Kostnaden för skolskjutsar redovisas inte i Väst kusts rapport.

Samtliga kommuner i Väst kust ligger dock under riksgenomsnittet, medan Bergslagens genomsnitt ligger över riksgenomsnittet. Kostnadsnivån i Väst kusts kommuner ligger således på en lägre nivå än i Bergslagens kommuner.

Diagram 7 Kostnad skolskjuts

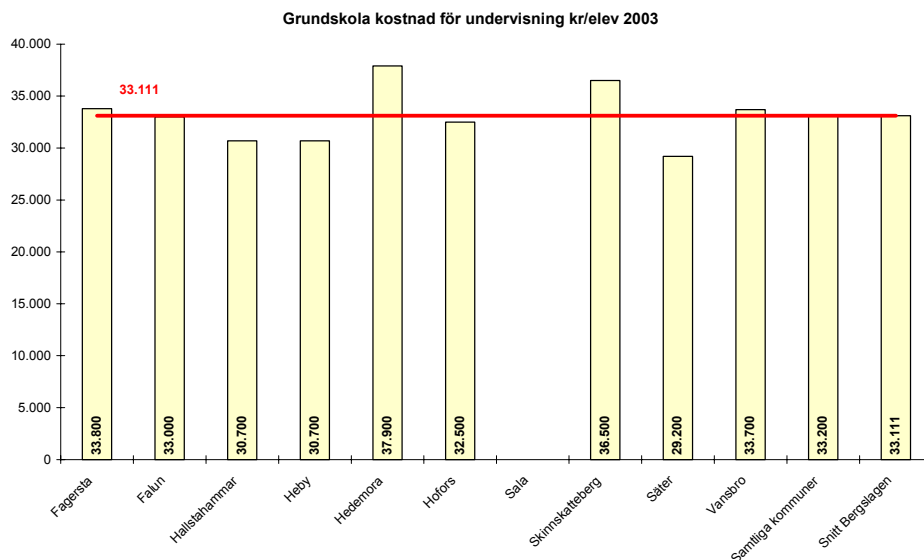


Säter, Vansbro och Skinnskatteberg har högst kostnader för skolskjuts, Fagersta har den lägsta kostnaden. Snittet för nätverkets kommuner är 2 950 kr/elev. Skillnaden mellan högst och lägst är 446 %. Tänkbara orsaker till skillnaderna är kommunernas geografi, men även hur undervisningen organiseras, och vilka regler som gäller för skolskjuts.

Kostnad undervisning/kr per elev

Kostnad (främst löner) för samtliga läroplan- och timplanebundna aktiviteter, samt lönekostnader för lärare under tid för kompetensutveckling, liksom lönekostnader för ev. vikarie. Kostnaden divideras med antalet elever.

Diagram 8 Kostnad för undervisning per elev



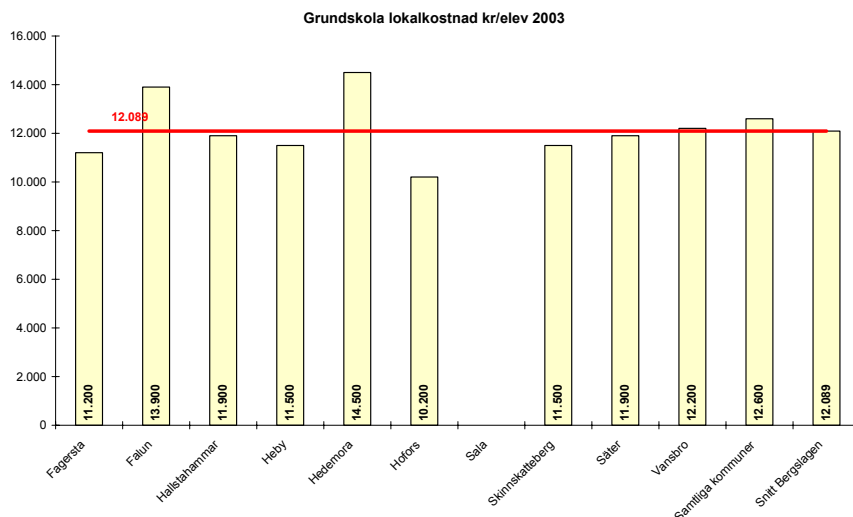
Vad avser kostnad för undervisning (tkr/elev) har Hedemora även här den högsta kostnaden med 37 900 kr/elev följt av Skinnkatteberg med 36 500 kr/elev. Lägst kostnad har Säter med 29 200 kr/elev. Snittet för nätverkets kommuner är 33 111 kr. Skillnaden mellan högst och lägst utgör 30 %.

Det här kostnads måttet bör ha en stark korrelation till lärartätheten. För Hedemora finns en stark korrelation, men Säter borde ha en högre kostnad om man ser till lärartätheten. Falun som har lägst lärartäthet borde ha en lägre kostnad. Vad är orsaken?

Lokalkostnader

Kostnader för lokaler och inventarier för grundskolans verksamhet inkl. fastighetsskötsel (ej övriga vaktmästartjänster) och städning dividerat med antal elever.

Diagram 9 Lokalkostnad per elev

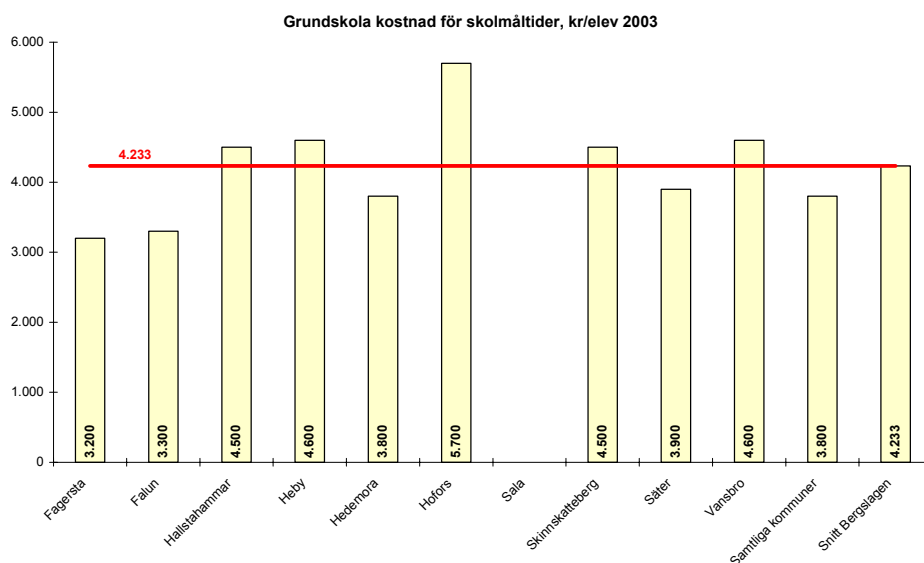


4 300 kr/elev skiljer kommunen med de högsta lokalkostnaderna (Hedemora 14 500 kr/elev) från kommunen med de lägsta (Hofors 10 200 kr/elev). Det är en skillnad på 42%. Det finns flera tänkbara orsaker till skillnaderna. Lokalernas standard och yta kan variera, och det kan även finnas skillnader i underhålls- och driftskostnader. Det finns ytterligare statistiska mått som man kan titta på om man vill borra djupare i detta ämne. Skolverket och SCB redovisar även yta kvm/elev, och kostnad kr/kvm.

Kostnad för skolmåltid

Kostnader för löner, livsmedel, administrativa kostnader, transporter m.m. Eventuella elevavgifter är inte frånräknade medan övriga intäkter för skolmåltider är frånräknade. Kostnader för lokaler ingår inte.

Diagram 10 Kostnad för måltid per elev

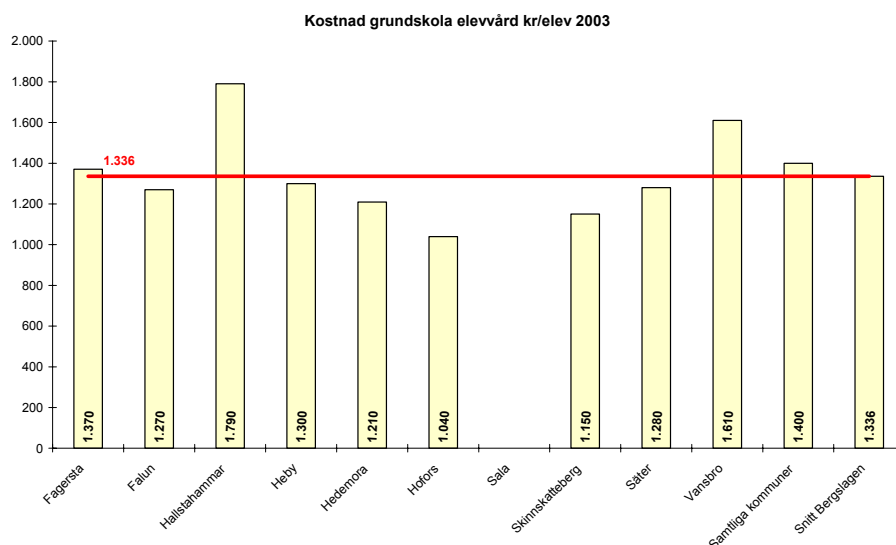


Beträffande kostnader för skolmåltider så har Hofors den högsta kostnaden med 5 700 kr/elev medan Fagersta, som har lägsta kostnaden, satsar 3 200 kr/elev. Skillnaden är 2 500 kr/elev, eller 78 %! Hallstahammar, Heby, Skinnskatteberg och Vansbro har kostnader över 4 000 kr/elev. Beror skillnaderna på att vissa kommuner har högre kvalitet på sin mat, eller har kommunerna med låg kostnad en mer effektiv kostproduktion?

Kostnad elevvård i grundskolan

Kostnader för skolläkare, skolsköterskor, skolkuratorer och skolpsykologer (även kostnad för köpta tjänster ingår).

Diagram 11 Kostnad elevvård per elev

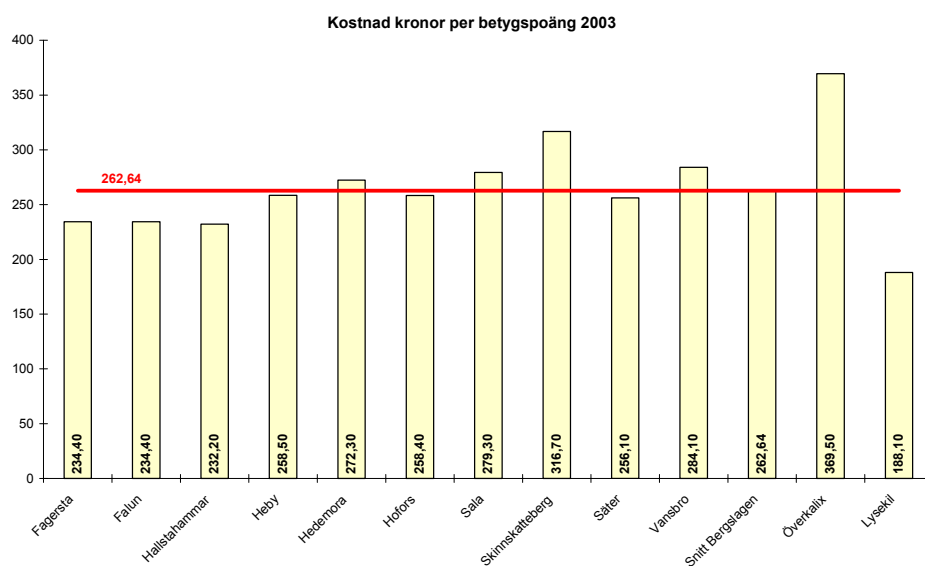


Hallstahammar har undersökningens högsta kostnader satsar 1 790 kr/elev på sin elevvård medan Hofors som har den lägsta kostnaden satsar 1 040 kr/elev. Det är en skillnad på 72 %. Skillnaderna kan bero på olika ambitionsnivåer, men även hur man kan utnyttja resurserna. En viss basresurs måste alltid finnas, och i skolor med många elever kan kanske resursen användas mer kostnadseffektivt.

Kostnad kronor per betygspoäng

Detta mått har tagits fram av tidningen Kommunaktuellt (numera Dagens samhälle), och visar kostnaden för kommunerna att få fram avgångsbetyg i grundskolan. Kostnad per betygspoäng har beräknats så här: Kostnaden för den kommunala grundskolan 2002 per elev, exklusive lokaler, har delats med det genomsnittliga betygsresultatet (meritvärdet) i nian 2002/2003. Meritvärdet består av de 16 bästa betygsvärdena i elevernas slutbetyg. Godkänt ger 10 poäng, väl godkänt ger 15 poäng och mycket väl godkänt ger 20 poäng.

Diagram 12 Kostnad per betygspoäng

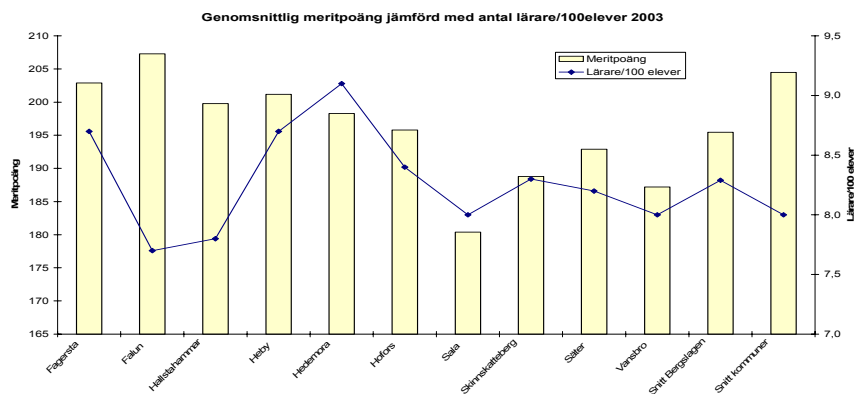


Om man jämför kommunernas kostnader för varje betygspoäng kan man konstatera att det är Skinnkatteberg som har kommungruppens högsta kostnad, och ”betalar” 316,70 kr/betygspoäng medan Hallstahammar endast förbrukar 232,20 kr/betygspoäng.

Vansbro, Sala och Hedemora har också relativt höga kostnader per betygspoäng medan Fagersta, och Falun är nästan lika kostnadseffektiva som Hallstahammar.

Snittet för våra kommuner ligger på 262,64 tkr, vilket kan jämföras med Västkusts snitt på 220,80 kr. Kan en större kommun vara mer kostnadseffektiv, eller finns det andra förklaringar?

Diagram 13 Genomsnittlig meritpoäng jämförd med antal lärare/100 elever



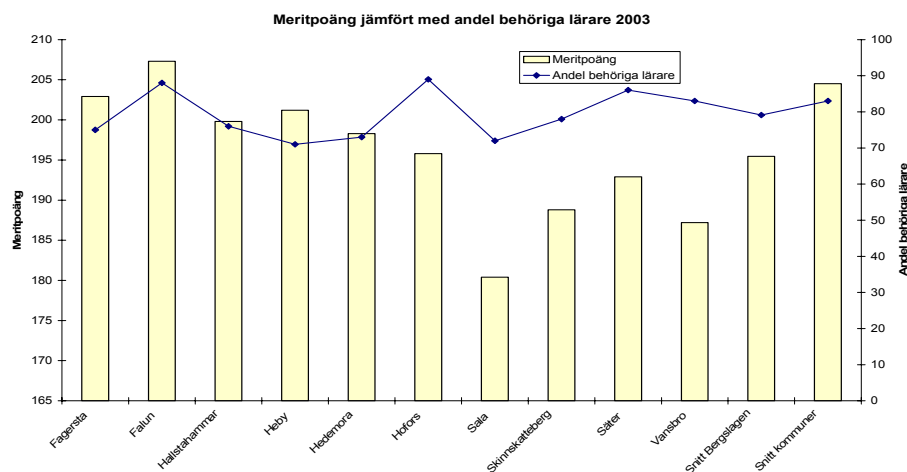
Här har vi ställt samman två mått ur den offentliga statistiken, antal lärare/100 elever, och genomsnittligt meritvärde i årskurs 9, för att se om det finns något statistiskt samband. Ger hög lärartäthet som resultat höga genomsnittliga meritpoäng? Antagandet stämmer någorlunda bra för de flesta i kommungruppen men inte för Falun och Hallstahammar. Dessa två kommuner har undersökningens lägsta lärartäthet men har trots detta bland den högsta genomsnittliga meritpoängen. (Falun har den högsta!)

Även när man ser på snittet för samtliga kommuner saknas en direkt korrelation mellan lärartäthet och genomsnittliga meritpoäng.

Meritpoäng jämfört med andel behöriga lärare

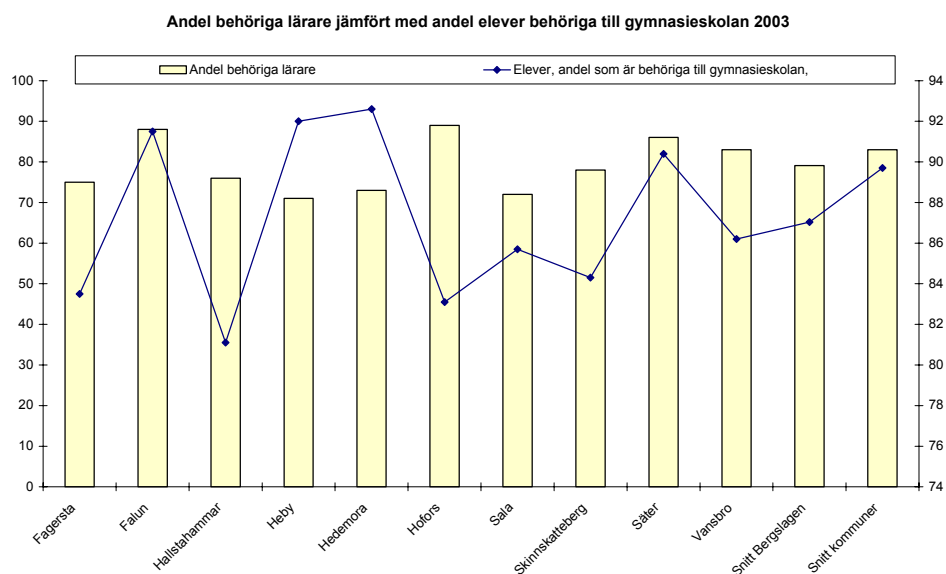
Vi jämförde även måttet andel behöriga med måttet genomsnittlig meritpoäng. Stämmer antagandet att ju större andel behöriga lärare en kommun har desto högre meritpoäng kan kommunen redovisa?

Diagram 14 Meritpoäng jämfört med andel behöriga lärare



Sammanställningen visar att antagandet stämmer ganska bra för de sex första redovisade kommunerna men stämmer mindre bra för Hofors, Skinnskatteberg, Säter och Vansbro där högt antal behöriga lärare inte ger den höga meritpoängen. Speciellt gäller detta Sala som har den största differensen mellan behöriga lärare och meritpoäng. Snittet för kommunerna visar också en korrelation mellan måtten andel behöriga lärare och genomsnittlig meritpoäng.

Diagram 15 Andel behöriga lärare jämfört med andel elever som är behöriga till gymnasieskolan



Påverkar andelen behöriga lärare andelen av elever som blir behöriga till gymnasieskolan? Sammanställningen av dessa mått visar ingen större korrelation. Kommuner med låg andel behöriga lärare uppvisar en förhållandevis hög andel elever behöriga till gymnasieskolan och vice versa.

1.5 Sammanfattande kommentarer

Meritvärdena (snittet för Bergslagen) för både flickor och pojkar ligger under snittet för riket. Snittet för Bergslagen ligger även under Kvalitetsnätverk Västkusts genomsnitt. För flickor har tre kommuner inom gruppen högre värden än riksgenomsnittet nämligen Fagersta, Falun och Heby. Beträffande pojkar är det endast Falun och Vansbro som har högre meritvärde än snittet för riket. Vansbro avviker från mönstret genom att uppvisa högre meritvärden för pojkar än för flickor.

Genom att jämföra faktiska meritvärden med det s.k. Salsamåttet kan vi se hur stor inverkan vissa bakgrundsfaktorer, som utländsk härkomst, föräldrars utbildningsbakgrund, och fördelning pojkar/flickor, har. För de flesta kommunerna i nätverket är skillnaderna mellan faktiska resultat och framräknade Salsareultat stora, vilket indikerar att andra faktorer påverkar resultatet mer än de aktuella bakgrundsfaktorerna.

I andel behöriga till gymnasieskolan ligger snittet för nätverkets kommuner lägre än riksgenomsnittet. Fyra kommuner har högre andel behöriga till gymnasieskolan jämfört med riket, nämligen Falun, Heby, Hedemora och Säter.

Även i andelen som faktiskt övergår till gymnasieskolan är nätverkets genomsnitt lägre än rikets. Fagersta, Falun, Heby och Hedemora har resultat i nivå eller över riksgenomsnittet. Fagersta, Hofors, och Hallstahammar uppvisar här högre värden än andelen behöriga till gymnasieskolan.

Detta skulle kunna förklaras med att eleverna har möjlighet att läsa upp sina betyg över sommaren. Här kan finnas positiva exempel för andra kommuner att dra lärdom av.

Nätverket kan som helhet uppvisa en högre lärartäthet än riket, och den är även högre än snittet för Västskust. I andel behöriga lärare har nätverket en lägre andel än riket, och den är även lägre än i kvalitetsnätverk Västskust.

Kostnadsnivån är totalt sett högre i nätverket än i riket, medan Västskust har en lägre kostnad än snittet för riket. Kostnaden för undervisning är något lägre än risksnittet, medan kostnaden för lokaler är något högre.

I några mått har vi ställt tillförda resurser i relation till eleverna resultat. Tidningen Dagens samhälle (tidigare Kommunaktuellt) redovisar sedan ett antal år ett mått på kostnad kr/meritpoäng. Vårt nätverk har här ett högre snitt än snittet för Västskust.

När vi jämför lärartäthet med genomsnittlig meritpoäng finner vi ett visst samband, men även kommuner som avviker från mönstret. Falun har lägst lärartäthet, men högsta genomsnittliga meritvärde. Detta är ett mönster som går igen när man tittar på Västskusts kommuner. De har lägre lärartäthet, men högre genomsnittliga meritvärden jämfört med Bergslagen.

2. Redovisning av enkät till rektorer

2.1 Syfte

Syftet med undersökningen har varit att ge en bild av hur rektorerna upplever och värderar de förutsättningar som ligger till grund för deras arbete med att organisera, styra och leda skolan. Vi har även haft för avsikt att fånga hur den strategiska planeringen ser ut samt vilka styrdokument planeringen utgår ifrån.

2.2 Metod

Vi använt strukturerade enkäter och öppna frågor till alla rektorer för grundskolan. Den strukturerade besvarades av 71 rektorer och den öppna av 61. Den strukturerade enkäten var formulerad med positiva påståenden där rektorerna skulle besvara i vilken grad påståendet överensstämde med deras uppfattning. Alternativen var:

- Stämmer precis
- Stämmer ganska bra
- Stämmer till viss del
- Stämmer ganska dåligt
- Stämmer inte alls.

De tre översta alternativen har vi tolkat som positiva och de två sista som negativa.

Genom att ställa öppna frågor att ställas vid en intervju hade vi för avsikt att dels få bakgrundsfakta och dels få fördjupad information hur man arbetade med vissa frågor, exempelvis kränkande behandling. På grund av det stora antalet rektorer valde vi istället att skicka ut frågorna. I efterhand kan vi tyvärr konstatera att frågorna var konstruerade för att besvaras i intervjuform med möjlighet till de förtydliganden som denna metod medger. För resultatet har detta inneburit en lägre svarsfrekvens än beräknat samt att delar i enkäten har varit svåra att tolka för respondenterna och därmed har svaren i vissa avseenden varit svåra att sammanställa. Dessa delar har vi naturligtvis valt att inte redovisa eller dra slutsatser kring.

Det samlade resultatet redovisas dels i rapporten och dels i bilagor. Slutligen har undersökningen avgränsats till att endast omfatta skolor där kommunen är huvudman.

2.3 Resultat

En viktig utgångspunkt och bakgrund för studien är det övergripande utbildningssystemet som idag omfattas av tre läroplaner. En läroplan för förskolan, en för den obligatoriska skolan, förskoleklassen och fritidshemmet samt en plan för de frivilliga skolformerna. Tanken är att dessa tre ska länka i varandra och genomsyras av samma syn på kunskap, utveckling och lärande.

Tabell 2 Svarsfrekvens rektorer

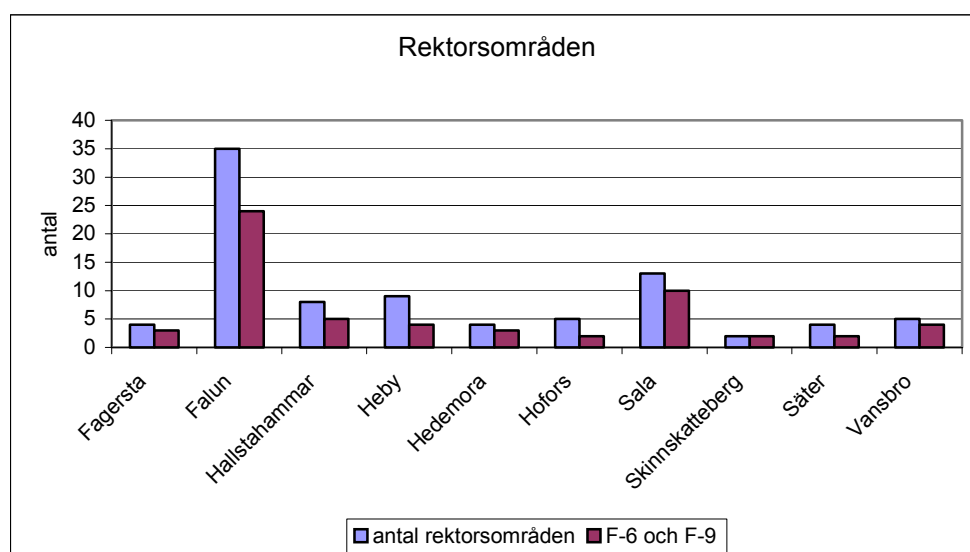
	Utskick	Enkät		Öppna frågor	
		Svar	Svarsfrekv	Svar	Svarsfrekv
Fagersta	4	4	100%	4	100%
Falun	35	20	57%	19	54%
Hallstahammar	8	8	100%	8	100%
Heby	9	8	89%	7	78%
Hedemora	4	3	75%	3	75%
Hofors	5	5	100%	3	60%
Sala	13	11	85%	7	54%
Skinnskatteberg	2	2	100%	2	100%
Säter	4	4	100%	3	75%
Vansbro	5	5	100%	5	100%
Totalt	89	70	79%	61	69%

I de flesta kommuner har alla rektorer svarat på den strukturerade enkäten med undantag av Falun, Heby och Sala. Totalt är svarsfrekvensen 80 %. Färre rektorer har svarat på de öppna frågorna och svarsfrekvensen är för denna del 69 %. Som bakgrund bör nämnas att Skinnskatteberg endast har två rektorer.

Rektorernas förutsättningar

Av 71 svarande rektorer i den strukturerade undersökningen är 22 år från början utbildade grundskollärare och 20 förskollärare. I alla kommuner utom Hedemora, Skinnskatteberg och Vansbro förekommer det att förskollärare är rektorer för någon del av grundskolan. Så gott som uteslutande är dessa rektorer för förskola och de lägre klasserna, upp tom år 6. Endast i ett fall är en förskollärare rektor för år F-9.

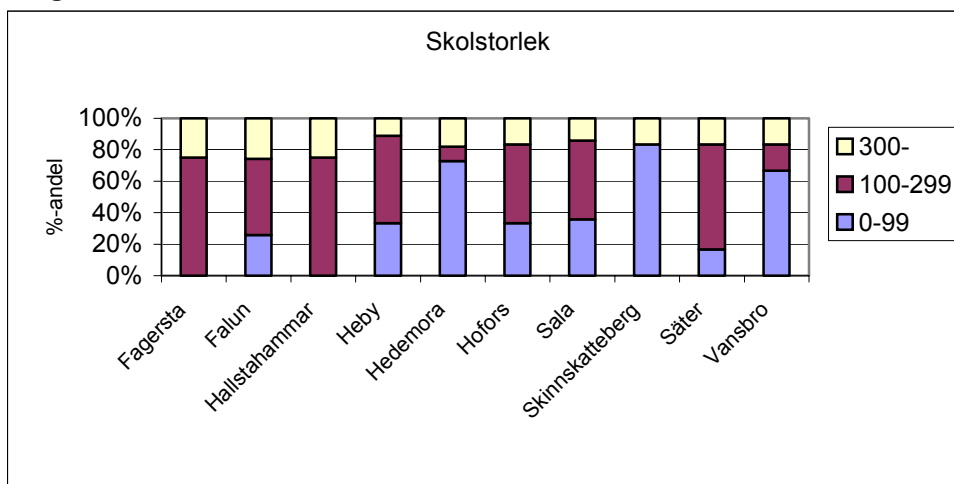
Diagram 16 Rektorsområden



* F står för förskoleklass och siffran för skolår

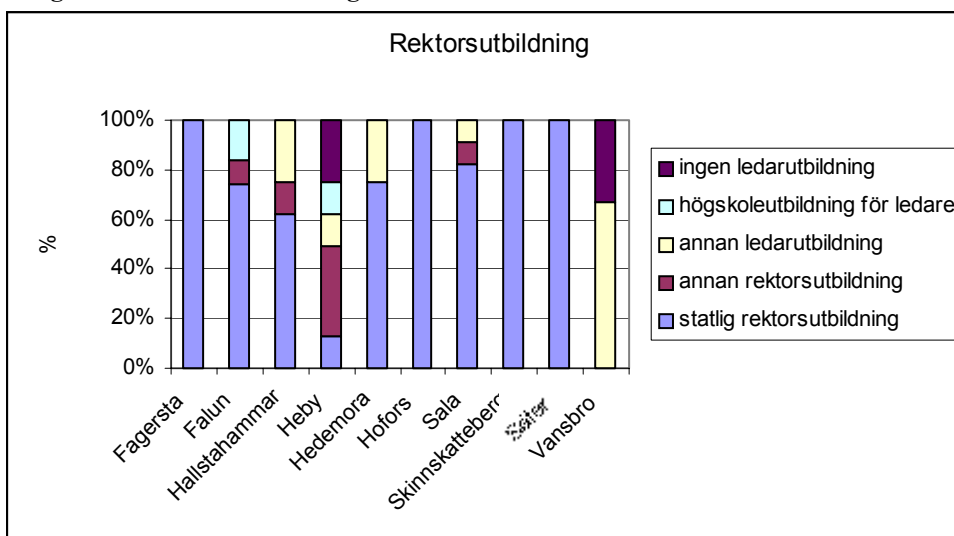
Av de 61 rektorerna som svarade på de öppna frågorna är det 10 som har ansvaret för hela grundskoletiden, det vill säga F-9. Varje rektor kan ansvara för flera skolor. I följande diagram har vi valt att redovisa hur stora skolorna är.

Diagram 17 Skolornas storlek



Skolornas storlek varierar från 16 till 551 elever, båda finns i Falun. 36 % av skolorna har 0-99 elever. Skinnskatteberg, Hedemora och Vansbro har störst andel små skolor. 45 % av skolorna har 100-299 elever. 20 % av skolorna har fler än 300 elever. Falun, Fagersta och Hallstahammar har störst andel stora skolor, ca 25 %.

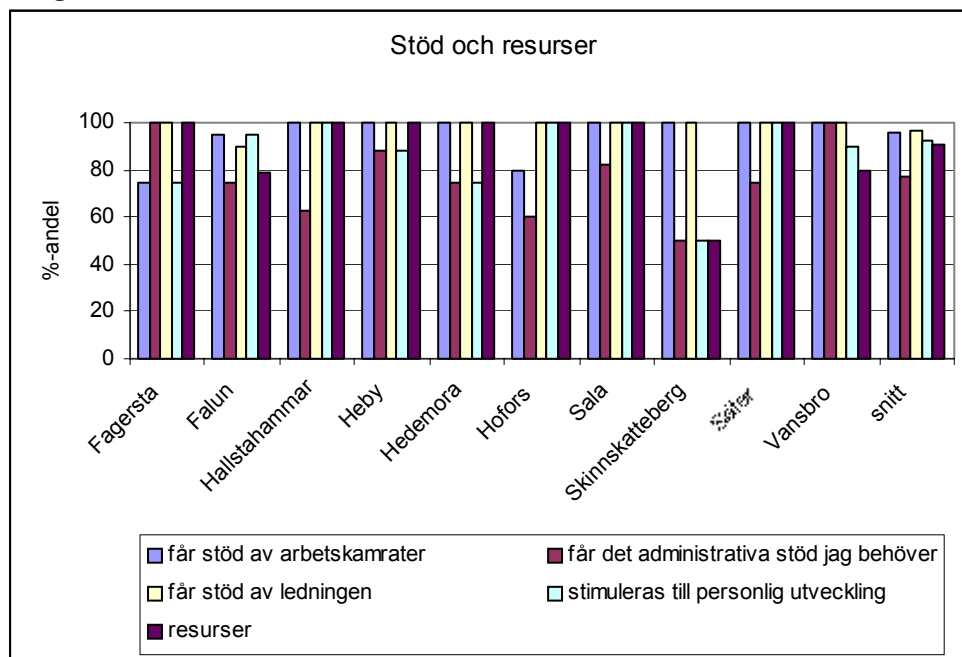
Diagram 18 Rektorsutbildning



I Fagersta, Hofors, Skinnskatteberg och Säter har samtliga rektorer som svarat på enkäten utbildat sig inom den statliga rektorsutbildningen. I Skinnskatteberg, Hedemora och Säter och Fagersta har minst hälften av de svarande rektorerna arbetat i minst 9 år. I Vansbro och Heby har ca 60 % av de svarande rektorerna arbetat högst 3 år som rektor.

Säter och Hofors har störst andel kvinnliga rektorer, 80-100 %, av de svarande rektorerna. Jämnast könsfördelning utifrån de svarande rektorerna finns i Fagersta, Heby och Falun. I Hallstahammar, Hofors, Skinnskatteberg och Vansbro finns bland de svarande rektorerna någon som är född utomlands. Nästan 100 % av de svarande rektorerna anger att de aktivt deltar i samhällsdebatten.

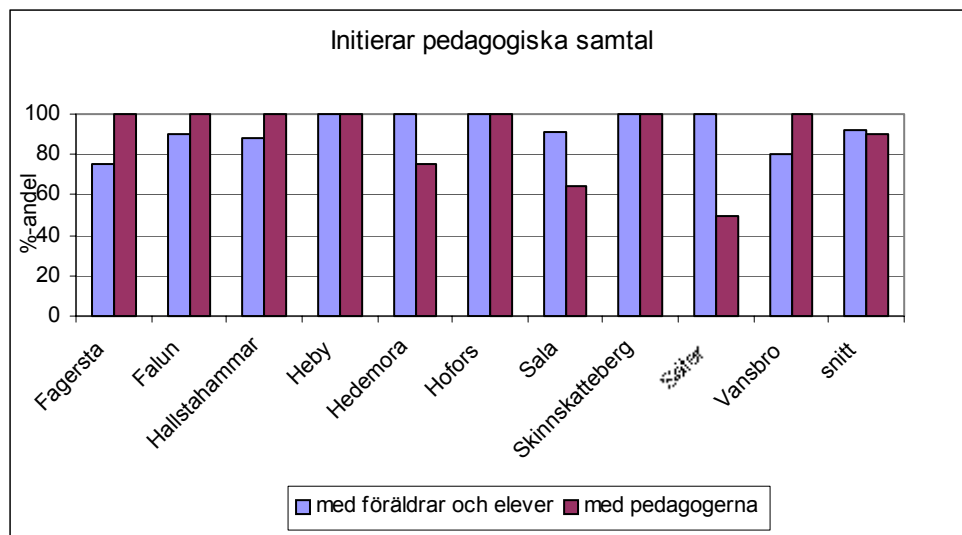
Diagram 19 Stöd, stimulans och resurser



De svarande rektorerna är i stort sett nöjda med det stöd de får av arbetskamraterna. Stödet från ledningen är man nöjd med i det närmaste upp till 100 %. Däremot är man mindre nöjd med det administrativa stödet. Endast i Fagersta och Vansbro är man nöjd med detta.

Samtliga svarande rektorer i Hallstahammar, Hofors, Sala och Säter nöjda med de möjligheter till personlig utveckling som erbjuds av ledningen. I sju av de tio kommunerna är de svarande rektorerna nöjda med resurstilldelningen.

Diagram 20 Jag initierar pedagogiska samtal med föräldrar, elever och pedagoger.



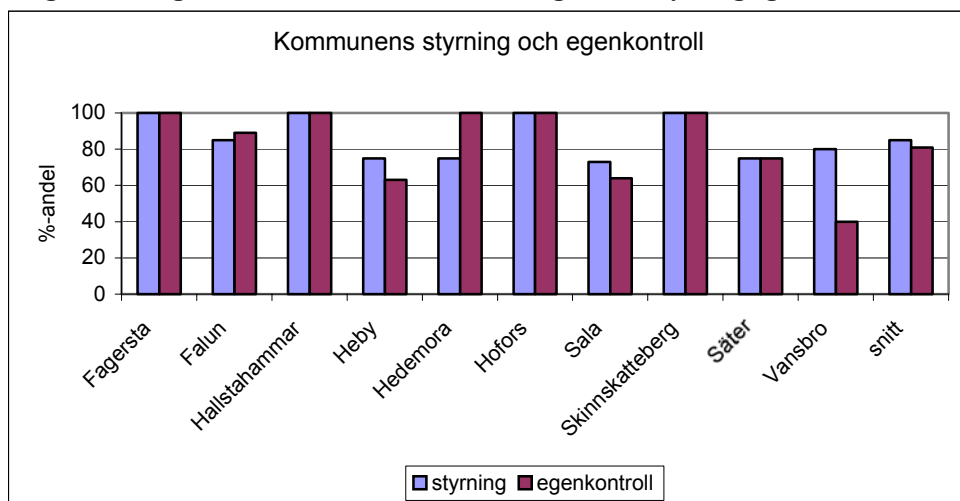
I Hedemora, Sala och Säter initierar fler rektorer pedagogiska samtal med föräldrar och elever än med pedagogerna. I Fagersta, Falun, Hallstahammar och Vansbro är förhållandena de omvända.

Styrning och ledning

Enligt skolverkets allmänna råd ska i kommunernas ansvar för skolan ligga ”att styra, följa upp och utvärdera verksamheten så att den uppnår nationella mål och bedrivs i enlighet med de krav som regering och riksdag ställer; krav som finns för att upprätthålla en nationellt likvärdig skola. Om kommunen upptäcker eller uppmärksammas på brister i dessa avseenden måste den se till att det vidtas åtgärder”¹

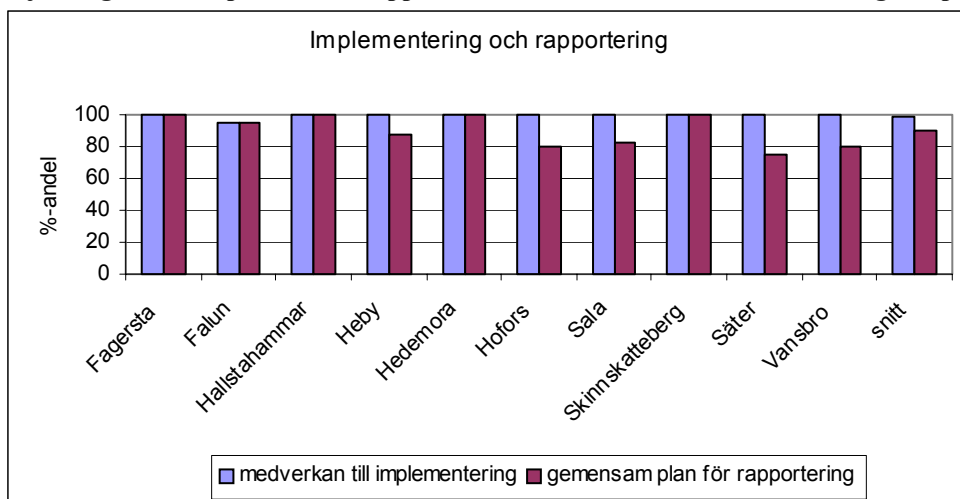
Vi frågade rektorerna om hur styrning, egenkontroll, förankring och uppföljning fungerade på skolorna och i kommunen.

Diagram 21 Jag anser att kommunen har en fungerande styrning/egenkontroll av skolverksamheten.



I Fagersta, Hallstahammar, Hofors och Skinnskatteberg anser alla svarande rektorer att kommunens styrning och egenkontroll av skolverksamheten fungerar. I övriga kommuner finns rektorer som inte instämmer i båda dessa påståenden. I genomsnitt anges att styrningen fungerar något bättre än egenkontrollen.

Diagram 22 Jag medverkar till att mål och riktlinjer får genomslagskraft i verksamheten. Rektorerna följer en gemensam plan för att rapportera verksamhetens resultat till ledning och politiker.



I princip alla rektorer svarar att de medverkar till att mål och riktlinjer får genomslagskraft i verksamheten.

¹ Tillsynen av skolan (Skolverket, Allmänna råd 1998:1)

Alla svarande rektorer i Fagersta, Hallstahammar, Hedemora och Skinnskatteberg anser att det finns en gemensam plan för rapportering. I övriga kommuner har rektorerna olika uppfattningar om det finns en gemensam plan eller inte. De flesta kommuner som anser att man har en gemensam plan för rapportering av verksamhetens resultat anger också att man är nöjd med kommunens styrning och egenkontroll.

Rektors styrning och ledning

Vi ställde rektorerna inför påståendena: På min/mina skolor följs resultatet återkommande upp i förhållande till de nationella målen, kommunala målen/prioriteringarna respektive skolans egna mål/prioriteringar.

De svarande rektorerna angav till 99 % att det stämde med de nationella målen och till 97 % för skolans egna mål/prioriteringar. Överensstämmelsen vad avser de kommunala målen var marginellt något lägre med 93 %.

Organisation

I den öppna delen av enkäten frågade vi rektorerna hur de hade organiserat sin skola/sina skolor för att uppnå målen. Frågorna syftade till att belysa hur rektorerna organiserat skolan för att stödja eleverna för att uppnå läroplanens mål.

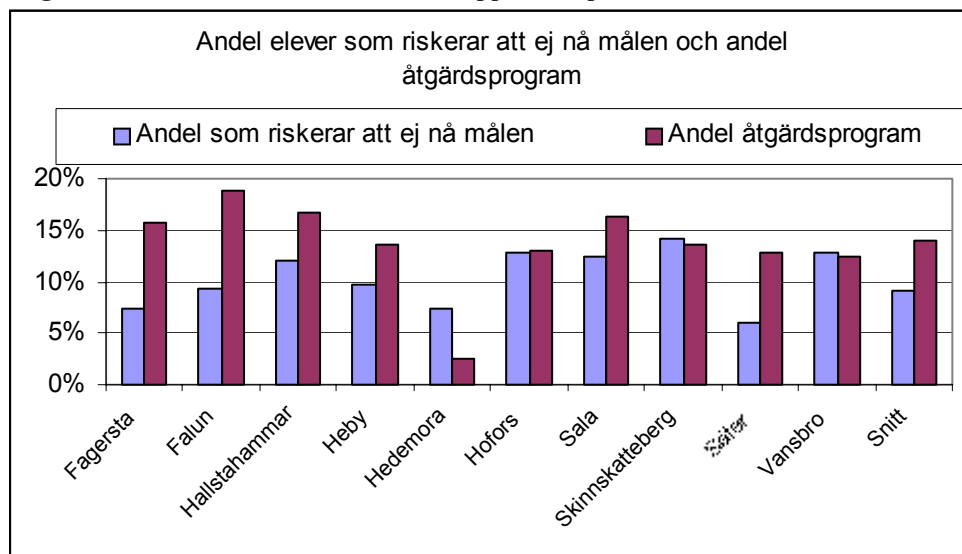
Vi hittade endast ett par beskrivningar som tydligt angav hur man har anpassat organisationen så att det gagnar eleverna. Flertalet redovisade svävande svar som mer beskrev övergripande organisationsskisser utan direkt koppling till frågeställningen. Detta behöver inte utesluta att en utarbetad organisation finns för den inre verksamheten på den enskilda skolan. En slutsats är att det var svårt att utläsa och finna de goda exemplen vad avser organisatorisk struktur kopplad till läroplanens mål. Uppenbart är också att en enkel och adekvat frågeställning renderade i en mängd olika tolkningar och svar.

Elever som riskerar att inte uppnå målen

Vi frågade rektorerna om ”Antal grundskoleelever, vt 2004, som riskerar att inte uppnå målen?”. Vi syftade på de elever som riskerar att inte nå godkänd i alla ämnen i årskurs 9. Enligt grundskoleförordningen ska ett åtgärdsprogram utarbetas för en elev som behöver stödåtgärder för att uppnå målen. Vi frågade därför rektorerna även om ”Hur många åtgärdsprogram som upprättats under vt 2004?”

De flesta skolor i kommunerna har angett antal/andel elever som riskerar att inte nå målen. Några rektorer har istället redovisat hur många elever som inte nått godkänt på ett eller flera av de nationella proven i åk 5 och/eller 9. Några rektorer har inte redovisat alls hur många elever som är i riskzonen eller hur många åtgärdsprogram som upprättats.

Diagram 23 Elever som riskerar att inte uppnå läroplanens mål



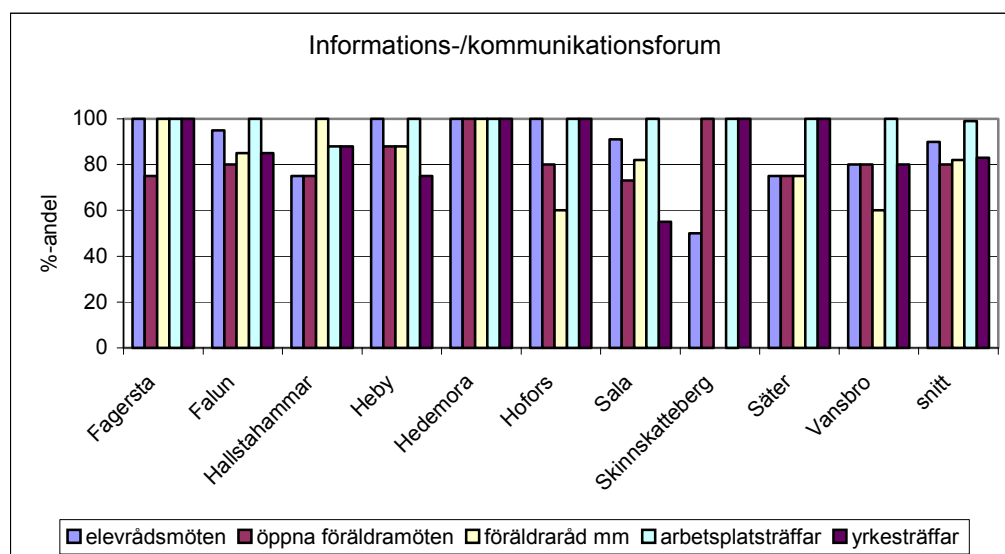
I diagrammet ovan redovisas endast uppgifter från de rektorer som kunnat redovisa både antal elever i riskzonen och antal upprättade åtgärdsprogram. Det innebär att diagrammet baseras på ett urval och inte representerar hela kommunen. I genomsnitt är det 9 % av eleverna som riskerar att inte uppnå målen.

Vid en jämförelse med hur många elever som till slut inte uppnådde målen i alla ämnen i årskurs 9 våren 2004 i våra kommuner, så uppgår den siffran till 30 % (se diagram 2). I genomsnitt utgör antalet upprättade åtgärdsprogram 14 % av elevtalet. I många fall har rektorerna uppgett att man upprättat fler åtgärdsprogram än elever som riskerar att inte nå målen. Det förekommer även att ett färre antal åtgärdsprogram upprättats än vad det finns elever i riskzonen

Information och kommunikation

Vi frågade rektorerna om de arbetar medvetet med information till elever, föräldrar samt personal genom regelbundna: elevrådsmöten, öppna föräldramöten, brukarråd/föräldraråd, skolråd, arbetsplatsträffar samt möten med olika yrkeskategorier.

Diagram 24 Information och kommunikation



Elevrådsmöten förekommer i samtliga kommuner. Det är generellt sett något vanligare att rektorerna har möten med föräldraråd (representanter för föräldrarna) än att de har öppna föräldramöten.

Alla rektorer har regelbundna arbetsplatsträffar. Det är ganska vanligt att rektorerna informerar på olika yrkesträffar (möten för olika yrkesgrupper inom arbetslagen, ex enbart fritidspedagoger, förskollärare, grundskollärare), dock mindre vanligt i Fagersta, Hallstahammar, Sala och Säter, där ca $\frac{3}{4}$ av rektorerna har sådana forum för information. Alla svarande rektorer i Hedemora uppger att man arbetar medvetet med information och att samtliga efterfrågade forum finns på varje rektorsområde. Vid en jämförelse med svaren på en frågeställning till eleverna kring inflytande, ansvar och delaktighet, som redovisas i en senare del av rapporten, framgår att det finns ett samband mellan elevens trivsel och skolans förmåga till information och kommunikation.

Samtliga rektorer anser att de arbetar medvetet för ökad delaktighet, kommunikation och information på sina skolor. Trots att inte alla rektorer har skapat de efterfrågade forumen så anser man ändå att man arbetar medvetet med detta.

Kränkande behandling

I enkäten frågade vi rektorerna om man arbetar målmedvetet mot kränkande behandling av elever och samtliga svarande rektorer instämde helt. Vi frågade också om vuxen/barnperspektivet finns i skolans handlingsprogram. I alla kommuner utom Falun, Hallstahammar och Heby anger rektorerna samfällt att de har detta perspektiv. Vi frågade även hur man arbetar mot kränkande behandling och bad dem beskriva kortfattat eller bifoga rutiner. För att kunna granska rutinerna skulle vi ha bett att rutinerna skulle skickas med om de fanns. Vi har därför endast sammanställt hur rektorerna svarat.

Tabell 3 Kränkande särbehandling

Hur arbetar ni på din skola/dina skolor mot kränkande särbehandling? Bifoga rutiner eller beskriv kortfattat.	Fagersta	Falun	Hallstahammar	Heby	Hedemora	Hofors	Sala	Skinnskatteberg	Säter	Vansbro	Summa
Kortfattat beskrivet	1	16	2	5	0	1	4	1	1	4	35
Bifogade rutiner	3	3	5	1	2	2	3	1	2	1	23
Antal svarande	4	19	8	7	3	3	7	2	3	5	62
Andel bifogade rutiner eller beskrivning	100%	100%	88%	86%	67%	100%	100%	100%	100%	100%	94%

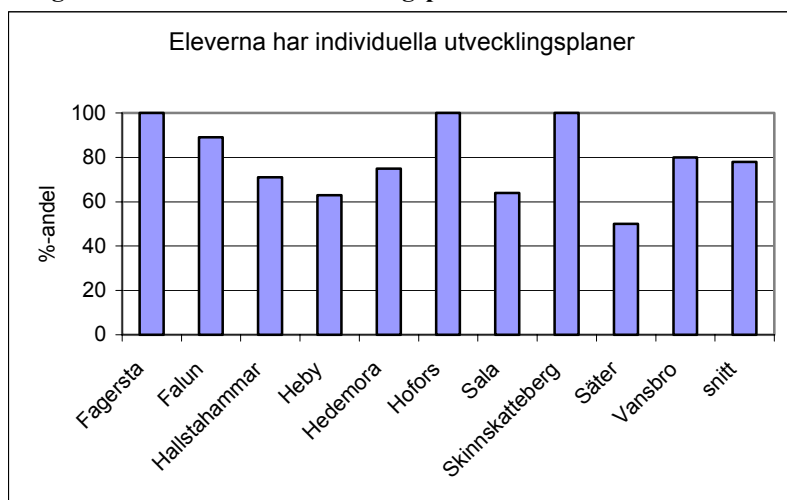
Här redovisas några exempel i bilaga som kan vara intressanta.

- I Falun har en skola har varje vecka olika program som ”Jag duger” och ”Livsviktigt”.
- I Hallstahammar finns en skola med tydlig plan för arbetsmiljöarbete. Där finns uppsatta mål likaså hänvisning till vad skollag och läroplan, arbetsmiljölag samt kommunens Barn- och ungdomsplan säger om kränkande behandling. Koppling till FN:s barnkonvention finns också med. Planen innehåller dessutom beskrivning av förebyggande arbete, kompetensutveckling, föräldrasamverkan, definition av mobbning, handlingsplan vid mobbningssituationer dokumentation samt uppföljning.

Individuella utvecklingsplaner

Vi frågade rektorerna om eleverna på deras skola har individuella handlingsplaner.

Diagram 25 Individuella utvecklingsplaner



Fagersta, Hofors och Skinnskatteberg får stå som goda exempel i detta sammanhang.

Barn i behov av särskilt stöd

På påståendet ”På min skola/skolor finns utarbetade rutiner, från kartläggning till insats, för arbetet med barn i behov av särskilt stöd” instämde alla rektorer. Vi bad även rektorerna beskriva eller bifoga rutiner för hur arbetet går till. Här ville vi se hur kartläggning går till och vilka insatser som ges. För att kunna granska rutinerna skulle vi ha bett att rutinerna skulle skickas med om de fanns. Vi har därför endast sammanställt hur rektorerna svarat samt lyft fram några goda exempel.

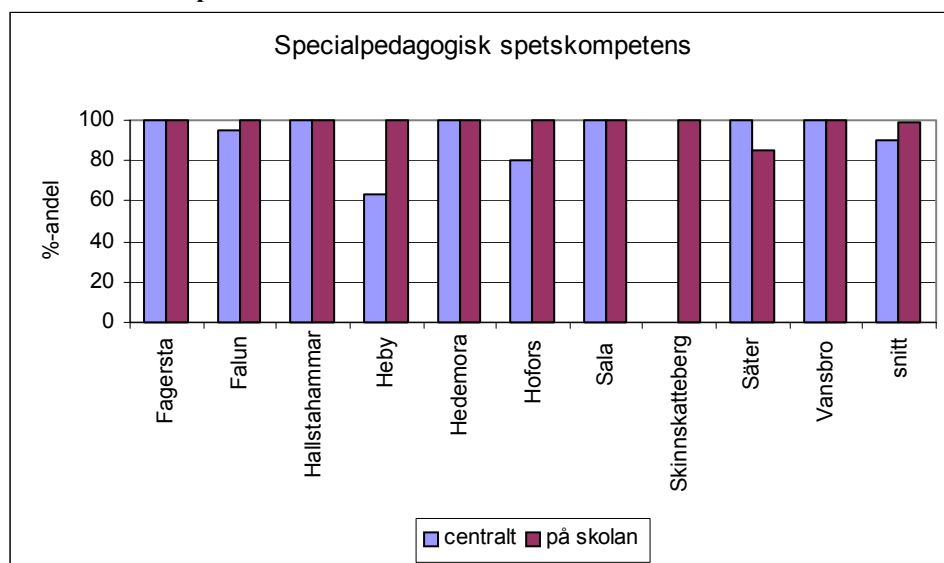
Tabell 4 Rutiner för barn i behov av särskilt stöd

Hur arbetar ni på din skola/dina skolor men barn i behov av särskilt stöd från kartläggning-insats? Bifoga rutiner eller beskriv kortfattat.	Fagersta	Falun	Hallstahammar	Heby	Hedemora	Hofors	Sala	Skinnskatteberg	Säter	Vansbro	Summa
Kartläggning	2	8	8	3	2	3	5	2	3	5	41
Insats	4	18	8	6	3	3	6	2	3	5	50
Antal rektorer	4	19	8	7	3	3	7	2	3	5	62

Innehållet i beskrivningarna varierar i omfattning mellan de olika rektorerna. Vi redovisar exempel i bilagorna. Två intressanta exempel redovisas här.

- I Sätters kommun finns, enligt beskrivningen en mapp där man för elevdokumentation, som sedan följer med eleven. I dagsläget görs detta från F-klass till år 9. Detta kommer sedan att finnas även för förskolan.
- Tre av rektorerna i Vansbro har bifogat samma handlingsplan för barn i behov av särskilt stöd. Planen är skriven år 2000 och beskriver de olika stegen, vilka personer som är berörda, vem som har ansvar och att dokumentation och utvärdering ska ske före nästa steg.

Diagram 26 Det finns centralt och lokalt placerad resurspersonal med specialpedagogisk spetskompetens i kommunen och på min skola.



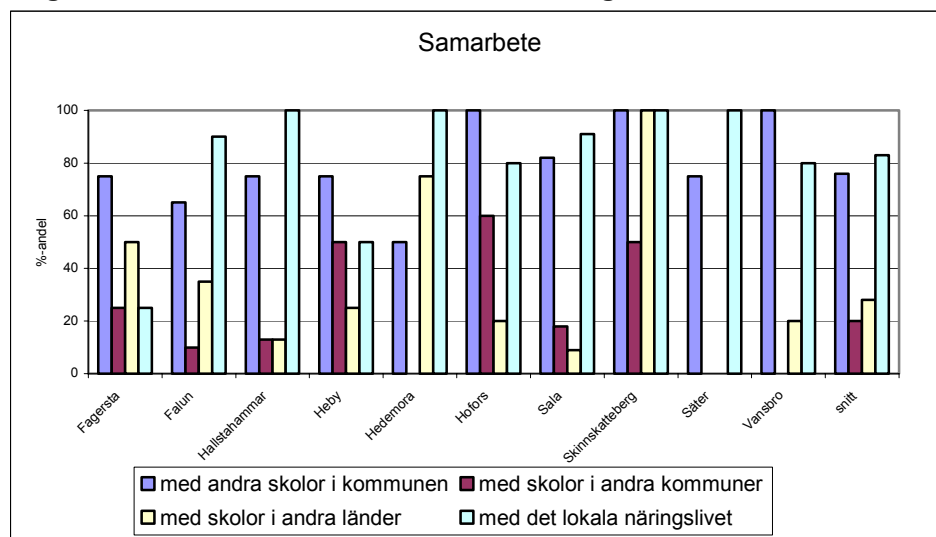
Det är vanligare att det finns specialpedagogisk spetskompetens lokalt på skolorna än att det finns det centralt placerat. Fagersta, Hallstahammar, Hedemora och Sala har tillgång till specialpedagogisk kompetens både på alla skolor och centralt.

Samverkan med andra rektorer, skolor och näringslivet

Vi frågade rektorerna om det förekommer regelbundna möten med övriga rektorer i kommunen. Det upplever alla svarande rektorer att det gör, utom i Falun. I Falun, som är den största kommunen, instämmer 84 % i påståendet.

På påståendena: ”Vi samverkar med andra skolor i kommunen, vi samverkar med skolor i andra kommuner, vi samverkar med skolor i andra länder, vi samverkar med det lokala näringslivet” svarade rektorerna enligt nedanstående diagram.

Diagram 27 Samverkan med andra skolor och näringslivet



Bara var femte rektor av de svarande anger att man samverkar med skolor i andra kommuner än sin egen. Man samverkar med skolor i andra länder i högre utsträckning än med skolor i andra kommuner i Sverige. Det är allra vanligast att skolorna samarbetar med det lokala näringslivet.

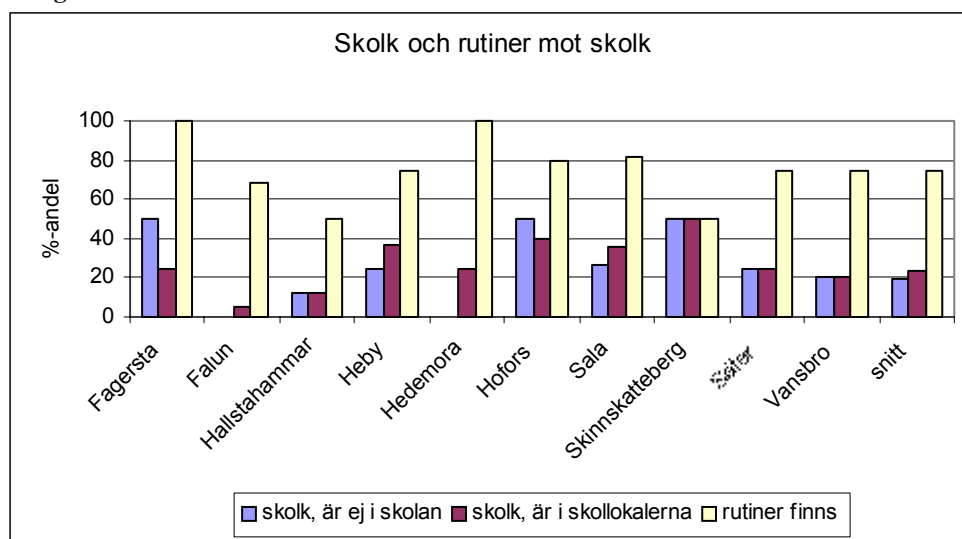
Vi bad rektorerna att beskriva sitt samarbete med näringslivet. Det vanligaste svaret var PRAO och att eleverna följer en vuxen under dennes arbetsdag. Här följer några intressanta exempel.

- Näslundsskolan i Hallstahammar genomför ett projekt enligt ”Saperemetoden”, för mat och hälsa. I projektet sker en organiserad samverkan med de lokala producenterna av fisk, kött, grönsaker och spannmål.
- Näringslivsgruppen i Heby kommun har tagit initiativ till att elever i åk 8 och 9 deltagit i en entreprenörstävling. Syftet är att stimulera eleverna till entreprenörskap och kreativt tänkande. Tävligen har inneburit en naturlig kontakt med arbetslivet, då flera företagare har besökt skolan och man har fått en bättre insikt i varandras verksamheter. Kontaktpersoner bland företagarna finns för att skolan lättare ska kunna kontakta företag för råd, stöd och ev. studiebesök. Ett lärarpris har också inrättats av näringslivsgruppen. Syftet är att lärarna ska utveckla förslag på bra och bestående samarbete mellan skolan och arbetslivet.
- I Fagersta driver kommunen och näringslivet tillsammans projektet ”Samverkan skola och näringsliv” för att i första hand få fler elever att söka teknisk utbildning. Projektet omfattar elever från förskolan, låg- och mellanstadiet, högstadiet och gymnasiet. Projektet finansieras av kommunen, näringslivet och bidrag från Länsstyrelsen i Västmanlands län. I ledningen finns en anställd koordinator och en styrgrupp bestående av tre deltagare från kommunen respektive näringslivet. Arbetsgrupper finns med representanter från skolorna och näringslivet, fr.o.m. åk 7 ingår även elever i arbetsgrupperna. Syftet är även att skapa ömsesidig förståelse för arbetslivets och skolans verkligheter och att öppna vägar för att skapa en utvecklande samverkan - partnerskap.

Närvaroproblem

Vi frågade rektorerna om det förekommer att eleverna skolkar och inte är i skolan (frånvaroproblem), om eleverna skolkar och är kvar i skolans lokaler (närvaroproblem) samt om rutiner finns mot skolk.

Diagram 28 Skolk och rutiner mot skolk



19 % av de svarande rektorerna anger att det förekommer skolk. Variation är från 0 till 50 % i kommunerna. 23 % av de svarande rektorerna anger att det förekommer att elever som skolkar finns kvar i skollokaler. 74 % av de svarande rektorerna anger att skolorna har utarbetat tydliga rutiner för att minska och/eller förhindra skolk.

Centrala handlingsplaner

Vi bad rektorerna att lyfta fram de viktigaste handlingsplanerna var som utarbetats på deras skola/skolor. Detta för att få en bild av områden som eventuellt prioriteras. Vi har försökt tolka svaren och sammanfört handlingsplanerna under vissa gemensamma rubriker. Totalt har de 62 svarande rektorerna angivit 138 planer, det innebär i snitt två-tre planer vardera. Här redovisas de fem handlingsplaner som flest rektorer angivit.

- 42 av 61 rektorer har angett mobbingplan/plan mot kränkande behandling som en viktig handlingsplan. Denna plan har fått flest svar i sju av de tio kommunerna.
- 25 av 61 svarande rektorer har tagit med handlingsplaner som på olika sätt berör skolutveckling och arbetssätt och som kan ingå i den ”lokala arbetsplanen”. Dessa planer har därför samlats under den rubriken.
- 17 av 61 svarande rektorer har angivit att planer för barn i behov av stöd är viktig.
- 16 av 61 svarande rektorer har angivit plan för kris/beredskap som viktig.
- 10 av 61 svarande rektorer har angivit plan för arbetsmiljö/friskvård som viktig.

2.4 Sammanfattande kommentarer

Generellt sett är rektorerna mindre nöjda med kommunernas övergripande styrning och egenkontroll än med det egna mål- och kvalitetsarbetet.

I de flesta kommuner är de svarande rektorerna i stort sett nöjda med resurstilldelningen med undantag av det administrativa stödet som av flera bedöms som bristfälligt.

På frågan hur rektorerna organiserat sin skola/sina skolor för att uppnå målen hittade vi endast ett par beskrivningar som tydligt angav hur man har anpassat organisationen för att uppnå läroplanens mål. Flertalet redovisade svävande svar som mer beskrev övergripande organisationsskisser utan direkt koppling till frågeställningen. Uppenbart är att en till synes enkel och adekvat frågeställning renderade i en mängd olika tolkningar och svar.

Endast 10 av 61 rektorer har ett ansvar för eleven under hela grundskoleperioden. Om man bedömer att kontinuitet är viktigt för trygghet och pedagogisk utveckling kan detta vara ett utvecklingsområde.

I genomsnitt är det 9 % av eleverna som riskerar att inte uppnå målen. Vid en jämförelse med hur många elever som till slut inte uppnådde målen i alla ämnen i årskurs 9 våren 2004 i våra kommuner, så uppgår den siffran till 30 % (se diagram 2). I genomsnitt utgör antalet upprättade åtgärdsprogram 14 % av elevtalet. I många fall har rektorerna uppgett att man upprättat fler åtgärdsprogram än elever som riskerar att inte nå målen. Det förekommer även att ett färre antal åtgärdsprogram upprättats än vad det finns elever i riskzonen

Det finns ett tydligt samband mellan elevens trivsel och skolans förmåga till information och kommunikation. Kommunerna får generellt sett ett bra resultat på detta område men för en del kommuner är detta ett utvecklingsområde.

Var fjärde rektor anger att det saknas utarbetade rutiner för att minska och förebygga skolkl.

Det vore intressant att anordna ett möte mellan rektorerna i deltagande kommuner i syfte att ge möjlighet till en direkt dialog och erfarenhetsutbyte utifrån undersökningens resultat. En utgångspunkt för mötet kunde vara hur man väljer och anpassar organisationen för att eleverna ska uppnå läroplanens mål och arbetet för barn i behov av särskilt stöd.

En fråga man kan ställa sig är: Hur mycket påverkas sådant som ex. kvaliteten, sociala aspekter, lärarekrytering, elevernas valmöjlighet, arbetslagstanken av skolans storlek/antal elever. Det vore intressant att utgå från dessa kriterier och göra en jämförelse mellan de små skolorna och de större.

3. Redovisning av enkät till föräldrar

3.1 Syfte

Syftet med denna undersökning har varit att fånga in och lyfta fram föräldrarnas syn på skolan och vilka områden de skulle vilja förbättra. Vi har dessutom haft ambitionen att jämföra dessa resultat med rektorernas svar för att se hur väl uppfattningarna överensstämmer.

3.2 Metod

Vi har valt att låta grupper av föräldrar gemensamt svara på ett par koncentrerade frågeställningar. Ett alternativ hade varit att skicka ut en enkät till en viss grupp föräldrar i varje kommun. Av resursmässiga skäl valde vi dock att vända oss till de organiserade företräddargrupper som finns i kommunerna ex. brukarråd, föräldraråd och hem- och skolföreningar. Vår bedömning är att dessa grupper rimligtvis bör ha en uppfattning om hur skolan fungerar. I vissa fall har också rektor kallat till möte. Under mötet har sedan föräldrarna gemensamt kommit fram till sina ställningstaganden. Ambitionen har varit att varje skola ska ha lämnat ett svar.

Den korta och intensiva undersökningstiden innebar att vi inte alltid lyckades synkronisera enkäten med mötestillfällena för grupperna. Av den anledningen är urvalsgrupperna och antal respondenter från respektive kommun något ojämnt fördelat. Detta bör tas i beaktande men resultaten visar dock tydligt på tendenser och bör kunna ligga till grund för intressanta diskussioner och förbättringsarbeten.

Föräldragrupperna fick svara på vilka tre av följande områden de är mest nöjda med i skolan och vilka tre de skulle förbättra om de fick bestämma. Dessa kan ställas i jämförelse med de förslag till förbättring som riktades till rektorerna i ett öppet frågeavsnitt. Alternativen som föreslogs var följande:

- Lärarnas metoder att arbeta med eleverna
- Hur skolan arbetar för att eleverna ska nå bra resultat
- Att det finns regelbundna utvecklingssamtal
- Att barnen har individuella utvecklingsplaner
- Lärarnas och skolledningens bemötande mot er
- Lärarnas och skolledningens bemötande mot eleverna
- Den fysiska skolmiljön
- Hur skolan arbetar för att motverka och förebygga kränkande behandling, t.ex. mobbning
- Hur skolan arbetar för att eleverna ska trivas
- Annat

3.3 Resultat

Kommunernas forum för föräldramedverkan/engagemang

Alla kommuner utom Skinnskatteberg har någon form av råd med representantskap. Råden kan heta olika, skolråd, brukarråd och föräldraråd är de vanligaste. I Falun har man även någon skola med föräldrastyrelse. Flera kommuner har också föräldraföreningar.

Tabell 5 Svarsfrekvens

Kommun	Föräldrar antal gruppsvar	Skolledare antal svar
Fagersta	12	4 av 4
Falun	21	20 av 35
Hallstahammar	8	8 av 8
Heby	11	8 av 9
Hedemora	10	4 av 4
Hofors	2 av 5*	5 av 5
Sala	13	11 av 13
Säter	4 av 4	4 av 4
Skinnskatteberg	5	2 av 2
Vansbro	5	5 av 5

*Föräldraråd

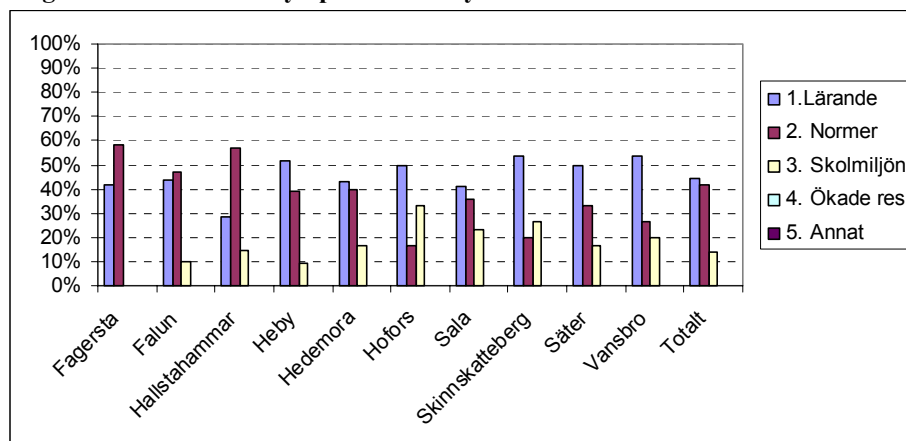
Från alla kommuner har det förutom svaren från föräldraråd även kommit in svar från tillfälliga grupperingar, till exempel föräldramöten eller speciellt inbjudna grupper.

Viktiga områden enligt föräldragrupperna

För att göra det stora materialet tillgängligt och jämförbart har vi utifrån alternativen och inkomna anpassat resultatet i fem områden. Framför allt den andra frågeställningen om förbättringar i skolan har medfört att de svarande föreslagit flera egna alternativ främst avseende miljön i skolan och resursförstärkning. De har som sagt var även anpassats för att placera in rektorernas svar. Områden som föräldragrupperna lyft fram som viktigast är;

- **Skolans organisation för lärande** Innehåller synpunkter kring lärares arbetsmetoder, rutiner för utvecklingssamtal, förekomsten av individuella utvecklingsplaner, personalens kompetens, bedömning av elever, skolutveckling och kvalitetsarbete, resurser till elever i behov av särskilt stöd, elevvård, individualisering, inflytande och information för elever och föräldrar, F-9 perspektiv, samverkan mellan olika verksamheter inom skolan.
- **Normer och grundvärderingar** Innehåller synpunkter kring förebyggande arbete mot kränkande behandling, bemötande och trivsel, jämställdhet och gemensamma värderingar
- **Skolmiljön** Innehåller synpunkter kring städning, skolmat, trafikmiljö, skolskjutsar, lokaler, friskvård, utrustning, bevarande av skolor, arbete med hälsofrämjande skola och arbetsklimat.
- **Ökade resurser** Innehåller synpunkter kring till exempel vikarier vid behov, mer speciallärare, mindre klasser och fler vuxna runt barnen
- **Övrigt** Innehåller synpunkter i övrigt.

Diagram 29 Föräldrars syn på skolans styrkor

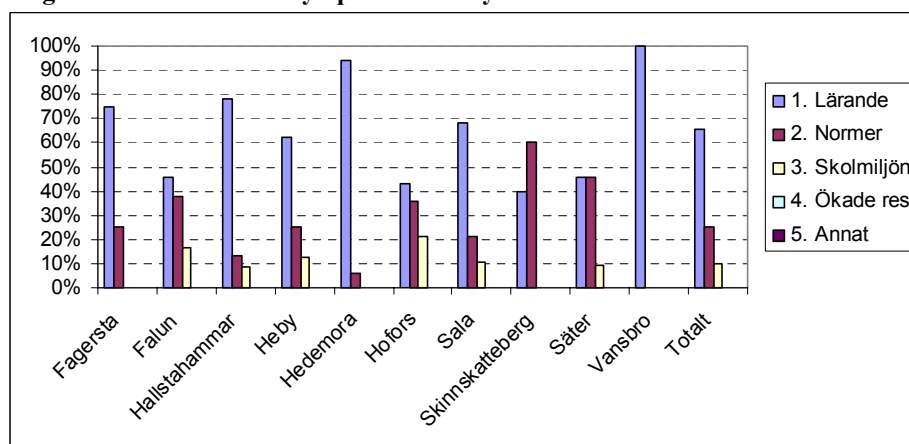


Föräldrarnas sammanlagda svar för hela nätverket är tämligen jämnt fördelade mellan områdena organisation för lärande och normer och värden med en liten del svar runt skolmiljön. Mellan kommunerna skiljer sig däremot resultaten.

I de flesta kommuner har föräldrarna lyft fram skolans arbete med organisation av lärandet. I Hallstahammar och Fagersta däremot, har föräldrarna lyft fram skolans arbete kring normer och värden. Även i Falun är det en liten övervikt på normer och värden. Hofors är den kommun som har fått högst andel svar angående nöjdhet med skolmiljön. Även i Skinnskatteberg och Sala har föräldrarna lyft skolmiljön, framför allt miljön i de små skolorna. Föräldragrupper på små skolor har överlag framhållit dess förtjänster som att alla barn blir sedda och att skolmiljön är bra. Man påpekar till och med att man inte vill skriva något negativt om skolan av rädsla för att det skall vändas mot skolan. I Fagersta har ingen föräldragrupp lyft fram skolmiljön.

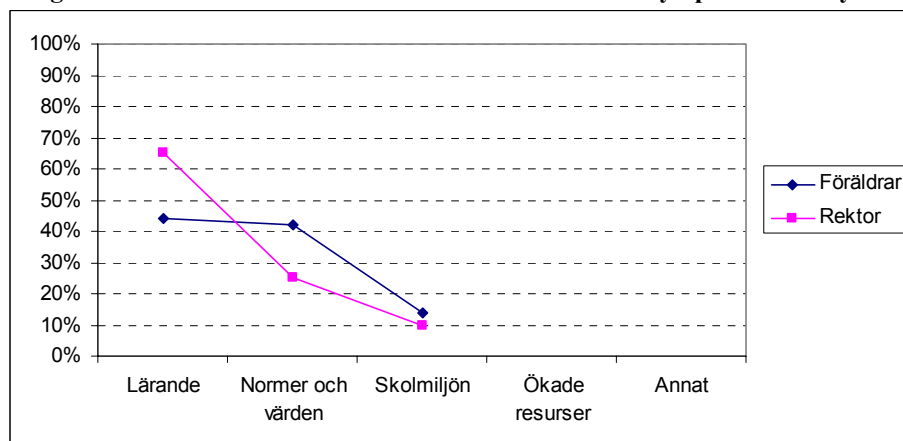
Som förälder anser man att det är positivt att utvecklingssamtalen fungerar bra. Man framhåller också lärarnas metoder, bemötande och trivsel som viktiga.

Diagram 30 Rektorernas syn på skolans styrkor



Rektorerna som grupp framhåller arbetet med organisationen för lärande. Skillnaden är stor jämfört med normer och värden. Vansbro och Hedemora utmärker sig särskilt. Samtliga rektorer i Vansbro har framhållit att deras styrka är den pedagogiska organisationen och i Hedemora är resultatet 94 %. Skinnskatteberg är enda kommunen där rektorerna framhåller arbetet med normer och värden före organisation för lärande. Skolmiljön lyfts inte fram särskilt mycket i någon kommuns styrkor. I Fagersta, Vansbro och Hedemora nämner man inte alls skolmiljön.

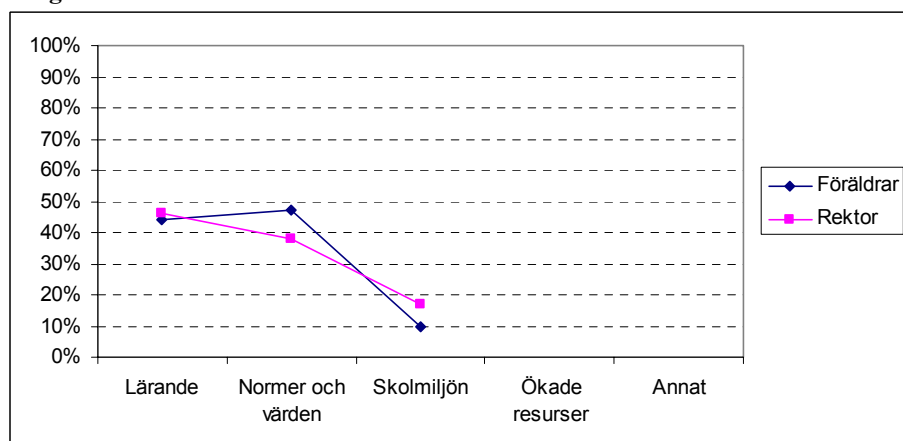
Diagram 31 Jämförelse mellan föräldrars och rektorers syn på skolans styrkor



För nätverket i stort skiljer sig synen på skolans styrkor mellan rektorer och föräldrar. Rektorerna framhåller framför allt arbetet med skolans organisation för lärande medan föräldrarna i lika hög grad och mer än rektorerna framhåller området normer och värden, dvs. skolans förebyggande arbete mot mobbing, bemötande och trivsel.

Hur fördelningen är i de enskilda kommunerna framgår i bilaga. Den mest ”samstämmiga” kommunen är Falun där både föräldrar och rektorer lyft fram arbetet med normer och värden. Säter och Heby har också en relativt hög samstämmighet angående skolans styrkor.

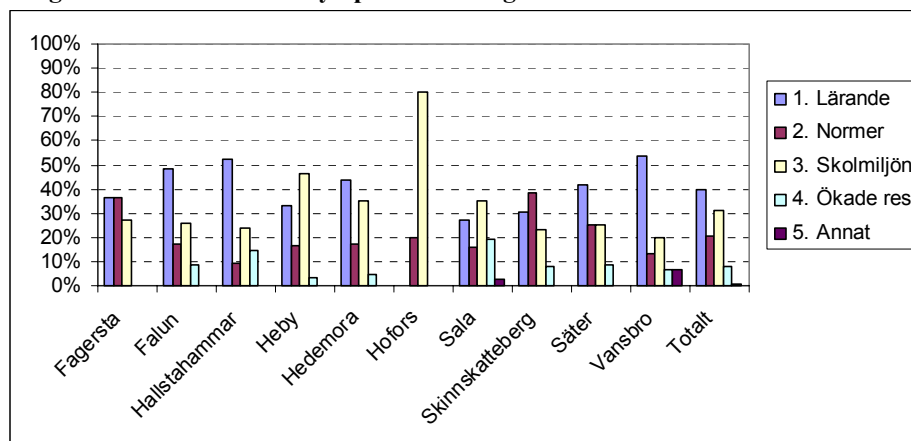
Diagram 32 Jämförelse Falun



Det finns också kommuner där föräldrar och rektorer har mycket olika syn på skolan. I Hallstahammar och Fagersta framhåller föräldrarna arbetet med normer och värden medan rektorerna framhåller organisationen för lärande. I Skinnskatteberg är förhållandet det motsatta. Rektorerna lyfter fram arbetet med normer och värden medan föräldrarna lyfter organisation för lärandet.

I Hofors har både rektorer och föräldrar framhållit skolmiljön men i övriga kommuner finns ingen samstämmighet på den punkten. Det är i mycket högre grad föräldrarna som framhållit skolmiljön och framför allt på de små skolorna.

Diagram 33 Föräldrarnas syn på förbättringsområden

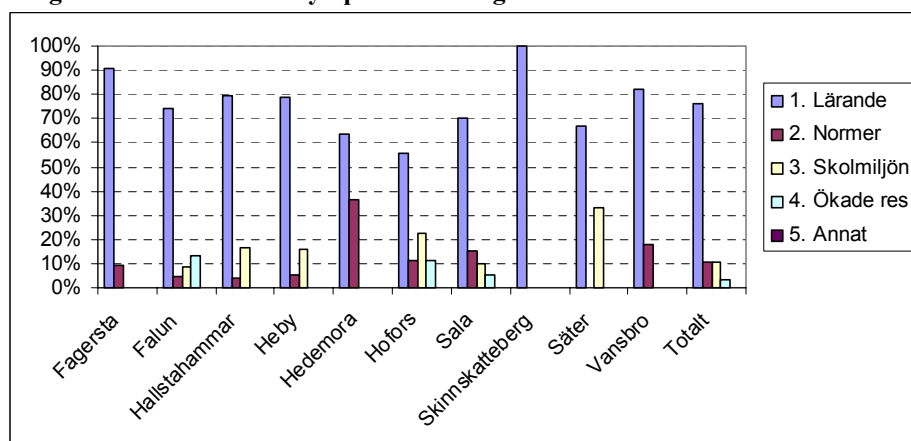


Bland föräldrarnas sammanlagda svar är det även här ganska jämnt fördelat fast nu mellan kategorierna lärande, skolmiljö och normer och värden.

Överlag har det framförts fler egna synpunkter än under den först frågeställningen. Konkreta, detaljrika åtgärder engagerar föräldrarna. Exempel på det är en stor andel synpunkter kring skolmiljön, trafikmiljön, skolmaten och skolskjutsar. Men man är också väldigt mån om att barnen ska lära sig saker och eftersträvar individuella utvecklingsplaner. Man har synpunkter omkring lärares metoder och hur skolan arbetar för att motverka och förebygga kränkande behandling. Man vill också ha mer resurser till skolan i form av fler vuxna och mer stöd till elever i behov av särskilt stöd.

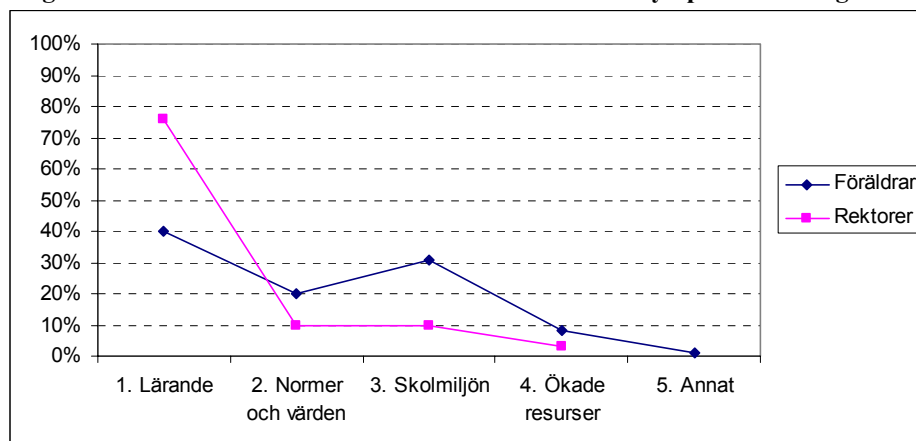
Resultaten skiljer sig mellan kommunerna. Skolmiljön förefaller vara en viktig fråga för förbättringar i Hofors, trots att det är den kommun där föräldrarna framhåller skolmiljön bland det man är mest nöjd med. Även i Heby och Sala vill föräldrarna förbättra skolmiljön. I Vansbro lyfter man skolans organisation för lärande bland det man är nöjd med men det återkommer även som en viktig fråga bland förbättringarna.

Diagram 34 Rektorernas syn på förbättringsområden



Rektorernas svar hamnar till allra största delen inom kategorin organisation för lärande. Man vill till exempel utveckla målstyrningen i skolan och arbeta mer integrerat gentemot andra verksamheter. Framför allt i Hedemora och Säter framhåller man i någon högre utsträckning andra förbättringsområden, i Hedemora normer och värden och i Säter skolmiljön. I Skinnskatteberg lyfter rektorerna enbart förbättringsområden inom kategorin organisation för lärande.

Diagram 35 Jämförelse mellan föräldrars och rektorers syn på förbättringsområden

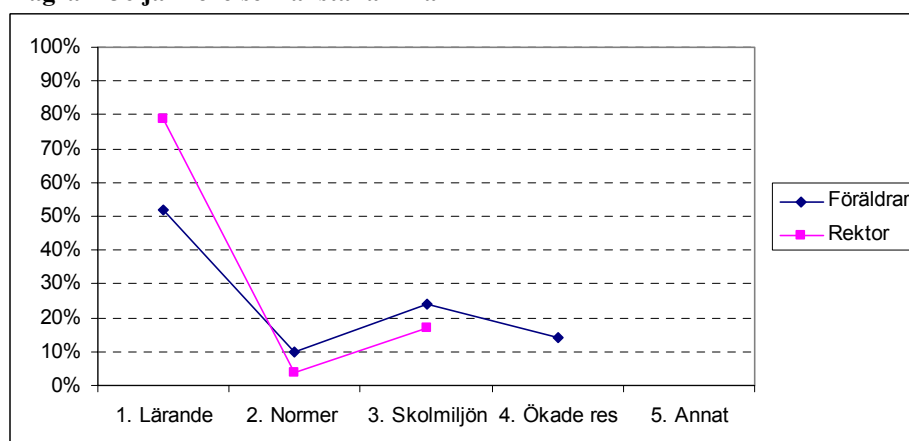


Den mest anmärkningsvärda skillnaden mellan synen på vad som bör förbättras i skolan är rektorernas koncentration på frågor kring organisation av lärande jämfört med föräldrarnas mer spridda fördelning. Det näst största spannet rör frågor kring skolmiljön.

- 76 % av rektorerna vill förbättra organisation för lärande jämfört med 40 % av föräldrarna.
- 31 % av föräldrarna vill förbättra skolmiljön mot 10 % av rektorerna.
- 20 % av föräldrarna vill förbättra arbetet med normer och värden jämfört med 10 % av rektorerna.
- 8 % av föräldrarna nämner ökade resurser till skolan jämfört med 3 % av rektorerna.

Kurvan för nätverket totalt är mer samstämmig än för de enskilda kommunerna. Den kommun som har störst ”samstämmighet” när det gäller förbättringsförslag är Hallstahammar. Där har både föräldrar och rektorer en relativt samstämmig bild. Resultaten på kommunnivå kan för övrigt studeras i bilaga.

Diagram 36 jämförelse Hallstahammar



3.4 Sammanfattande kommentarer

Resultatet visar på en övervägande koncentration av svar som berör hur skolan organiserar lärandet både från föräldrar men även i jämförelse med svaren från rektorerna. Ett område som föräldrarna lyfter fram i betydligt högre utsträckning än rektorerna är området skolmiljö.

Överlag är det större samsyn mellan föräldrar och rektorer syn på styrkorna inom skolan än det som utgör förbättringsområden.

Resultatet skiljer sig dock åt mellan kommunerna. Även om materialet i vissa kommuner representerar ett litet urval kan det ändå vara användbart som utgångspunkt för diskussioner och för att arbeta med förbättringar.

Ett par frågor man kan ställa sig i sammanhanget är exempelvis Vilken är anledningen till att föräldrarna lyfter andra frågor än rektorerna? Är resultatet påverkat av i vilken utsträckning föräldrarna får insyn, information och möjlighet till delaktighet? Eller speglar dessa områden det som engagerar föräldrarna mest? Är områden som skolmiljö och andra synliga strukturer det som är lättast att identifiera och förhålla sig till ur ett föräldraperspektiv? Är vi dåliga på att informera om de mindre synliga delarna som utgör skolans verksamhet?

Har rektorerna en för snäv syn på vad som är viktigt i skolan och prioriterar ner kringfaktorer som exempelvis skolmiljöns betydelse?

Nätverket har som uppgift att lyfta goda exempel. Ett gott exempel i den här delrapporten skulle kunna vara kommuner med hög samstämmighet i svaren. Falun är en sådan kommun. Förekommer god information och en öppen dialog med föräldrarna i Falun?

En kommun där föräldrar och rektorer lyft fram de pedagogiska frågorna både som styrkor och förbättringsområden är Vansbro. Finns det ett extra intresse för frågor kring lärande i Vansbro? Förekommer det en levande debatt kring lärandet?

4. Redovisning av enkät till elever

4.1 Syfte

Syftet med undersökningen har varit att spegla elevens perspektiv på skolan genom att lyfta fram ett antal frågeställningar. Exempelvis; Vilka förväntningar har eleven på skolan? Överensstämmer förväntningarna med den verksamhet som skolan bedriver? Hur involverade är eleverna kring frågor som miljö, inlärningsarbete, inflytande, ansvar, delaktighet och pedagogik? Hur bra är skolan på att informera och kommunicera?

4.2 Metod

Frågorna är sammanställda i en enkät som eleverna har fått besvara. Då elevantalet i grundskolan är stort valde projektgruppen att begränsa enkätutskicket till enbart elever i årskurserna 6 och 9. Dessa årskurser är ”slutprodukter” av mellanstadiet och högstadiet där eleverna under två års tid samlat på sig erfarenhet om hur skolan fungerar.

En del tekniska problem har uppstått vid behandlingen av enkäterna. Orsaken har varit låg papperskvalitet som försvårat bearbetningen.

4.3 Resultat

Ca 77 % av de över 4 700 tillfrågade har svarat på enkäten, vilket får anses som ett bra resultat. Det är en förhållandevis jämn fördelning mellan könen. Fördelningen mellan årskurserna skiljer sig mera åt. Detta bör beaktas då respektive kommun analyserar sitt resultat. Mer information finns redovisad i bilaga.

Tabell 6 Svarsfrekvens

	Fagersta	Falun	Hallstahammar	Heby	Hedemora	Hofors	Sala	Skinnarberg	Säter	Vansbro	Totalt
Antal elevsvar	134	1 102	430	245	397	244	367	87	314	251	3 571
Berörda elever	284	1 498	466	438	468	299	641	150	333	275	4 661
Svarsfrekvens	47%	74%	92%	56%	85%	82%	57%	58%	94%	91%	77%

Säter har den högsta svarsfrekvensen på 94 % tätt följt av Hallstahammar och Vansbro med 92 % respektive 91 %. Totalt är det 77 % av de tillfrågade eleverna som svarat på enkäten.

Analys av resultatet

För att du som läsare av denna rapport snabbt ska förstå resultatet i tabeller och diagram har svaren bearbetats så att ju högre procentsiffra som fås desto bättre betyg till skolans verksamhet. Kommentarer om vilka svar som finns med i resultaten beskrivs separat under varje frågegrupp. (Se tabellerna 4.7, 4.12, 4.15, 4.18, 4.20 och 4.22)

4.3.1 Frågor med högst resultat uppdelat på kön och årskurs

Här följer en sammanställning av de frågor som gett högst resultat i enkäten.

Högst resultat - Flickor Åk6	Resultat
1.10 Brukar Du skolka?.	100%
1.06 Om jag har problem i skolan är mina föräldrar beredda att hjälpa mig.	99%
1.08 Mina föräldrar uppmuntrar mig att göra bra ifrån mig i skolan.	98%
1.04 Jag har kamrater som vill vara med mig.	98%
3.4 Jag förstår vad läraren säger och menar.	98%
Högst resultat - Flickor Åk9	Resultat
1.04 Jag har kamrater som vill vara med mig.	98%
1.06 Om jag har problem i skolan är mina föräldrar beredda att hjälpa mig.	97%
1.08 Mina föräldrar uppmuntrar mig att göra bra ifrån mig i skolan.	96%
3.4 Jag förstår vad läraren säger och menar.	95%
3.5 Jag får den hjälp och det stöd jag behöver	92%
Högst resultat - Pojkar Åk6	Resultat
1.10 Brukar Du skolka?.	99%
1.08 Mina föräldrar uppmuntrar mig att göra bra ifrån mig i skolan.	99%
1.04 Jag har kamrater som vill vara med mig.	98%
1.06 Om jag har problem i skolan är mina föräldrar beredda att hjälpa mig.	98%
1.05 Om skoluppgifterna är för svåra kan jag få hjälp av mina föräldrar.	97%
Högst resultat - Pojkar Åk9	Resultat
1.04 Jag har kamrater som vill vara med mig.	98%
1.08 Mina föräldrar uppmuntrar mig att göra bra ifrån mig i skolan.	98%
1.06 Om jag har problem i skolan är mina föräldrar beredda att hjälpa mig.	98%
1.07 Jag vågar ställa frågor till lärarna inför klassen	95%
3.4 Jag förstår vad läraren säger och menar.	95%

Högst resultat har frågorna i frågegrupperna Miljö och inlärningsarbete samt pedagogik fått.

4.3.2 Frågor med lägst resultat uppdelat på kön och årskurs

Vilka frågor fick lägst resultat i enkäten? Bortse från årskurs 6 och ämnesinläringen. Det fanns ett val i enkäten ”Har inte läst ämnet” som kanske inte användes som det var tänkt.

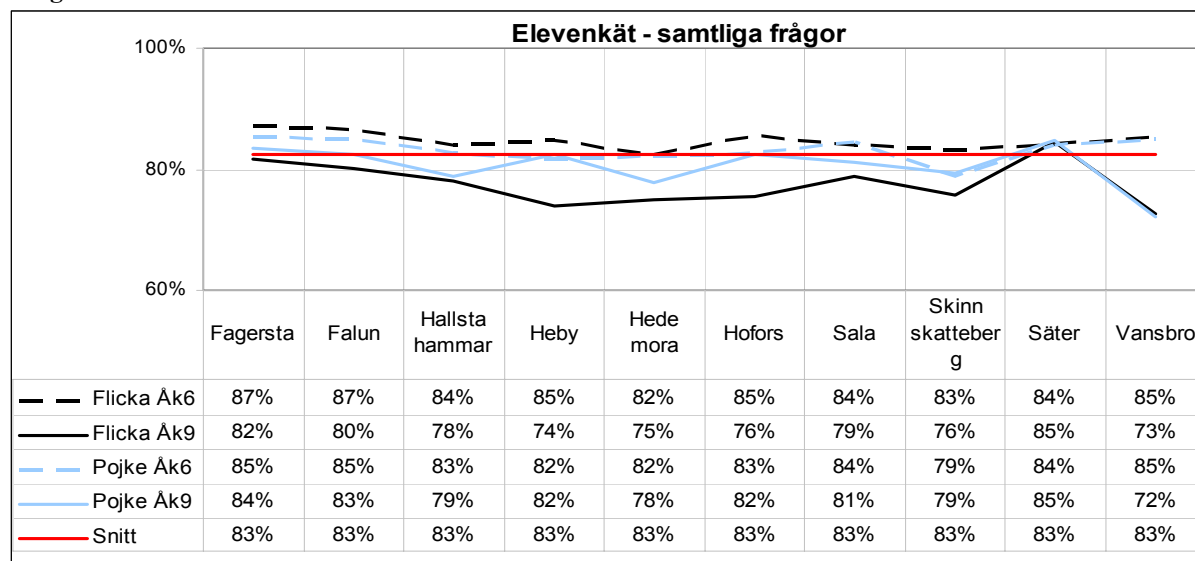
Lägst resultat - Flickor Åk6	Resultat
5.11 Hur mycket har Du lärt dig i ämnet Fysik?	45%
5.12 Hur mycket har Du lärt dig i ämnet Kemi?	50%
5.13 Hur mycket har Du lärt dig i ämnet Teknik?	53%
5.16 Hur mycket har Du lärt dig i ämnet Religion?	55%
2.4 Lärarna planerar arbetet tillsammans med oss elever	56%
Lägst resultat - Flickor Åk9	Resultat
2.1 Vi elever får vara med och bestämma vilka regler som skall gälla på skolan	47%
2.4 Lärarna planerar arbetet tillsammans med oss elever	47%
5.13 Hur mycket har Du lärt dig i ämnet Teknik?	56%
2.3 Vi elever får vara med och påverka det som man gör på skolan	59%
3.7 Det är god ordning, lugn och ro på lektionerna	61%
Lägst resultat - Pojkar Åk6	Resultat
5.12 Hur mycket har Du lärt dig i ämnet Kemi?	48%
5.11 Hur mycket har Du lärt dig i ämnet Fysik?	50%
2.4 Lärarna planerar arbetet tillsammans med oss elever	54%
5.16 Hur mycket har Du lärt dig i ämnet Religion?	55%
5.13 Hur mycket har Du lärt dig i ämnet Teknik?	57%
Lägst resultat - Pojkar Åk9	Resultat
2.1 Vi elever får vara med och bestämma vilka regler som skall gälla på skolan	45%
2.4 Lärarna planerar arbetet tillsammans med oss elever	50%
5.09 Hur mycket har Du lärt dig i ämnet Moderna språk (tyska, franska el. spanska)?	54%
2.3 Vi elever får vara med och påverka det som man gör på skolan	60%
6.1 Får Du använda dator när Du behöver?	62%

Lägst resultat får framför allt frågegruppen kring inflytande, ansvar och delaktighet. Är detta ett område som skolan borde kraftsamla på? Bedömningar från många av eleverna skolår 6 rörande hur mycket man lärt i skolans olika ämnen, väcker frågor om hur skolorna hanterar de olika kursplanerna. Framst gäller detta i de olika ämnena inom NO- och SO-blocken.

På vilket/vilka sätt ger skolorna eleverna insikter om de mål som ska uppnås för skolår 5 i dessa ämnen? Kan det vara så att ämnenas kursplaner endast har en mycket begränsad påverkan på innehållet i och inriktningen av undervisningen? Om så skulle vara fallet finns det all anledning att fortsätta en diskussion kring detta resultat.

4.3.3 Totalresultatet – samtliga frågor

Diagram 37 Totalresultat



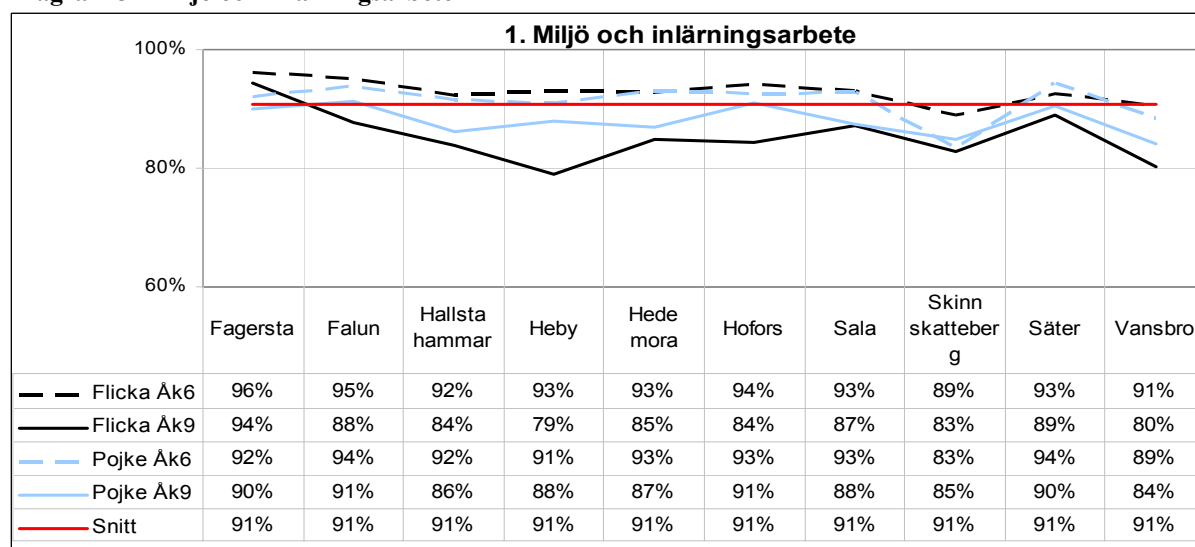
Totalresultat uppdelat per kommun, kön och årskurs. Det finns ett klart och tydligt mönster i elevenkäten, flickor årskurs 6 är nöjdast och flickor årskurs 9 är minst nöjda.

4.3.4 Frågegruppen Miljö och inlärningsarbete

- 1.1 Jag gillar att vara i skolan
- 1.2 Skolarbetet är intressant.
- 1.3 Jag är gärna med och diskuterar på lektionerna
- 1.4 Jag har kamrater som vill vara med mig.
- 1.5 Om skoluppgifterna är för svåra kan jag få hjälp av mina föräldrar.
- 1.6 Om jag har problem i skolan är mina föräldrar beredda att hjälpa mig.
- 1.7 Jag vågar ställa frågor till lärarna inför klassen
- 1.8 Mina föräldrar uppmuntrar mig att göra bra ifrån mig i skolan.
- 1.9 På min skola behöver ingen känna sig rädd eller hotad.
- 1.10 Brukar Du skolka?.

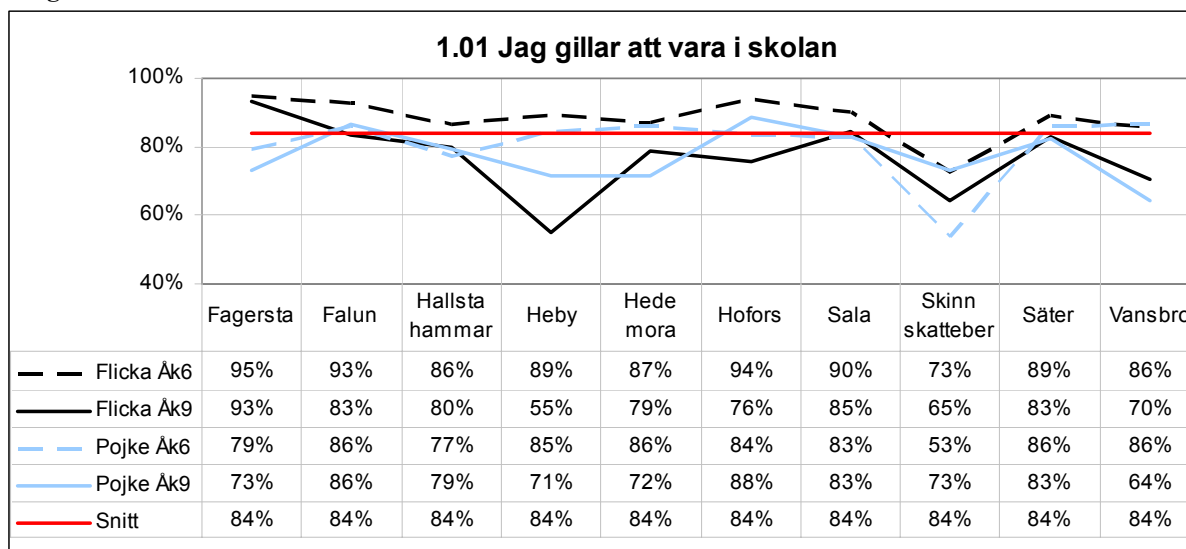
I resultatet finns de som svarat stämmer precis, stämmer ganska bra och stämmer till viss del. För frågan om skolkniv finns de som svarat Nej aldrig och ja någon gång per läsår.

Diagram 37 Miljö och inlärningsarbete



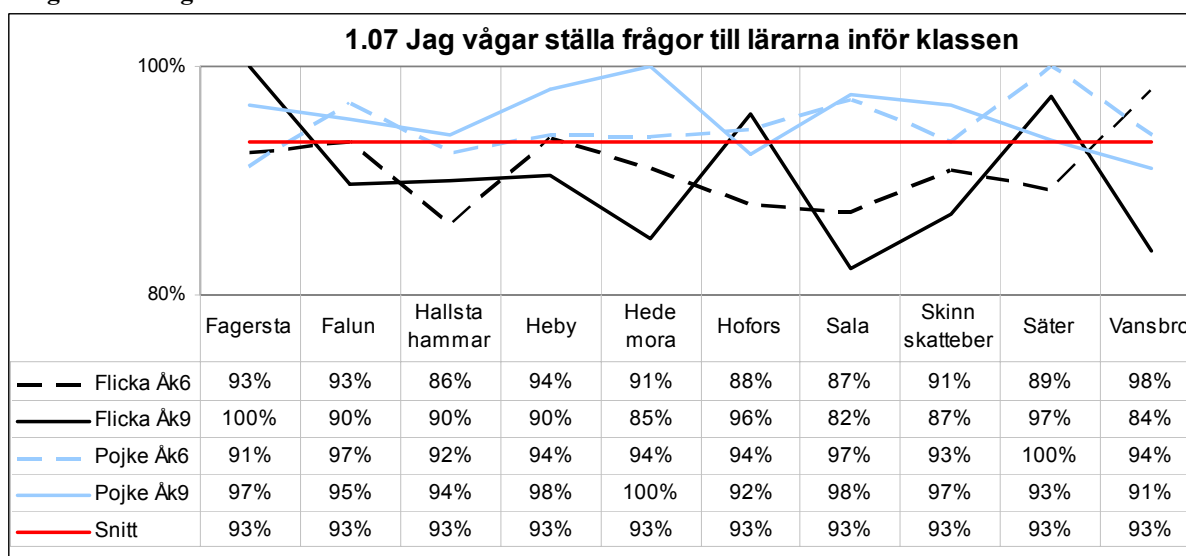
Frågegruppen Miljö och inlärningsarbete fick högst resultat. Nio av tio elever nöjda.

Diagram 38 Skoltrivsel



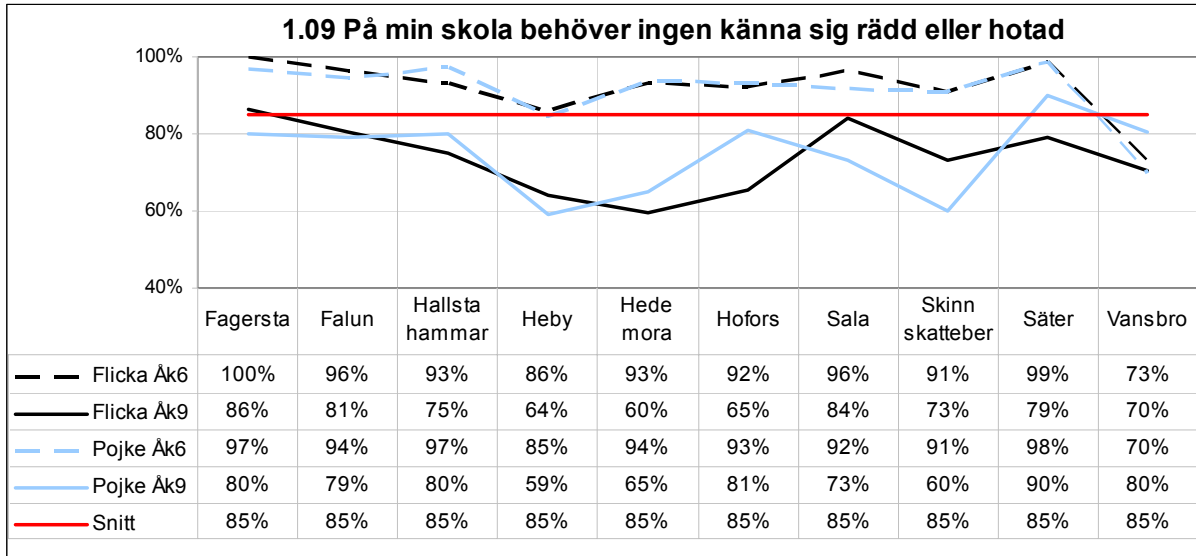
Visar vad eleverna tycker om att vara i skolan. Heby, Skinnskatteberg och Vansbro avviker mest från mönstret.

Diagram 39 Vågar framträda framför klass



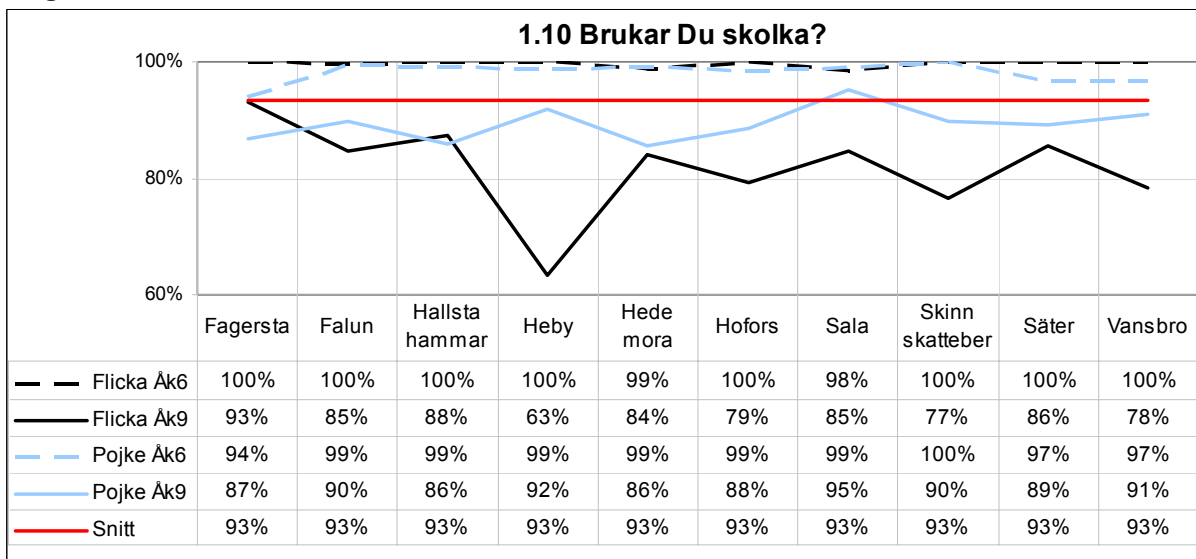
Visar att pojkar vågar ställa frågor till läraren inför klassen i större utsträckning än flickorna oavsett årskurs. Det är ett spretigt resultat vid jämförelse mellan kommunerna.

Diagram 40 Trygghet



Tryggheten på skolan är viktigt. Här syns ett klart mönster att eleverna känner sig mindre trygga i årskurs 9. Fagersta och Säter har bäst resultat för årskurs 9. Fagersta och Sala har bäst resultat för flickor årskurs 9. Vansbro har lägst resultat för årskurs 6.

Diagram 41 Skolk



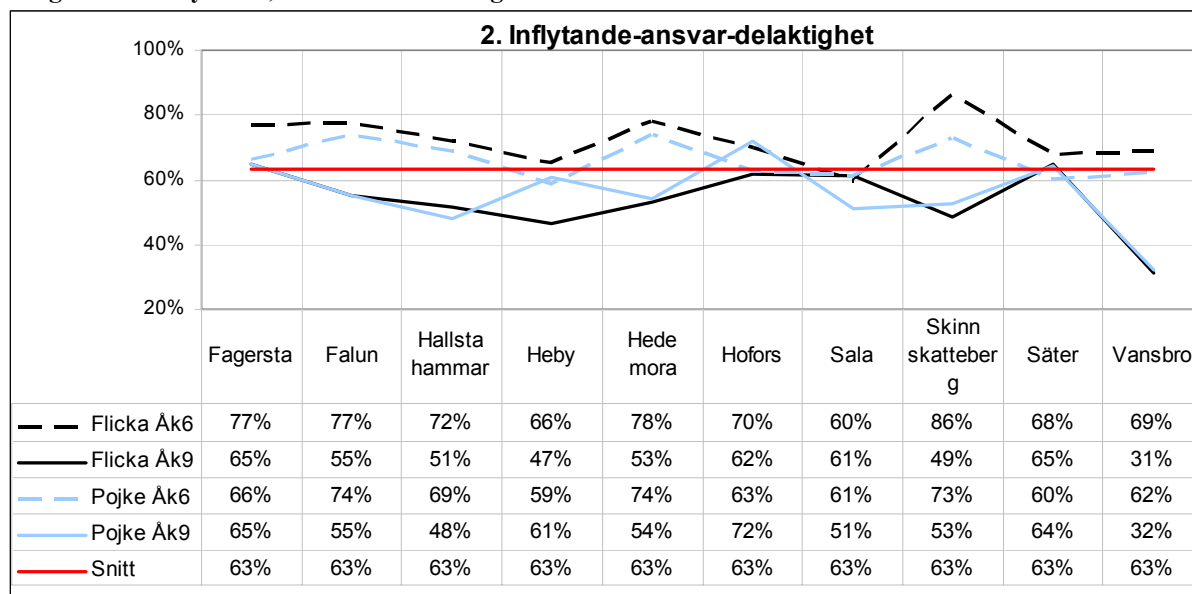
Skolkning är framförallt ett problem i årskurs 9. Tittar man på skillnaden mellan flickor och pojkar är det flickorna som skolkar mest. Bland kommunerna är det Heby och flickorna i årskurs 9 som avviker mest från mönstret.

4.3.5 Frågegruppen Inflytande, ansvar och delaktighet

- 2.1 Vi elever får vara med och bestämma vilka regler som skall gälla på skolan
- 2.2 Vi får hjälpa till att sköta om skolan
- 2.3 Vi elever får vara med och påverka det som man gör på skolan
- 2.4 Lärarna planerar arbetet tillsammans med oss elever

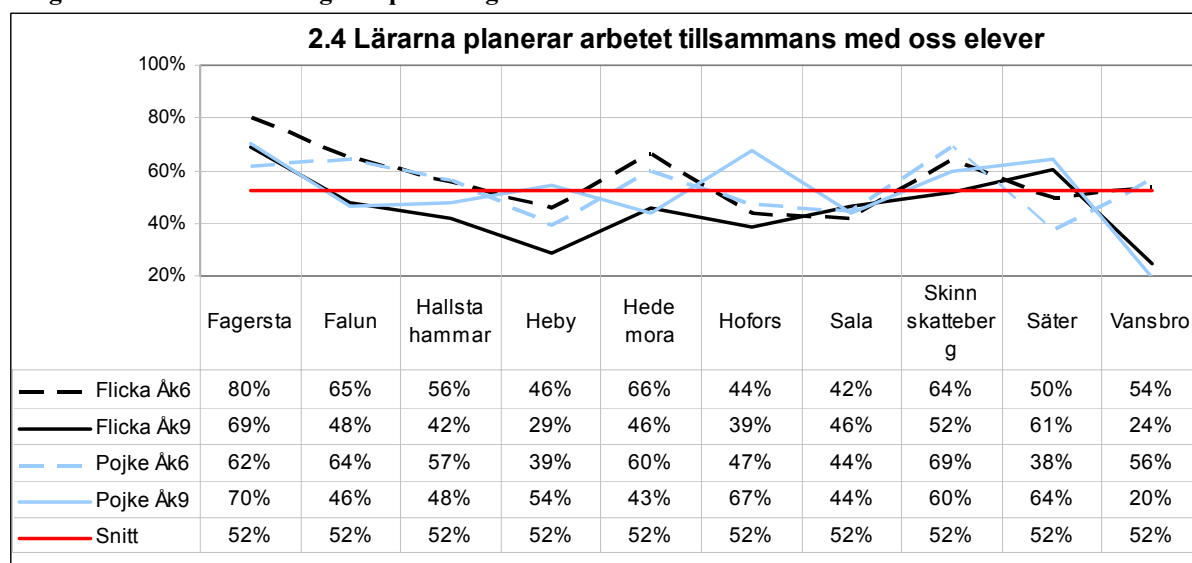
I resultatet finns de som svarat nästan alltid, ganska ofta och ibland.

Diagram 42 Inflytande, ansvar och delaktighet



Denna frågegrupp fick sämst resultat av samtliga frågegrupper med ett snitt på 63%. Fyra av tio elever anser sig således inte ha det inflytande, ansvar och delaktighet som man förväntar sig. Vansbro uppvisar stor skillnad mellan årskurserna.

Diagram 43 Elevers delaktighet i planering



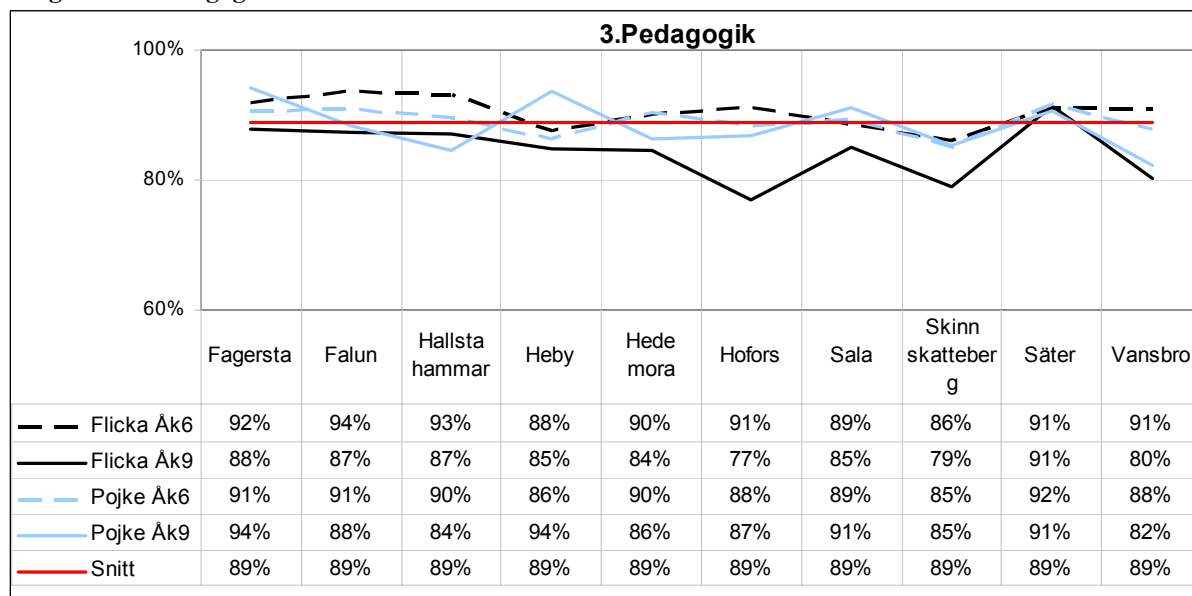
Det lägsta snittet i denna frågegrupp fick frågan om lärarna planerar arbetet tillsammans med eleverna. Av kommunerna får Fagersta högst resultat och Vansbro lägst resultat.

4.3.6 Frågegruppen Pedagogik

- 3.1 Jag vet vad jag ska lära mig för att uppnå målen, för läsåret, i de olika ämnena
- 3.2 Jag vet, i förväg, vad jag ska kunna för att vara godkänd på ett prov på ett arbetsområde
- 3.3 Jag får arbeta på det sätt som passar mitt bästa sätt att lära.
- 3.4 Jag förstår vad läraren säger och menar.
- 3.5 Jag får den hjälp och det stöd jag behöver
- 3.6 Jag gör alltid mina läxor
- 3.7 Det är god ordning, lugn och ro på lektionerna
- 3.8 Jag förstår varför jag fått de omdömen jag fått i de olika ämnena

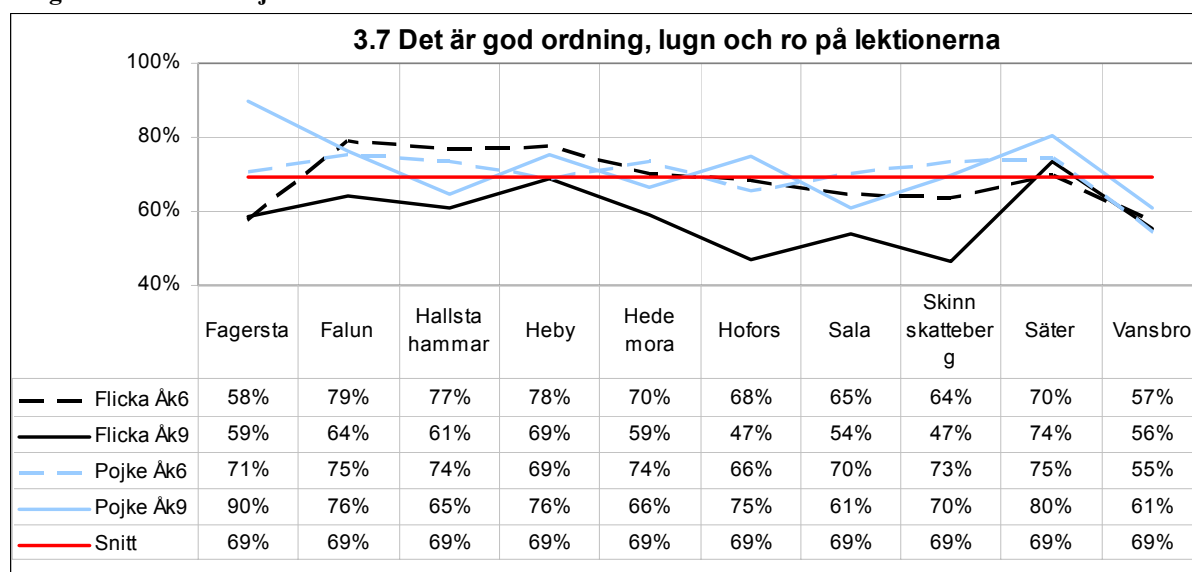
I resultatet finns de som svarat nästan alltid, ofta och ibland.

Diagram 44 Pedagogik



Nio av tio elever tycker att pedagogiken fungerar bra. Generellt är flickorna i årskurs 9 minst nöjda.

Diagram 45 Studiemiljö



Tre av tio tycker inte att det är god ordning, lugn och ro på lektionerna. Åter igen är det flickorna i årskurs 9 som är minst nöjda. Kan man ibland vissa kommuner se ett motsatt förhållande mellan flickor och pojkar i årskurs 9?

4.3.7 Frågegruppen Min lärare

4.1 Lärarna jobbar för att klasser och grupper skall fungera bra ihop.

4.2 De anstränger sig för att ingen elev skall bli utfrusen eller mobbad.

4.3 De är bra på att skapa arbetsro under lektionerna.

4.4 De är bra på att förklara sådant vi skall lära oss.

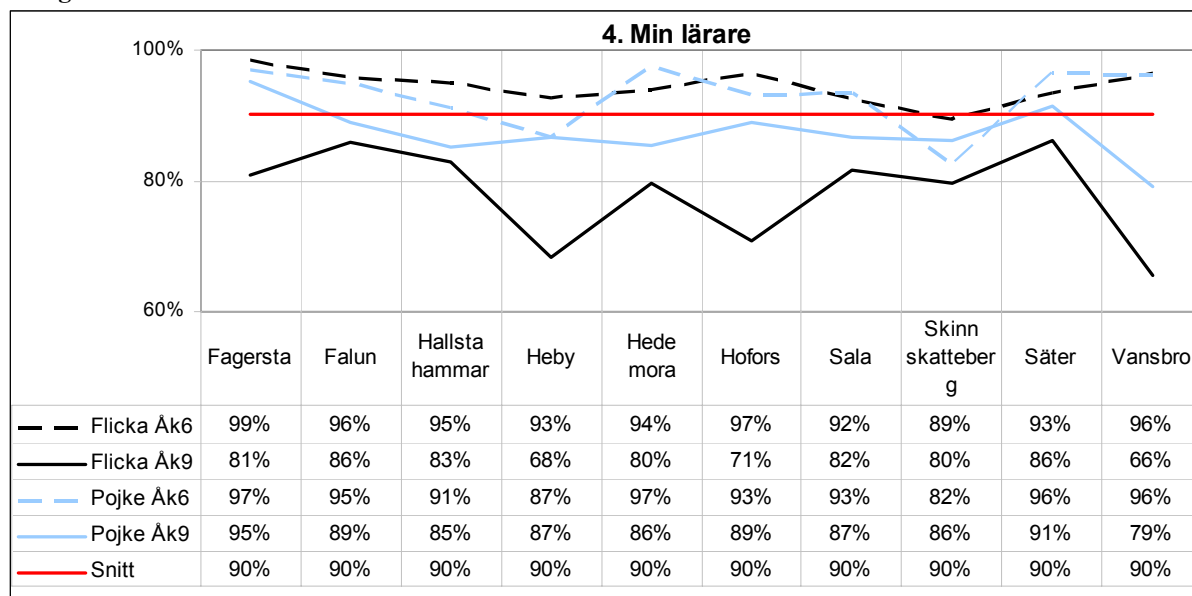
4.5 Lärarna är bra på att få oss att tänka själva.

4.6 De ger mig användbara synpunkter på mitt arbete.

4.7 De anstränger sig för att jag skall klara skoluppgifterna.

I resultatet finns de som svarat stämmer på nästan alla lärare, stämmer på mer än hälften av alla lärare och stämmer på hälften av alla lärare.

Diagram 46 Elevens lärare

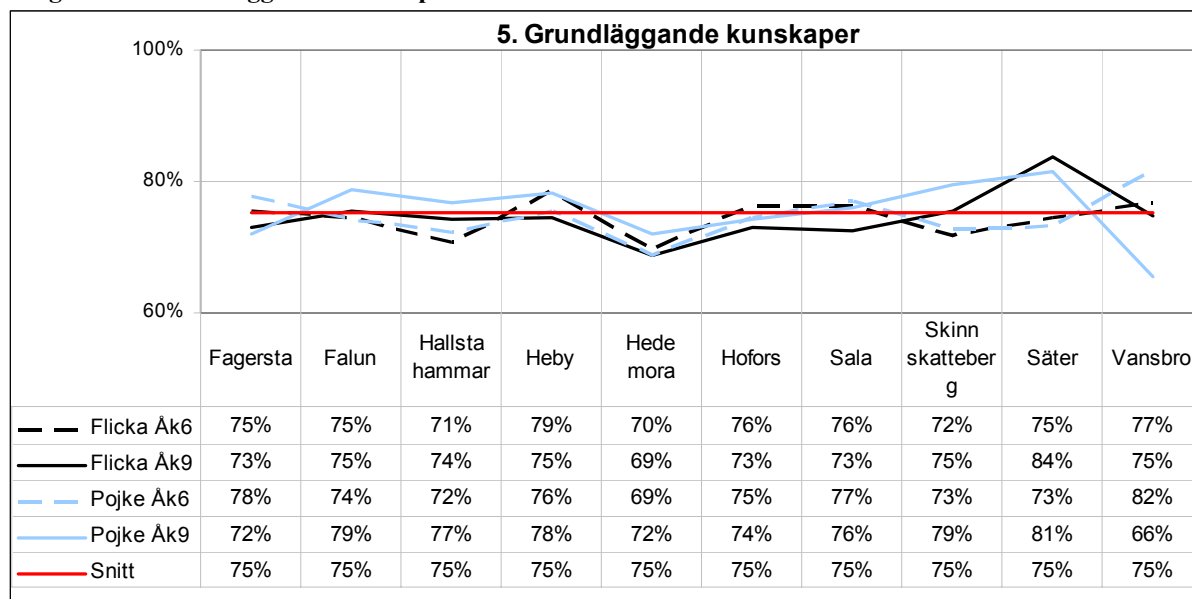


Högt snitt där nio av tio elever är nöjd med sin lärare. Flickorna i årskurs nio är minst nöjda med läraren. Heby, Hofors och Vansbro sticker ut mest. I övrigt verkar årskurs 6 ge högre resultat till läraren än årskurs 9.

4.3.8 Frågegruppen grundläggande kunskaper

- 5.1 Hur mycket har Du lärt dig i ämnet Bild?
- 5.2 Hur mycket har Du lärt dig i ämnet Hem- och konsumentkunskap?
- 5.3 Hur mycket har Du lärt dig i ämnet Idrott och hälsa?
- 5.4 Hur mycket har Du lärt dig i ämnet Musik?
- 5.5 Hur mycket har Du lärt dig i ämnet Slöjd?
- 5.6 Hur mycket har Du lärt dig i ämnet Matematik?
- 5.7 Hur mycket har Du lärt dig i ämnet Engelska?
- 5.8 Hur mycket har Du lärt dig i ämnet Svenska?
- 5.9 Hur mycket har Du lärt dig i ämnet Moderna språk (tyska, franska el. spanska)?
- 5.10 Hur mycket har Du lärt dig i ämnet Biologi?
- 5.11 Hur mycket har Du lärt dig i ämnet Fysik?
- 5.12 Hur mycket har Du lärt dig i ämnet Kemi?
- 5.13 Hur mycket har Du lärt dig i ämnet Teknik?
- 5.14 Hur mycket har Du lärt dig i ämnet Geografi?
- 5.15 Hur mycket har Du lärt dig i ämnet Samhällskunskap?
- 5.16 Hur mycket har Du lärt dig i ämnet Religion?
- 5.17 Hur mycket har Du lärt dig i ämnet Historia?

Diagram 47 Grundläggande kunskaper



Högst nöjdhetsindex fås i kärnämnen matematik, engelska och svenska. Lägst har moderna språk fått. I enkäten är det dock många från klass 6 som svarat annat än att man inte har läst ämnet vilket kan ge en snedaktig bild.

4.3.9 Frågegrupp Övrigt

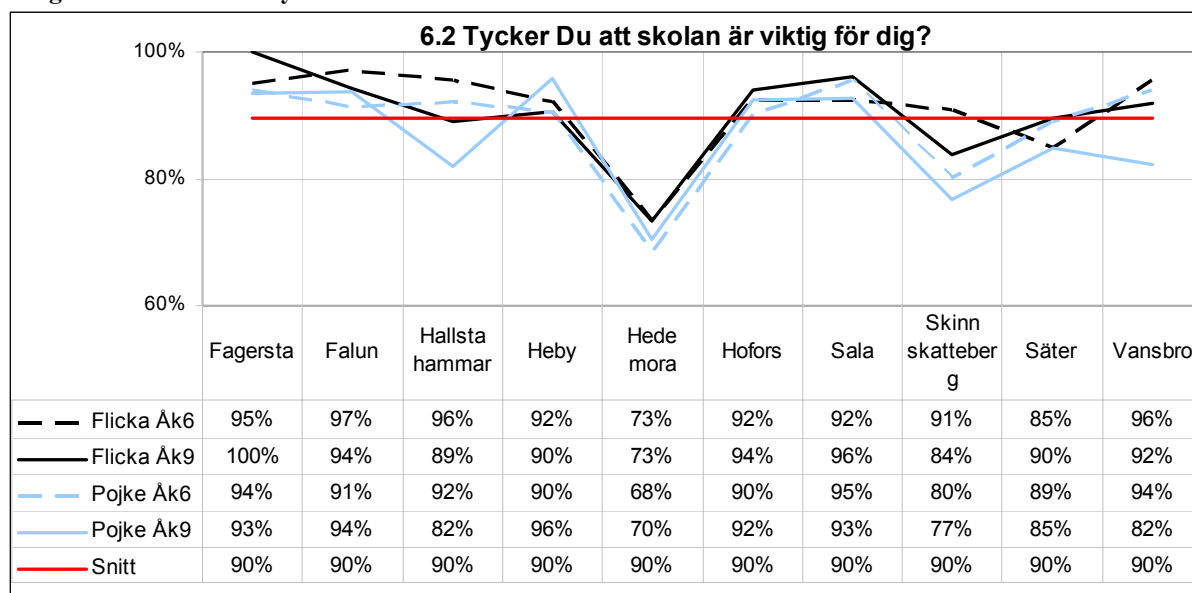
6.1 Får Du använda dator när Du behöver?

6.2 Tycker Du att skolan är viktig för dig?

6.3 Trivs Du i skolan, totalt sett?

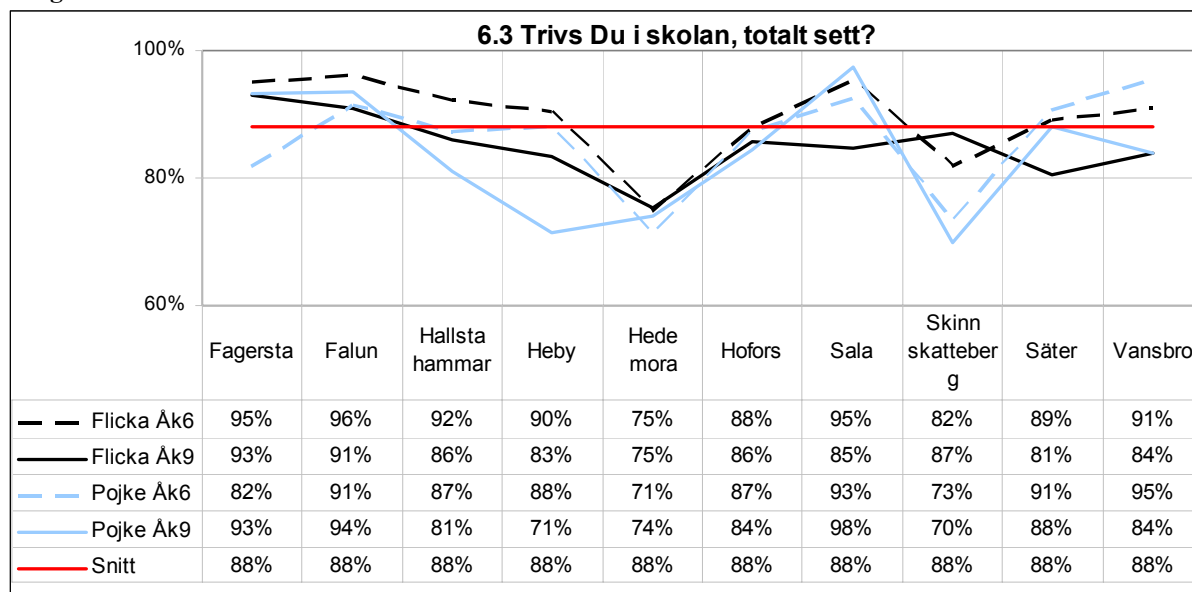
I resultatet finns de som svarat nästan alltid, ofta och ibland.

Diagram 48 Skolans betydelse



En sammanfattande fråga om skolan är viktig för eleverna. Nio av tio tycker att skolan är viktig. Mest avvikande är Hedemora där tre av tio inte tycker att skolan är viktig.

Diagram 49 Trivsel i stort



En sammanfattande fråga om eleverna trivs i skolan, totalt sett. Det gör nästan nio av tio elever. Mest trivs eleverna i Falun. Minst trivs eleverna i kommunerna Hedemora och Skinnskatteberg.

4.4 Sammanfattande kommentar

De flesta tillfrågade eleverna tycker om att vara i skolan och tycker att skolan är viktig. Man tycker också att det sociala nätverket är viktigt, d.v.s. kamrater och föräldrar som hjälper och stöttar. Man tycker för det mesta att läraren gör ett bra jobb som ledare och pedagog. I de flesta kommuner känner man sig trygg och skolkar inte. Bäst grundläggande kunskaper anser man sig ha i ämnena matematik, svenska och engelska.

Det som däremot fungerar mindre bra är elevens möjlighet till inflytande, ansvar och delaktighet. Projektgruppen ser detta som ett prioriterat utvecklingsområde. Frågan med det absolut sämsta resultatet är att ”lärarna planerar arbetet tillsammans med oss elever”. Fem av tio elever är här missnöjda med lärarens arbete. Är detta ett viktigt utvecklingsområde för kommunerna?

Ett av rapportens viktigaste resultat berör flickor i årskurs 9 som har den mest negativa uppfattningen om sin studiesituation och skolan. Detta ska ställas i jämförelse med flickor i årskurs 6 som ger skolan toppbetyg. Man kan fråga sig vad som sker mellan årskurs 6 och nio? Mönstret går igen i princip alla kommuner och är någonting att ta fasta på.

Får de nationella proven till effekt att mycket av undervisningen går ut på att se till att skolan åtminstone klarar kärnämnen matematik, svenska och engelska på bekostnad av ”mindre viktiga ämnen”. Enkätsvaren tyder på att så är fallet.

Lägst resultat får framför allt frågegruppen kring inflytande, ansvar och delaktighet. Är detta ett område som skolan borde kraftsamla på? Bedömningar från många av eleverna skolår 6 rörande hur mycket man lärt i skolans olika ämnen, väcker frågor om hur skolorna hanterar de olika kursplanerna. Främst gäller detta i de olika ämnena inom NO- och SO-blocken. På vilket/vilka sätt ger skolorna eleverna insikter om de mål som ska uppnås för skolår 5 i dessa ämnen?

Kan det vara så att ämnenas kursplaner endast har en mycket begränsad påverkan på innehållet i och inriktningen av undervisningen? Om så skulle vara fallet finns det all anledning att fortsätta en diskussion kring detta resultat.

Avslutningsvis följer här några kommentarer kring enskilda kommuner. Fagersta och Säter framstår som de kommuner som totalt sett får det bästa betyget av sina elever genom att i regel få höga resultat med liten diskrepans mellan kön och årskurs. Vansbro har störst diskrepans mellan årskurs 6 och 9. Heby, Hedemora, Hofors, Skinnskatteberg och Vansbro uppvisar i vissa frågor lite spretiga resultat. Vad är orsaken?

De två kontrollfrågorna i slutet av enkäten ”Tycker du att skolan är viktig för dig” och ”Trivs du i skolan, totalt sett” visar att 9 av 10 elever tycker att skolan är viktig och att man trivs där. Sala får det högsta resultatet, Hedemora och Skinnskatteberg får det lägsta resultatet.

5. Redovisning av kundtidmätning

5.1 Syfte

Våra kvalitetsundersökningar utgår från ett brukarperspektiv och i detta sammanhang har vi bedömt det som rimligt att få en uppfattning om hur lärare fördelar sin tid och då framför allt hur mycket tid som läggs direkt på elever. Huvudsyftet med denna mätning har således varit att beskriva lärarnas direkta tid med eleven för att se om det finns några skillnader mellan kommunerna, vilket i så fall skulle kunna leda till nya frågeställningar. Gör vi rätt saker, använder vi kompetensen på rätt sätt, kan vi arbeta smartare och i så fall var finns de goda exemplen? Syftet har inte varit att ifrågasätta lärarnas yrkesroll utan ta fram ett underlag för diskussion. Under mätningens gång har vi mött olika reaktioner i kommunerna. En del har ifrågasatt undersökningens syfte och idé medan de flesta, däribland lärarna själva, har välkomnat den som intressant och viktig.

En del reaktioner har dock påverkat svarsfrekvensen och därmed resultatet. Uppmaningar har gjorts från fackliga representanter att inte besvara undersökningen. Lärarnas Riksförbund (LR) och Lärarförbundet har anmält en del av nätverkskommunerna för bristande information enligt Medbestämmande Lagen (MBL) § 19. Enligt fler av nätverkskommunernas personalansvariga organ anses inte undersökningen omfattas av informationsskyldighet. Tvisteförhandlingar pågår.

5.2 Metod

Inför studien har vi tagit intryck från en undersökning som genomfördes i ett liknande nätverk på västkusten 2004 med vilket vi nu har kunnat jämföra resultaten. Kundtidmätning är ingen ny företeelse. Det finns flera kommunala exempel framför allt inom öppen hemtjänst. Inom landstinget finns flera erfarenheter där kundtid mätts inom olika yrkesgrupper exempelvis bland läkare och sjuksköterskor.

Under två arbetsveckor hösten 2004 blev 40 lärare, 20 klasslärare i årskurs 4-6 och 20 ämneslärare i årskurs 7-9, tillfrågade om att redogöra för hur de fördelade sin arbetstid i respektive nätverkskommun. Den efterfrågade tiden, var både den reglerade arbetstiden (arbetstiden i skolan) och den så kallade förtroende arbetstiden. Vid heltidstjänst består 34,8 timmar av reglerad arbetstid samt 10,2 timmar av förtroende tid. Vi har inte i undersökningen utgått från hel- eller deltid, utan den tid som uppgivits per lärare har utgjort total tid, som sedan fördelats per arbetsmoment.

Eftersom avsikten var att få en uppfattning om hur tiden fördelades mellan olika arbetsmoment, bedömde nätverket att gruppen skulle bli representativ med totalt 400 tillfrågade lärare. Det var ansvariga rektorer i respektive kommun som på nätverkets uppmaning lämnade ut uppdraget till 40 lärarna i respektive kommun.

Tabell 7 och 8 Svarsfrekvens i respektive kommun, total arbetstid

År 4-6	Reglerad tid			Förtroende tid		
	Inkomna svar	Tillfrågade	Svarsfrekvens	Inkomna svar	Tillfrågade	Svarsfrekvens
Fagersta	14	20	70%	0	20	0%
Falun	11	20	55%	11	20	55%
Hallstahammar	18	20	90%	16	20	80%
Heby	15	20	75%	0	20	0%
Hedemora	18	20	90%	0	20	0%
Hofors	16	20	80%	9	20	45%
Sala	17	20	85%	13	20	65%
Skinnskatteberg	2	20	10%	1	20	5%
Säter	20	20	100%	0	20	0%
Vansbro	18	20	90%	0	20	0%
Totalt	149	200	75%	50	200	25%

Åk 7-9	Reglerad tid			Förtroende tid		
	Inkomna svar	Tillfrågade	Svarsfrekvens	Inkomna svar	Tillfrågade	Svarsfrekvens
Fagersta	2	20	10%	0	20	0%
Falun	17	20	85%	17	20	85%
Hallstahammar	18	20	90%	18	20	90%
Heby	5	20	25%	0	20	0%
Hedemora	15	20	75%	0	20	0%
Hofors	18	20	90%	15	20	75%
Sala	2	20	10%	0	20	0%
Skinnskatteberg	7	20	35%	4	20	20%
Säter	9	20	45%	0	20	0%
Vansbro	10	20	50%	0	20	0%
Totalt	103	200	52%	54	200	27%

5.3 Resultat

I och med att det blivit en debatt om mätningen har svarsfrekvensen blivit låg i flera kommuner, framför allt lärare i år 7-9. När vi gör en bedömning av resultatet tittar vi främst på hela undersökningen. Det vill säga vår undersökningsgrupp blir alla tillfrågade lärare, 400 stycken. Bedömningar i respektive kommun får göras utifrån egna förutsättningar. Arbetstiden för lärarna fördelar sig enligt tabellerna på följande sida.

Tabell 9 Reglerad arbetstid, fördelning angivet i % av total arbetstid år 4-6

År 4-6	Pedagogiskt arbete med elever	Enskild elevtid	Övrig elevtid*	Konferens- och planeringstid	Fort- utbildning	Annat	Totalt bokförd tid
Fagersta	53	5	8	26	6	2	100
Falun	52	6	8	29	4	1	100
Hallstahammar	49	5	9	28	5	4	100
Heby	54	4	8	25	6	3	100
Hedemora	52	3	9	32	1	3	100
Hofors	54	8	6	30	0	2	100
Sala	52	6	9	26	3	4	100
Skinnskatteberg	54	2	6	28	2	8	100
Säter	51	3	10	30	2	4	100
Vansbro	50	6	11	29	1	3	100
<i>Medelvärde</i>	<i>52</i>	<i>5</i>	<i>8</i>	<i>28</i>	<i>3</i>	<i>3</i>	<i>100</i>

*Ex tid disponerad i allmänna elevutrymmen

Tabell 10 Reglerad arbetstid, fördelning angiven i % av total arbetstid år 7-9

År 7-9	Pedagogiskt arbete med elever	Enskild elevtid	Övrig elevtid*	Konferens- och planeringstid	Fort- utbildning	Annat	Totalt förd tid
Fagersta	41	4	4	23	15	13	100
Falun	53	4	5	29	4	5	100
Hallstahammar	55	3	5	30	1	6	100
Heby	51	8	9	29	0	3	100
Hedemora	50	5	7	33	0	5	100
Hofors	52	8	5	30	2	3	100
Sala	47	4	9	32	1	7	100
Skinnskatteberg	52	2	8	28	4	6	100
Säter	57	10	6	23	1	3	100
Vansbro	52	6	4	31	2	5	100
<i>Medelvärde</i>	<i>51</i>	<i>5</i>	<i>6</i>	<i>29</i>	<i>3</i>	<i>6</i>	<i>100</i>

*Ex tid disponerad i allmänna elevutrymmen

Tabell 11 Förtroende arbetstid, fördelning angiven i % av total arbetstid

	Planering	Samtal m elever	Samtal med föräldrar	Samtal med kollegor	Samtal med ledning	Kompetens utveckling	Utvecklings arbete	Övrigt	Totalt förd tid
Medelvärde år 4-6	57	5	3	5	0	8	4	19	100
Medelvärde år 7-9	41	3	8	6	0	7	2	32	100

5.4 Sammanfattande kommentarer

Resultatet av undersökningen visar att andelen tid direkt lagd på pedagogiskt arbete med elever ligger på 41- 57 % av totalt nedlagd tid. Den genomsnittliga nedlagda tiden på pedagogiskt arbete med elev ligger på 51-52 %.

Lägger man ihop de tre första kolumnerna i tabellerna för reglerad arbetstid med elever (pedagogiskt arbete med elever, enskild elev tid och övrig elev tid) ökas andelen tid till 49-73 %. Ser man på medelvärdet ligger det runt 62-65 %. Jämför man resultatet med Västkust nätverket, som har genomfört samma undersökning, ligger 60-66 % av lärares reglerade arbetstid på tid till elev. Det som i övrigt tar stor andel tid i anspråk, från 23-33 %, är planering och konferenser.

Förtroendearbetstiden som vid full tjänstgöring är 10,2 timmar i veckan läggs till störst del på planering från 41-57 %. Samtal med elever och föräldrar uppges inte utgöra hög andel nedlagd tid av förtroende arbetstiden. Eftersom svarsfrekvensen är låg när det gäller förtroende arbetstiden gör vi inte långtgående analyser utifrån resultatet. Västkust nätverket mätte inte förtroende arbetstiden, så där har vi ingen möjlighet att göra jämförelser.

Det som kan konstateras utifrån undersökningens medelvärden är, att utifrån den totala arbetstiden går mer än hälften av arbetstiden åt till annat arbete än direkt pedagogiskt arbete med elever. Frågor som kan lyftas mot den bakgrunden är; Kan en ökning av lärares tid till elever innebära en resultatförbättring i skolan? Används lärarnas kompetens på bästa sätt?